

บทที่ 3

การปฏิบัติตามมาตรการป้องกันและแก้ไขผลกระทบสิ่งแวดล้อม

3.1 ผลการปฏิบัติตามมาตรการป้องกันและแก้ไขผลกระทบสิ่งแวดล้อม

รายละเอียดผลการปฏิบัติตามมาตรการป้องกันและแก้ไขผลกระทบสิ่งแวดล้อมระยะก่อสร้างของโครงการ Origin Plug And Play Srinakarin (ออริจิน ปลั๊ก แอนด์ เพลย์ ศรีนครินทร์) ระหว่างเดือนมีนาคม-มิถุนายน 2566 โดยครอบคลุม ปัจจัยทางสิ่งแวดล้อมที่สำคัญ คือ

- มาตรการทั่วไป
- ทรัพยากรสิ่งแวดล้อมทางกายภาพ
- ทรัพยากรสิ่งแวดล้อมทางชีวภาพ
- คุณค่าการใช้ประโยชน์ของมนุษย์
- คุณค่าต่อคุณภาพชีวิต

แสดงรายละเอียดผลการปฏิบัติตามมาตรการป้องกันและแก้ไขผลกระทบสิ่งแวดล้อม ระยะก่อสร้างโครงการ Origin Plug And Play Srinakarin (ออริจิน ปลั๊ก แอนด์ เพลย์ ศรีนครินทร์) ของบริษัท ออริจิน ปลั๊ก แอนด์ เพลย์ สมุทรปราการ จำกัด ระหว่างเดือนมีนาคม-มิถุนายน 2566 ดังตารางที่ 3.1-1

ตารางที่ 3.1-1 สรุปผลการปฏิบัติตามมาตรการป้องกันและแก้ไขผลกระทบสิ่งแวดล้อมโครงการ Origin Plug And Play Srinakarin
(ออริจิน ปลั๊ก แอนด์ เพลย์ ศรีนครินทร์)

องค์ประกอบทางสิ่งแวดล้อม และคุณค่าต่างๆ	มาตรการป้องกันและแก้ไขผลกระทบสิ่งแวดล้อม	รายละเอียดการปฏิบัติตามมาตรการฯ	ปัญหา/อุปสรรค และการแก้ไข	เอกสารอ้างอิง รูปภาพหรือเอกสาร
1. มาตรการทั่วไป	โครงการต้องปฏิบัติตามมาตรการป้องกันและแก้ไขผลกระทบสิ่งแวดล้อม และมาตรการติดตามตรวจสอบผลกระทบสิ่งแวดล้อมตามที่เสนอไว้ในรายงานการประเมินผลกระทบสิ่งแวดล้อม โครงการ Origin Plug And Play Srinakarin (ออริจิน ปลั๊ก แอนด์ เพลย์ ศรีนครินทร์) ตั้งอยู่ที่ถนนศรีนครินทร์ ตำบลสำโรงเหนือ อำเภอเมืองสมุทรปราการ จังหวัดสมุทรปราการ ดำเนินโดยบริษัท ออริจิน ปลั๊ก แอนด์ เพลย์ สมุทรปราการ จำกัด ซึ่งเป็นอาคารอยู่อาศัยรวม (อาคารชุด) ขนาดความสูง 35 ชั้น ความสูง 1397.80 เมตร (ความสูงวัดจากระดับพื้นชั้นดาดฟ้า) จำนวน 1 อาคาร มีจำนวนห้องชุดรวมทั้งสิ้น 594 ห้อง (แบ่งเป็นห้องชุดพักอาศัย จำนวน 593 ห้อง และห้องชุดเพื่อการพาณิชย์ (ร้านค้า) จำนวน 1 ห้อง) โดยจะก่อสร้างบนโฉนดที่ดินจำนวน 2 แปลง ขนาดพื้นที่ดินโครงการ 2-0-02 ไร่ (3,208 ตารางเมตร) ปัจจุบันโฉนดที่ดินดังกล่าวเป็นกรรมสิทธิ์ของบริษัท ออริจิน ปลั๊ก แอนด์ เพลย์ สมุทรปราการ จำกัด ผู้พัฒนาโครงการจัดทำรายงานการประเมินผลกระทบสิ่งแวดล้อมโดยบริษัท รักดีแฮมจิว จำกัด ดังรายละเอียดต่อไปนี้			

ตารางที่ 3.1-1 (ต่อ) สรุปผลการปฏิบัติตามมาตรการป้องกันและแก้ไขผลกระทบสิ่งแวดล้อม โครงการ Origin Plug And Play Srinakarin
(ออริจิ้น ปลั๊ก แอนด์ เพลย์ ศรีนครินทร์)

องค์ประกอบทางสิ่งแวดล้อม และคุณค่าต่างๆ	มาตรการป้องกันและแก้ไขผลกระทบสิ่งแวดล้อม	รายละเอียดการปฏิบัติตามมาตรการฯ	ปัญหา/อุปสรรค และการแก้ไข	เอกสารอ้างอิง รูปภาพหรือเอกสาร
1. มาตรการทั่วไป (ต่อ)	1. โครงการต้องยึดถือปฏิบัติตามมาตรการป้องกันและแก้ไขผลกระทบสิ่งแวดล้อม และมาตรการติดตามตรวจสอบผลกระทบสิ่งแวดล้อมตามที่เสนอไว้ในรายงานการประเมินผลกระทบสิ่งแวดล้อมโครงการ Origin Plug And Play Srinakarin (ออริจิ้น ปลั๊ก แอนด์ เพลย์ ศรีนครินทร์)	- โครงการได้ยึดถือปฏิบัติตามมาตรการป้องกันและแก้ไขผลกระทบสิ่งแวดล้อม และมาตรการติดตามตรวจสอบผลกระทบสิ่งแวดล้อม ตามที่เสนอไว้ในรายงานการประเมินผลกระทบสิ่งแวดล้อมโครงการ Origin Plug And Play Srinakarin (ออริจิ้น ปลั๊ก แอนด์ เพลย์ ศรีนครินทร์) ของบริษัท ออริจิ้น ปลั๊ก แอนด์ เพลย์ สมุทรปราการ จำกัด อย่างเคร่งครัด	-	-
	2. โครงการต้องบันทึกผลการติดตามตรวจสอบการดำเนินการหรือการปฏิบัติตามมาตรการป้องกันและแก้ไขผลกระทบสิ่งแวดล้อม และมาตรการติดตามตรวจสอบผลกระทบสิ่งแวดล้อมตามที่เสนอไว้ในรายงานการประเมินผลกระทบสิ่งแวดล้อม และจัดทำรายงานผลการปฏิบัติตามมาตรการฯเสนอต่อเจ้าหน้าที่ซึ่งมีอำนาจอนุญาตตามที่บัญญัติไว้ในมาตรา 51/5 แห่งพระราชบัญญัติส่งเสริมและรักษาคุณภาพสิ่งแวดล้อมแห่งชาติ (ฉบับที่ 2) พ.ศ.2561 และเทศบาลตำบลด่านสำโรงทุก 6 เดือน ตามหลักเกณฑ์และวิธีการที่กระทรวงทรัพยากรธรรมชาติและสิ่งแวดล้อมกำหนด	- โครงการได้บันทึกผลการติดตามตรวจสอบการดำเนินการและปฏิบัติตามมาตรการฯ ตามที่เสนอไว้ในรายงานฯ อย่างเคร่งครัด โดยโครงการได้ว่าจ้างให้บริษัท เอ็นไวแล็บ จำกัด เป็นหน่วยงานกลาง (Third party) ในการตรวจวัดและวิเคราะห์ดัชนีคุณภาพสิ่งแวดล้อม และเป็นผู้จัดทำรายงานผลการปฏิบัติตามมาตรการป้องกันและแก้ไขผลกระทบสิ่งแวดล้อมและมาตรการติดตามตรวจสอบผลกระทบสิ่งแวดล้อม เสนอต่อเจ้าหน้าที่ซึ่งมีอำนาจและเทศบาลตำบลด่านสำโรงทุก 6 เดือน ตามหลักเกณฑ์และวิธีการที่กระทรวงทรัพยากรธรรมชาติและสิ่งแวดล้อมกำหนด	-	-

ตารางที่ 3.1-1 (ต่อ) สรุปผลการปฏิบัติตามมาตรการป้องกันและแก้ไขผลกระทบสิ่งแวดล้อม โครงการ Origin Plug And Play Srinakarin
(ออริจิน ปลั๊ก แอนด์ เพลย์ ศรีนครินทร์)

องค์ประกอบทางสิ่งแวดล้อม และคุณค่าต่างๆ	มาตรการป้องกันและแก้ไขผลกระทบสิ่งแวดล้อม	รายละเอียดการปฏิบัติตามมาตรการฯ	ปัญหา/อุปสรรค และการแก้ไข	เอกสารอ้างอิง รูปภาพหรือเอกสาร
1. มาตรการทั่วไป (ต่อ)	<p>3. ในกรณีที่โครงการมีความจำเป็นต้องเปลี่ยนแปลงรายละเอียดโครงการ หรือมาตรการป้องกันและแก้ไขผลกระทบสิ่งแวดล้อม และมาตรการติดตามตรวจสอบผลกระทบสิ่งแวดล้อมตามที่เสนอไว้ในรายงานการประเมินผลกระทบสิ่งแวดล้อมที่ได้รับความเห็นชอบไว้แล้ว ให้โครงการแจ้งให้หน่วยงานที่มีอำนาจหน้าที่ในการพิจารณาอนุมัติหรืออนุญาตดำเนินการดังนี้</p> <p>3.1 หากหน่วยงานผู้อนุมัติหรือหน่วยงานอนุญาตเห็นว่าการเปลี่ยนแปลงดังกล่าวเกิดผลดีต่อสิ่งแวดล้อมมากกว่าหรือเทียบเท่ามาตรการที่กำหนดไว้ในรายงานการประเมินผลกระทบสิ่งแวดล้อมที่ได้รับความเห็นชอบไว้แล้ว ให้หน่วยงานผู้อนุมัติหรืออนุญาตรับจดแจ้งให้เป็นไปตามหลักเกณฑ์ และเงื่อนไขที่กำหนดไว้ในกฎหมายนั้นๆ ต่อไป พร้อมกับให้จัดทำสำนักงานนโยบายและแผนทรัพยากรธรรมชาติและสิ่งแวดล้อมเพื่อทราบ</p>	<p>- ปัจจุบันโครงการยังไม่มี การเปลี่ยนแปลงรายละเอียดโครงการ หรือมาตรการป้องกันและแก้ไขผลกระทบสิ่งแวดล้อม หรือมาตรการติดตามตรวจสอบผลกระทบสิ่งแวดล้อม อย่างไรก็ตาม หากมีการเปลี่ยนแปลงรายละเอียดโครงการหรือมาตรการฯ โครงการจะปฏิบัติตามมาตรการที่กำหนด</p>	-	-

ตารางที่ 3.1-1 (ต่อ) สรุปผลการปฏิบัติตามมาตรการป้องกันและแก้ไขผลกระทบสิ่งแวดล้อม โครงการ Origin Plug And Play Srinakarin
(ออริจิน ปลั๊ก แอนด์ เพลย์ ศรีนครินทร์)

องค์ประกอบทางสิ่งแวดล้อม และคุณค่าต่างๆ	มาตรการป้องกันและแก้ไขผลกระทบสิ่งแวดล้อม	รายละเอียดการปฏิบัติตามมาตรการฯ	ปัญหา/อุปสรรค และการแก้ไข	เอกสารอ้างอิง รูปภาพหรือเอกสาร
1. มาตรการทั่วไป (ต่อ)	3.2 หากหน่วยงานผู้อนุมัติหรืออนุญาตเห็นว่าการเปลี่ยนแปลงดังกล่าวอาจกระทบต่อสาระสำคัญในรายงานการประเมินผลกระทบสิ่งแวดล้อมที่ได้รับความเห็นชอบไว้แล้วให้หน่วยงานผู้อนุมัติหรืออนุญาตจัดส่งรายงานการเปลี่ยนแปลงดังกล่าว ให้สำนักงานนโยบายและแผนทรัพยากรธรรมชาติและสิ่งแวดล้อมเพื่อเสนอให้คณะกรรมการผู้ชำนาญการพิจารณารายงานการประเมินผลกระทบสิ่งแวดล้อม (คชก.) ชุดที่เกี่ยวข้องให้ความเห็นชอบประกอบก่อนดำเนินการเปลี่ยนแปลง และเมื่อโครงการได้รับอนุมัติหรืออนุญาตให้มีการเปลี่ยนแปลงให้หน่วยงานผู้อนุมัติหรืออนุญาตแจ้งผลการเปลี่ยนแปลงดังกล่าวให้สำนักงานนโยบายและแผนทรัพยากรธรรมชาติและสิ่งแวดล้อมเพื่อทราบ	- ปัจจุบันโครงการยังไม่มีมีการเปลี่ยนแปลงรายละเอียดโครงการ หรือมาตรการป้องกันและแก้ไขผลกระทบสิ่งแวดล้อม หรือมาตรการติดตามตรวจสอบผลกระทบสิ่งแวดล้อม อย่างไรก็ตาม หากมีการเปลี่ยนแปลงรายละเอียดโครงการหรือมาตรการฯ โครงการจะปฏิบัติตามมาตรการที่กำหนด	-	-

ตารางที่ 3.1-1 (ต่อ) สรุปผลการปฏิบัติตามมาตรการป้องกันและแก้ไขผลกระทบสิ่งแวดล้อม โครงการ Origin Plug And Play Srinakarin
(ออริจิน ปลั๊ก แอนด์ เพลย์ ศรีนครินทร์)

องค์ประกอบทางสิ่งแวดล้อม และคุณค่าต่างๆ	มาตรการป้องกันและแก้ไขผลกระทบสิ่งแวดล้อม	รายละเอียดการปฏิบัติตามมาตรการฯ	ปัญหา/อุปสรรค และการแก้ไข	เอกสารอ้างอิง รูปภาพหรือเอกสาร
1. มาตรการทั่วไป (ต่อ)	4. เมื่อเจ้าของโครงการดำเนินโครงการเสร็จสิ้นแล้ว และก่อนที่จะมีการโอนสิทธิให้กับนิติบุคคล (ในกรณีที่มีการโอนสิทธิ) เจ้าของโครงการมีหน้าที่ต้องแจ้งให้นิติบุคคลผู้รับโอนทราบถึงสิทธิและหน้าที่ในการปฏิบัติตามมาตรการป้องกันและแก้ไขผลกระทบสิ่งแวดล้อม และมาตรการติดตามตรวจสอบผลกระทบสิ่งแวดล้อม ที่ระบุไว้ในรายงานการประเมินผลกระทบสิ่งแวดล้อมอย่างเคร่งครัด หากเจ้าของโครงการไม่มีหลักฐานการแจ้งสิทธิและหน้าที่ และหลักฐานการรับทราบถึงสิทธิและหน้าที่ดังกล่าวของนิติบุคคล ให้ถือว่าเจ้าของโครงการยังต้องรับผิดชอบตามสิทธิและหน้าที่ที่กำหนดไว้ในมาตรการตรวจสอบผลกระทบสิ่งแวดล้อม ที่ระบุไว้ในรายงานการประเมินผลกระทบสิ่งแวดล้อมอย่างเคร่งครัด	- ปัจจุบันโครงการอยู่ในช่วงงานฐานราก หากโครงการดำเนินการเสร็จสิ้นแล้ว ก่อนที่จะมีการโอนสิทธิให้แก่นิติบุคคล โครงการจะแจ้งให้นิติบุคคลผู้รับโอนทราบถึงสิทธิและหน้าที่ในการปฏิบัติตามมาตรการป้องกันและแก้ไขผลกระทบสิ่งแวดล้อม และมาตรการติดตามตรวจสอบผลกระทบสิ่งแวดล้อม ที่ระบุไว้ในรายงานการประเมินผลกระทบสิ่งแวดล้อมอย่างเคร่งครัด	-	-

ตารางที่ 3.1-1 (ต่อ) สรุปผลการปฏิบัติตามมาตรการป้องกันและแก้ไขผลกระทบสิ่งแวดล้อม โครงการ Origin Plug And Play Srinakarin
(ออริจิน ปลั๊ก แอนด์ เพลย์ ศรีนครินทร์)

องค์ประกอบทางสิ่งแวดล้อม และคุณค่าต่างๆ	มาตรการป้องกันและแก้ไขผลกระทบสิ่งแวดล้อม	รายละเอียดการปฏิบัติตามมาตรการฯ	ปัญหา/อุปสรรค และการแก้ไข	เอกสารอ้างอิง รูปภาพหรือเอกสาร
1. มาตรการทั่วไป (ต่อ)	5. หากได้รับการร้องเรียนจากประชาชนว่าได้รับความเดือดร้อนรำคาญจากกิจกรรมการดำเนินโครงการ หรือโครงการก่อให้เกิดความเสียหายแก่สาธารณสมบัติหรือชีวิตและทรัพย์สินของประชาชน เจ้าของโครงการ หรือนิติบุคคลผู้รับโอนสิทธิ และหน้าที่ในการปฏิบัติตามมาตรการป้องกันและแก้ไขผลกระทบสิ่งแวดล้อมและมาตรการติดตามตรวจสอบผลกระทบสิ่งแวดล้อมจะต้องดำเนินการแก้ไขปัญหาดังกล่าวโดยไม่ชักช้า และแจ้งหน่วยงานอนุญาตสำนักงานนโยบายและแผนทรัพยากรธรรมชาติและสิ่งแวดล้อม และหน่วยงานที่เกี่ยวข้องทราบ เพื่อหาแนวทางและมาตรการในการแก้ไขปัญหาต่อไป	- ในรอบระหว่างเดือนมีนาคม-มิถุนายน 2566 ยังไม่มีข้อร้องเรียนจากประชาชน หากโครงการได้รับการร้องเรียนจากประชาชนว่าได้รับความเดือดร้อน รำคาญจากกิจกรรมการดำเนินโครงการหรือโครงการก่อให้เกิดความเสียหายแก่สาธารณสมบัติ หรือชีวิตและทรัพย์สินของประชาชน ทั้งนี้หากได้รับการร้องเรียนจากประชาชนเจ้าของโครงการ หรือนิติบุคคลผู้รับโอนสิทธิและหน้าที่ในการปฏิบัติตามมาตรการป้องกันและแก้ไขผลกระทบสิ่งแวดล้อมและมาตรการติดตามตรวจสอบผลกระทบสิ่งแวดล้อม จะดำเนินการแก้ไขปัญหาดังกล่าวโดยไม่ชักช้า และแจ้งหน่วยงานอนุญาตสำนักงานนโยบายและแผนทรัพยากรธรรมชาติและสิ่งแวดล้อม และหน่วยงานที่เกี่ยวข้องทราบ เพื่อหาแนวทางหรือมาตรการในการแก้ไขปัญหาต่อไป	-	-

**ตารางที่ 3.1-1 (ต่อ) สรุปผลการปฏิบัติตามมาตรการป้องกันและแก้ไขผลกระทบสิ่งแวดล้อม โครงการ Origin Plug And Play Srinakarin
(ออริจิน ปลั๊ก แอนด์ เพลย์ ศรีนครินทร์)**

องค์ประกอบทางสิ่งแวดล้อมและคุณค่าต่างๆ	มาตรการป้องกันและแก้ไขผลกระทบสิ่งแวดล้อม	รายละเอียดการปฏิบัติตามมาตรการฯ	ปัญหา/อุปสรรคและการแก้ไข	เอกสารอ้างอิงรูปภาพหรือเอกสาร
2. การประชาสัมพันธ์และเผยแพร่โครงการ 2.1 การประชาสัมพันธ์โครงการและเผยแพร่มาตรการโครงการ	<p>การประชาสัมพันธ์โครงการให้แก่ประชาชน และหน่วยงานที่เกี่ยวข้องเกิดความเข้าใจโครงการและมาตรการต่างๆ ได้แก่ ประชาชนและสถานประกอบการระยะประชิดโครงการ และระยะ 100 เมตร จากขอบเขตพื้นที่โครงการ รวมทั้งหน่วยงานที่เกี่ยวข้อง ได้แก่ สำนักงานเขตห้วยขวาง สถานีดับเพลิงและกู้ภัยห้วยขวาง และสถานพยาบาลใกล้เคียงเพื่อให้รับรู้และเข้าใจมาตรการฯ ต่างๆ ของโครงการ พร้อมทั้งสร้างความสัมพันธ์ที่ดีกับชุมชน</p> <p>1. จัดให้มีป้ายการประชาสัมพันธ์บริเวณด้านโครงการ โดยติดตั้งป้ายความกว้างไม่น้อยกว่า 2.4 เมตร และความยาวไม่น้อยกว่า 4.8 เมตร ในการก่อสร้างโครงการบริเวณแนวรั้วด้านหน้าโครงการ เพื่อให้ทราบว่าเป็นการก่อสร้างโครงการ Origin Plug And Play Srinakarin (ออริจิน ปลั๊ก แอนด์ เพลย์ ศรีนครินทร์) โดยโครงการเป็นอาคารชุดพักอาศัยขนาดความสูง 35 ชั้น ความสูง 137.80 เมตร (ความสูงวัดถึงระดับพื้นชั้นดาดฟ้า) จำนวน 1 อาคาร มีจำนวนห้องชุดรวมทั้งสิ้น 594 ห้อง (แบ่งเป็น ห้องชุดพักอาศัย จำนวน 593 ห้อง และ ห้องชุดเพื่อการพาณิชย์ (ร้านค้า) จำนวน 1 ห้อง) โดยประชาสัมพันธ์และแจ้งทราบก่อนการก่อสร้างและเปิดดำเนินการ</p>	<p>- โครงการจัดให้มีป้ายรายละเอียดโครงการ โดยระบุชื่อโครงการ เข้าของโครงการ ลักษณะโครงการ สถาปนิกโครงการ วิศวกรควบคุมการก่อสร้าง ระยะเวลาก่อสร้าง เลขที่ใบอนุญาตก่อสร้าง และผู้รับผิดชอบโครงการ พร้อมเบอร์ติดต่อที่สามารถติดต่อได้ 24 ชั่วโมง ติดไว้บริเวณด้านหน้าโครงการ ที่สามารถมองเห็นได้อย่างชัดเจน</p>	-	- ดังภาพที่ 2

**ตารางที่ 3.1-1 (ต่อ) สรุปผลการปฏิบัติตามมาตรการป้องกันและแก้ไขผลกระทบสิ่งแวดล้อม โครงการ Origin Plug And Play Srinakarin
(ออริจิน ปลั๊ก แอนด์ เพลย์ ศรีนครินทร์)**

องค์ประกอบทางสิ่งแวดล้อม และคุณค่าต่างๆ	มาตรการป้องกันและแก้ไขผลกระทบสิ่งแวดล้อม	รายละเอียดการปฏิบัติตามมาตรการฯ	ปัญหา/อุปสรรค และการแก้ไข	เอกสารอ้างอิง รูปภาพหรือเอกสาร
2.1 การประชาสัมพันธ์ โครงการและเผยแพร่ มาตรการโครงการ (ต่อ)	<p>เป็นระยะเวลา 15 วัน ในแต่ละช่วง พร้อมทั้งระบุอย่างน้อย ดังนี้</p> <p>1.1 ชื่อโครงการ</p> <p>1.2 เจ้าของโครงการ</p> <p>1.3 ลักษณะโครงการและขนาดพื้นที่โครงการโดยสรุป</p> <p>1.4 ระยะเวลาก่อสร้าง (จำนวนวัน ระบุวันเริ่มและวันสิ้นสุด)</p> <p>1.5 แผนงานการก่อสร้าง รายละเอียดวันและเวลาการทำงาน</p> <p>1.6 เลขที่ใบอนุญาตก่อสร้าง</p> <p>1.7 สถาปนิกโครงการ</p> <p>1.8 วิศวกรควบคุมการก่อสร้าง พร้อมเบอร์โทรศัพท์</p> <p>1.9 ผู้รับผิดชอบโครงการ พร้อมเบอร์ติดต่อที่สามารถ ติดต่อได้ 24 ชั่วโมง</p> <p>1.10 เลขที่หนังสือเห็นชอบรายงานการประเมินผลกระทบ สิ่งแวดล้อม (ที่ ทส... ลงวันที่...)</p> <p>1.11 ตารางสรุปมาตรการและตารางมาตรการป้องกันและ แก้ไขผลกระทบสิ่งแวดล้อม และมาตรการติดตามตรวจสอบ ผลกระทบสิ่งแวดล้อมที่ได้รับความเห็นชอบ</p>			

**ตารางที่ 3.1-1 (ต่อ) สรุปผลการปฏิบัติตามมาตรการป้องกันและแก้ไขผลกระทบสิ่งแวดล้อม โครงการ Origin Plug And Play Srinakarin
(ออริจิน ปลั๊ก แอนด์ เพลย์ ศรีนครินทร์)**

องค์ประกอบทางสิ่งแวดล้อม และคุณค่าต่างๆ	มาตรการป้องกันและแก้ไขผลกระทบสิ่งแวดล้อม	รายละเอียดการปฏิบัติตามมาตรการฯ	ปัญหา/อุปสรรค และการแก้ไข	เอกสารอ้างอิง รูปภาพหรือเอกสาร
2.1 การประชาสัมพันธ์ โครงการและเผยแพร่ มาตรการโครงการ (ต่อ)	<p>1.12 สำเนาตารางกรมธรรม์ประกันภัย</p> <p>1.13 ขั้นตอนการชดเชยเยียวยาผลกระทบ กรณีเกิดความเสียหาย</p> <p>1.14 ฟังรับเรื่องร้องเรียน</p> <p>1.15 ชื่อและเบอร์โทรศัพท์ของผู้รับเรื่องร้องเรียน</p> <p>1.16 ช่องทางติดต่อ/รับเรื่องร้องเรียน (ระบุอย่างน้อย 3 ช่องทาง)</p> <p>1.17 ชื่อและเบอร์โทรศัพท์ของหน่วยงานอนุญาตก่อสร้าง และกองช่างของเทศบาลตำบลด่านสำโรง</p> <p>1.18 ข้อมูลอื่นๆ ที่จำเป็น</p> <p>2. จัดให้มีการประชาสัมพันธ์การก่อสร้างโครงการ โดยการ จัดส่งเอกสารต่างๆ ทางไปรษณีย์ เพื่อเป็นหลักฐานเชิงประจักษ์ และดำเนินการแจกเอกสารประชาสัมพันธ์ โดยมีรายละเอียด เอกสารดังนี้</p> <p>2.1 ตารางสรุปและตารางฉบับสมบูรณ์ของมาตรการ ป้องกันและแก้ไขผลกระทบสิ่งแวดล้อมและมาตรการติดตาม ตรวจสอบผลกระทบสิ่งแวดล้อม</p> <p>2.2 รายละเอียด/ ฟังรับเรื่องร้องเรียน และขั้นตอนการ ชดเชยเยียวยาผลกระทบ กรณีเกิดความเสียหาย</p>	<p>- โครงการจัดให้มีการประชาสัมพันธ์การก่อสร้าง โดยจัด ให้มีเจ้าหน้าที่จัดส่งเอกสารต่าง ๆ ได้แก่ มาตรการป้องกัน และแก้ไขผลกระทบสิ่งแวดล้อม และมาตรการติดตาม ตรวจสอบผลกระทบสิ่งแวดล้อม ใบอนุญาตก่อสร้าง และ ช่องทางรับเรื่องราวร้องทุกข์ให้แก่ บ้าน/อาคารพื้นที่ติด โครงการ และบ้าน/อาคารที่พักอาศัยโดยรอบรัศมี 100 เมตร จากขอบเขตพื้นที่โครงการทางไปรษณีย์ตาม มาตรการกำหนด พร้อมทั้งได้ติดตั้งกล่องรับความคิดเห็น ไว้บริเวณด้านหน้าโครงการ ที่สามารถมองเห็น ได้อย่าง ชัดเจน เพื่อรับเรื่องร้องเรียนที่อาจเกิดขึ้น</p>	-	- ดังภาพที่ 5 และ ภาคผนวกที่ 1, 3 และ 19

ตารางที่ 3.1-1 (ต่อ) สรุปผลการปฏิบัติตามมาตรการป้องกันและแก้ไขผลกระทบสิ่งแวดล้อมโครงการ Origin Plug And Play Srinakarin
(ออริจิน ปลั๊ก แอนด์ เพลย์ ศรีนครินทร์)

องค์ประกอบทางสิ่งแวดล้อม และคุณค่าต่างๆ	มาตรการป้องกันและแก้ไขผลกระทบสิ่งแวดล้อม	รายละเอียดการปฏิบัติตามมาตรการฯ	ปัญหา/อุปสรรค และการแก้ไข	เอกสารอ้างอิง รูปภาพหรือเอกสาร
2.1 การประชาสัมพันธ์ โครงการและเผยแพร่ มาตรการโครงการ (ต่อ)	2.3 ช่องทางรับเรื่องราวร้องทุกข์กับชุมชนใกล้เคียง ประกอบด้วย ชื่อ-นามสกุล ผู้รับเรื่องราวร้องเรียน หมายเลข โทรศัพท์ เครือข่ายสังคมออนไลน์ (Social Network) (เช่น แอปพลิเคชันไลน์ และเว็บไซต์ของบริษัทเจ้าของโครงการ เป็นต้น) ที่อยู่สำหรับการจัดส่งไปรษณีย์ การติดตั้งกล่องรับ ความคิดเห็นที่ป้อมยาม และการเข้าพบเจ้าหน้าที่โดยตรงที่ สำนักงานโครงการ	- โครงการได้ติดตั้งกล่องรับเรื่องราวร้องเรียนไว้บริเวณ ด้านหน้าโครงการที่สามารถมองเห็นได้อย่างชัดเจน พร้อม ทั้งได้จัดให้มีเจ้าหน้าที่รับเรื่องราวร้องเรียนของโครงการ เรียบร้อยแล้ว	-	- ดังภาพที่ 5 และ ภาคผนวกที่ 19
	3. จัดให้มีการประชาสัมพันธ์ การเปิดใช้อาคาร โดยการจัดส่ง เอกสารต่าง ๆ ทางไปรษณีย์ เพื่อเป็นหลักฐานเชิงประจักษ์ และดำเนินการแจกเอกสารประชาสัมพันธ์ โดยมีรายละเอียด เอกสารดังนี้ 3.1 ตารางสรุปและตารางฉบับสมบูรณ์ของมาตรการ ป้องกันและแก้ไขผลกระทบสิ่งแวดล้อมและมาตรการติดตาม ตรวจสอบผลกระทบสิ่งแวดล้อม 3.2 รายละเอียด/ ฟังรับเรื่องราวร้องเรียน และขั้นตอนการ ชดเชยเยียวยาผลกระทบ กรณีเกิดความเสียหาย	- ปัจจุบันโครงการดำเนินการก่อสร้างอยู่ในช่วงงาน โครงสร้างอาคาร ทั้งนี้หากโครงการดำเนินการก่อสร้าง อาคารแล้วเสร็จ และมีการเปิดใช้อาคาร ทางโครงการจะ ปฏิบัติตามมาตรการที่กำหนดอย่างเคร่งครัด	-	- ดังภาพที่ 1

ตารางที่ 3.1-1 (ต่อ) สรุปผลการปฏิบัติตามมาตรการป้องกันและแก้ไขผลกระทบสิ่งแวดล้อม โครงการ Origin Plug And Play Srinakarin
(ออริจิน ปลั๊ก แอนด์เพลย์ ศรีนครินทร์)

องค์ประกอบทางสิ่งแวดล้อม และคุณค่าต่างๆ	มาตรการป้องกันและแก้ไขผลกระทบสิ่งแวดล้อม	รายละเอียดการปฏิบัติตามมาตรการฯ	ปัญหา/อุปสรรค และการแก้ไข	เอกสารอ้างอิง รูปภาพหรือเอกสาร
2.2 การประชาสัมพันธ์ โครงการและเผยแพร่ มาตรการโครงการ (ต่อ)	3.3 ช่องทางรับเรื่องราวร้องทุกข์กับชุมชนใกล้เคียง ประกอบด้วยชื่อ-นามสกุล ผู้รับเรื่องร้องเรียน หมายเลข โทรศัพท์ เครือข่ายสังคมออนไลน์ (Social Network) (เช่น แอปพลิเคชันไลน์ และเว็บไซต์ของบริษัทเจ้าของโครงการ เป็นต้น) ที่อยู่สำหรับการจัดส่งไปรษณีย์ การติดตั้งกล่องรับ ความคิดเห็นที่ป้อมขาม และการเข้าพบเจ้าหน้าที่โดยตรงที่ สำนักงานโครงการ และนำส่งเอกสารมาตรการป้องกันและ แก้ไขผลกระทบช่วงเปิดดำเนินการ	- ปัจจุบันโครงการดำเนินการก่อสร้างอยู่ในช่วงงาน โครงสร้างอาคาร ทั้งนี้หากโครงการดำเนินการก่อสร้าง อาคารแล้วเสร็จ และมีการเปิดใช้อาคาร ทางโครงการจะ ปฏิบัติตามมาตรการที่กำหนดอย่างเคร่งครัด	-	- ดังภาพที่ 1
2.3 การประชาสัมพันธ์ การขายและการจดทะเบียน	1. ในกรณีที่โครงการมีการโฆษณาขายหรือเปิดให้จอง ห้องชุด โครงการต้องเก็บสำเนาข้อความหรือภาพที่โฆษณา หรือหนังสือชักชวนที่นำออกโฆษณาแก่บุคคลทั่วไป ไม่ว่าจะ ทำในรูปแบบใด ไว้ในสถานที่ทำการจนกว่าจะมีการขาย ห้องชุดหมด และต้องส่งสำเนาเอกสารดังกล่าวให้นิติบุคคล อาคารชุดจัดเก็บไว้อย่างน้อย 1 ชุด หรือสัญญาซื้อขายห้องชุด (แบบ ขช.22) เพื่อให้เป็นไปตามมาตรา 6/1 และ 6/2 ของ พระราชบัญญัติอาคารชุด (ฉบับที่ 4) พ.ศ. 2551	- เมื่อโครงการมีการโฆษณาขายหรือเปิดให้จองห้องชุด โครงการจะเก็บสำเนาข้อความหรือภาพที่โฆษณาหรือ หนังสือชักชวนที่นำออกโฆษณาแก่บุคคลทั่วไปไว้ใน สถานที่ทำการจนกว่าจะมีการขายห้องชุดหมด และต้องส่ง สำเนาเอกสารดังกล่าวให้นิติบุคคลอาคารชุดจัดเก็บไว้ อย่างน้อย 1 ชุด	-	-

ตารางที่ 3.1-1 (ต่อ) สรุปผลการปฏิบัติตามมาตรการป้องกันและแก้ไขผลกระทบสิ่งแวดล้อม โครงการ Origin Plug And Play Srinakarin
(ออริจิน ปลั๊ก แอนด์ เพลย์ ศรีนครินทร์)

องค์ประกอบทางสิ่งแวดล้อม และคุณค่าต่างๆ	มาตรการป้องกันและแก้ไขผลกระทบสิ่งแวดล้อม	รายละเอียดการปฏิบัติตามมาตรการฯ	ปัญหา/อุปสรรค และการแก้ไข	เอกสารอ้างอิง รูปภาพหรือเอกสาร
2.3 การประชาสัมพันธ์ การขายและการจดทะเบียน (ต่อ)	3. ผู้บริหารอาคารชุด หรือนิติบุคคลอาคารชุดต้องแจ้งให้ผู้ซื้อหรือเจ้าของอาคารห้องชุดทราบว่า การกระทำใด ๆ ต่อทรัพย์สินส่วนบุคคลที่อาจมีผลกระทบกระเทือนต่อทรัพย์สินส่วนกลาง ต้องได้รับมติจากที่ประชุมเจ้าของร่วม หรือต้องดำเนินการให้เป็นไปตามกฎหมายอาคารชุดหรือกฎหมายอื่นที่เกี่ยวข้องก่อนดำเนินการ	- ทางผู้บริหารอาคารชุด หรือนิติบุคคลอาคารชุดจะแจ้งให้ผู้ซื้อหรือเจ้าของอาคารห้องชุดทราบว่า การกระทำใด ๆ ต่อทรัพย์สินส่วนบุคคลที่อาจมีผลกระทบกระเทือนต่อทรัพย์สินส่วนกลางต้องได้รับมติจากที่ประชุมเจ้าของร่วม หรือต้องดำเนินการให้เป็นไปตามกฎหมายอาคารชุดหรือกฎหมายอื่นที่เกี่ยวข้องก่อนดำเนินการ	-	-
	4. โครงการต้องแจ้งให้ผู้ซื้อห้องชุดเพดานสูงทราบว่า เฟอร์นิเจอร์ที่เล่นระดับเป็นส่วนตกแต่งภายในห้อง ไม่ได้นำมาคำนวณพื้นที่ขายแต่อย่างใด โดยจัดทำในสื่อการขาย เช่น Sale Kid สื่อการขายออนไลน์ เป็นต้น	- โครงการจะแจ้งให้ผู้ซื้อห้องชุดเพดานสูงทราบว่า เฟอร์นิเจอร์ที่เล่นระดับเป็นส่วนตกแต่งภายในห้อง ไม่ได้นำมาคำนวณพื้นที่ขายแต่อย่างใด โดยจัดทำในสื่อการขาย	-	-

ตารางที่ 3.1-1 (ต่อ) สรุปผลการปฏิบัติตามมาตรการป้องกันและแก้ไขผลกระทบสิ่งแวดล้อม โครงการ Origin Plug And Play Srinakarin
(ออริจิน ปลั๊ก แอนด์ เพลย์ ศรีนครินทร์)

องค์ประกอบทางสิ่งแวดล้อม และคุณค่าต่างๆ	มาตรการป้องกันและแก้ไขผลกระทบสิ่งแวดล้อม	รายละเอียดการปฏิบัติตามมาตรการฯ	ปัญหา/อุปสรรค และการแก้ไข	เอกสารอ้างอิง รูปภาพหรือเอกสาร
1. ทรัพยากรสิ่งแวดล้อมทางกายภาพ 1.1 สภาพภูมิประเทศ	1. จัดทำรั้ว Metal Sheet (แผ่นเหล็กกริดเป็นลอน) ความหนา 0.45 มิลลิเมตร 3 แผ่นซ้อนกัน ให้ความหนาไม่น้อยกว่า 1.27 มิลลิเมตร (หรือวัสดุอื่นที่ลดระดับเสียงลงได้ไม่น้อยกว่า 25 dB(A) และมีเอกสารรับรอง) ความสูง 6 เมตร ด้านทิศเหนือและทิศใต้ เพื่อลดเสียง สำหรับด้านทิศตะวันออก และทิศตะวันตก ติดตั้งรั้วความสูง 6 เมตร เพื่อความเรียบร้อย 2. จัดให้มีแนวกำแพงกันดินแบบ Cantiliver Sheet Pile มีความกว้าง 0.4 เมตร ความลึก 19 เมตร และใช้เสาเข็มขนาด 0.4x0.4 เมตร ความยาว 19 เมตร จำนวน 47 ต้น ตลอดแนวพื้นที่โครงการด้านทิศตะวันออกที่มีอาณาเขตติดกับคลองกระทุ่ม โดยเว้นในส่วนที่เป็นต้นไม้เดิม เพื่อป้องกันการพังทลายของดินจากพื้นที่โครงการ	- โครงการได้จัดทำรั้ว Metal Sheet สูง 6 เมตร โดยรอบพื้นที่ก่อสร้างอย่างเป็นสัดส่วน เพื่อลดผลกระทบด้านเสียงฝุ่นละออง และเพื่อความเรียบร้อย พร้อมทั้งติดตั้งป้ายห้ามมิให้ผู้ที่ไม่เกี่ยวข้องเข้าไปภายในบริเวณพื้นที่ก่อสร้าง - โครงการได้จัดมีแนวกำแพงกันดินแบบ Cantiliver Sheet Pile ตลอดแนวพื้นที่โครงการด้านทิศตะวันออกที่มีอาณาเขตติดกับคลองกระทุ่ม โดยเว้นในส่วนที่เป็นต้นไม้เดิม เพื่อป้องกันการพังทลายของดินจากพื้นที่โครงการ รวมทั้งได้จัดให้มีการตรวจสอบการเคลื่อนตัวของดิน	- -	- ดังภาพที่ 6 และ 37 - ดังภาพที่ 4, 29 และภาคผนวกที่ 4 - 5

ตารางที่ 3.1-1 (ต่อ) สรุปผลการปฏิบัติตามมาตรการป้องกันและแก้ไขผลกระทบสิ่งแวดล้อม โครงการ Origin Plug And Play Srinakarin
(ออริจิน ปลั๊ก แอนด์ เพลย์ ศรีนครินทร์)

องค์ประกอบทางสิ่งแวดล้อม และคุณค่าต่างๆ	มาตรการป้องกันและแก้ไขผลกระทบสิ่งแวดล้อม	รายละเอียดการปฏิบัติตามมาตรการฯ	ปัญหา/อุปสรรค และการแก้ไข	เอกสารอ้างอิง รูปภาพหรือเอกสาร
1.1 สภาพภูมิประเทศ (ต่อ)	3. ควบคุมการก่อสร้างแนวกำแพงดินให้อยู่ในขอบเขตพื้นที่โครงการไม่รุกล้ำเข้าในเขตคลองกระทุม	- โครงการได้กำหนดให้ผู้รับเหมาควบคุมการก่อสร้างแนวกำแพงดินให้อยู่ในขอบเขตพื้นที่โครงการไม่รุกล้ำเข้าในเขตคลองกระทุม	-	- ดังภาพที่ 1
	4. จัดให้มีท่อระบายน้ำชั่วคราวเป็นท่อ ค.ส.ล. ขนาดเส้นผ่านศูนย์กลาง 0.4 เมตร และความลาดเอียง 1 : 200 บริเวณโดยรอบพื้นที่ก่อสร้าง และจัดให้มีบ่อดักขยะเพื่อให้เศษตะกอนดินหรือเศษหิน กรวด ทราย ที่ไหลมากับน้ำฝนตกตะกอน ก่อนระบายน้ำออกสู่ท่อระบายน้ำริมถนนศรีนครินทร์ โดยไม่ให้น้ำหลากไหลไปยังพื้นที่ข้างเคียง	- โครงการอยู่ระหว่างจัดให้มีท่อระบายน้ำชั่วคราวเป็นท่อ ค.ส.ล. ขนาดเส้นผ่านศูนย์กลาง 0.4 เมตร และความลาดเอียง 1 : 200 บริเวณโดยรอบพื้นที่ก่อสร้าง และจะจัดให้มีบ่อดักขยะเพื่อให้เศษตะกอนดินหรือเศษหิน กรวด ทราย ที่ไหลมากับน้ำฝนตกตะกอน ก่อนระบายน้ำออกสู่ท่อระบายน้ำริมถนนศรีนครินทร์ โดยไม่ให้น้ำหลากไหลไปยังพื้นที่ข้างเคียง	-	-
	5. จัดทำป้ายประชาสัมพันธ์โครงการขนาด (ก x ย) ไม่น้อยกว่า 2.4x4.8 เมตร โดยแสดงชื่อ ประเภท และขนาดของโครงการ เจ้าของโครงการ บริษัทผู้รับเหมาก่อสร้างระยะเวลาที่ใช้ในการก่อสร้างพร้อมระบุชื่อ และเบอร์โทรศัพท์ของเจ้าหน้าที่โครงการ เทศบาลตำบลด่านสำโรง และเลขที่หนังสือเห็นชอบ พร้อมทั้งแสดงช่องทางการประสานกับหน่วยงานที่รับผิดชอบ โดยติดบริเวณด้านหน้าพื้นที่ก่อสร้างให้เห็นอย่างชัดเจน	- โครงการได้จัดทำป้ายประชาสัมพันธ์โครงการ โดยแสดงชื่อ ประเภท และขนาดของโครงการ เจ้าของโครงการ บริษัทผู้รับเหมาก่อสร้างระยะเวลาที่ใช้ในการก่อสร้างพร้อมระบุชื่อ และเบอร์โทรศัพท์ของเจ้าหน้าที่โครงการ เทศบาลตำบลด่านสำโรงและเลขที่หนังสือเห็นชอบ พร้อมทั้งแสดงช่องทางการประสานกับหน่วยงานที่รับผิดชอบ โดยติดบริเวณด้านหน้าพื้นที่ก่อสร้างให้เห็นอย่างชัดเจน	-	- ดังภาพที่ 2, 38 และภาคผนวกที่ 17

ตารางที่ 3.1-1 (ต่อ) สรุปผลการปฏิบัติตามมาตรการป้องกันและแก้ไขผลกระทบสิ่งแวดล้อม โครงการ Origin Plug And Play Srinakarin
(ออริจิน ปลั๊ก แอนด์ เพลย์ ศรีนครินทร์)

องค์ประกอบทางสิ่งแวดล้อม และคุณค่าต่างๆ	มาตรการป้องกันและแก้ไขผลกระทบสิ่งแวดล้อม	รายละเอียดการปฏิบัติตามมาตรการฯ	ปัญหา/อุปสรรค และการแก้ไข	เอกสารอ้างอิง รูปภาพหรือเอกสาร
	<p>6) ปรับสภาพพื้นที่ตลอดจนก่อสร้างโครงการเฉพาะภายในพื้นที่โครงการเท่านั้น</p> <p>7) จัดให้มีเจ้าหน้าที่จากโครงการเข้าพบผู้พักอาศัยข้างเคียงอย่างน้อยเดือนละ 1 ครั้ง ตลอดช่วงเวลาก่อสร้างเพื่อสอบถามถึงผลกระทบจากการก่อสร้างโครงการพร้อมติดตั้งกล่องรับความคิดเห็นที่บริเวณป้อมขามเพื่อรับเรื่องร้องเรียนที่อาจเกิดขึ้น หากมีปัญหาเกิดขึ้นต้องหาแนวทางแก้ไขโดยทันที</p>	<p>- โครงการปรับสภาพพื้นที่ตลอดจนก่อสร้างโครงการเฉพาะภายในพื้นที่โครงการเท่านั้น</p> <p>- โครงการได้จัดให้มีเจ้าหน้าที่จากโครงการเข้าพบผู้พักอาศัยข้างเคียง อย่างน้อยเดือนละ 1 ครั้ง ตลอดช่วงเวลาก่อสร้างเพื่อสอบถามถึงผลกระทบจากการก่อสร้างโครงการพร้อมติดตั้งกล่องรับความคิดเห็นที่บริเวณป้อมขามเพื่อรับเรื่องร้องเรียนที่อาจเกิดขึ้น หากมีปัญหาเกิดขึ้นต้องหาแนวทางแก้ไขโดยทันที ซึ่งปัจจุบันยังไม่มีกรร้องเรียนเกิดขึ้น</p>	-	<p>- ดังภาพที่ 1 และภาคผนวกที่ 7</p> <p>- ดังภาพที่ 9, 5 และภาคผนวกที่ 15</p>

ตารางที่ 3.1-1 (ต่อ) สรุปผลการปฏิบัติตามมาตรการป้องกันและแก้ไขผลกระทบสิ่งแวดล้อม โครงการ Origin Plug And Play Srinakarin
(ออริจิน ปลั๊ก แอนด์ เพลย์ ศรีนครินทร์)

องค์ประกอบทางสิ่งแวดล้อม และคุณค่าต่างๆ	มาตรการป้องกันและแก้ไขผลกระทบสิ่งแวดล้อม	รายละเอียดการปฏิบัติตามมาตรการฯ	ปัญหา/อุปสรรค และการแก้ไข	เอกสารอ้างอิง รูปภาพหรือเอกสาร
1.2 คุณภาพอากาศ	1. มาตรการด้านการประชาสัมพันธ์ - ในระหว่างการก่อสร้างโครงการจัดให้มีเจ้าหน้าที่มวลชนสัมพันธ์จากโครงการเข้าพบผู้พักอาศัยข้างเคียงและตัวแทนสถานบริการน้ำมันบางจาก สาขาศรีด่าน 6 และให้ซื้อพร้อมเบอร์โทรศัพท์ต่อได้ 24 ชั่วโมง ได้แก่ ผู้จัดการโครงการ เบอร์โทรศัพท์ 020-300-000 กรณีหากมีการเปลี่ยนแปลงผู้รับผิดชอบโครงการต้องแจ้งชื่อ พร้อมหมายเลขโทรศัพท์ติดต่อใหม่ให้ผู้อาศัยโดยรอบพื้นที่เพื่อให้สามารถติดต่อได้อย่างสะดวก รวมทั้งจัดให้มี Line Add พร้อมติดตั้งกล่องรับความคิดเห็นที่บริเวณป้อมยามรับเรื่องร้องเรียนที่อาจเกิดขึ้น หากมีปัญหาก็เกิดขึ้นต้องหาแนวทางแก้ไขโดยทันที โดยประชาสัมพันธ์ช่องทางการติดต่อบริเวณด้านหน้าพื้นที่ก่อสร้างให้เห็นอย่างชัดเจน	- โครงการจัดให้มีเจ้าหน้าที่มวลชนสัมพันธ์จากโครงการเข้าพบผู้พักอาศัยข้างเคียงและตัวแทนสถานบริการน้ำมันบางจาก สาขาศรีด่าน 6 และให้ซื้อพร้อมเบอร์โทรศัพท์ต่อได้ 24 ชั่วโมง ได้แก่ ผู้จัดการโครงการ เบอร์โทรศัพท์ 020-300-000 กรณีหากมีการเปลี่ยนแปลงผู้รับผิดชอบโครงการต้องแจ้งชื่อ พร้อมหมายเลขโทรศัพท์ติดต่อใหม่ให้ผู้อาศัยโดยรอบพื้นที่เพื่อให้สามารถติดต่อได้อย่างสะดวก รวมทั้งจัดให้มี Line Add พร้อมติดตั้งกล่องรับความคิดเห็นที่บริเวณป้อมยามรับเรื่องร้องเรียนที่อาจเกิดขึ้น หากมีปัญหาก็เกิดขึ้นต้องหาแนวทางแก้ไขโดยทันที โดยประชาสัมพันธ์ช่องทางการติดต่อบริเวณด้านหน้าพื้นที่ก่อสร้างให้เห็นอย่างชัดเจน	-	- ดังภาพที่ 2, 5 และ 9
	2. มาตรการด้านการจัดการพื้นที่ก่อสร้าง (1) ฉีดพรมน้ำบริเวณพื้นที่ก่อสร้าง หรือบริเวณที่ทำให้เกิดฝุ่นทุกวัน (ยกเว้นวันฝนตก) โดยฉีดพรมทุก 3 ชั่วโมง ตลอดระยะเวลาก่อสร้าง โดยพิจารณาพื้นที่ตามความเหมาะสมตามสภาพหน้างานต่อไป	- โครงการจัดให้มีคนงานคอยฉีดพรมน้ำบริเวณที่ทำให้เกิดฝุ่นทุกวัน ตลอดระยะเวลาก่อสร้าง โดยพิจารณาพื้นที่ตามความเหมาะสมตามสภาพหน้างาน เพื่อความสะดวก และเป็นระเบียบเรียบร้อย	-	- ดังภาพที่ 10

ตารางที่ 3.1-1 (ต่อ) สรุปผลการปฏิบัติตามมาตรการป้องกันและแก้ไขผลกระทบสิ่งแวดล้อม โครงการ Origin Plug And Play Srinakarin
(ออริจิ้น ปลั๊ก แอนด์เพลย์ ศรีนครินทร์)

องค์ประกอบทางสิ่งแวดล้อม และคุณค่าต่างๆ	มาตรการป้องกันและแก้ไขผลกระทบสิ่งแวดล้อม	รายละเอียดการปฏิบัติตามมาตรการฯ	ปัญหา/อุปสรรค และการแก้ไข	เอกสารอ้างอิง รูปภาพหรือเอกสาร
1.2 คุณภาพอากาศ (ต่อ)	(2) ติดตั้งผ้าใบก่อสร้าง Mesh Sheet (แบบกันไฟลาม) ตั้งแต่ชั้นล่างจนถึงชั้นสูงสุดโดยรอบอาคารชั้นที่ไม่มีผนัง และประตูหน้าต่างภายนอก (ย้ายขึ้นไปตามชั้นที่ก่อสร้าง) เพื่อป้องกันฝุ่นละอองจากอาคารก่อสร้างในชั้นที่ยังไม่มีการปิดกรอบอาคาร ฝุ่นกระจายไปยังอาคารข้างเคียง และตรวจสอบ Mesh Sheet ให้อยู่ในสภาพสมบูรณ์ทุกวันตลอดระยะเวลาก่อสร้าง หากมีการชำรุดต้องซ่อมแซมให้อยู่ในสภาพสมบูรณ์พร้อมใช้งานได้เสมอ	- ปัจจุบันโครงการดำเนินการก่อสร้างอยู่ในช่วงงานฐานราก หากถึงช่วงงานดังกล่าวโครงการจะปฏิบัติตามมาตรการที่กำหนดอย่างเคร่งครัด	-	-
	(3) จัดให้มีหัวฉีดสเปรย์น้ำ (Spray Nozzles) ติดตั้งที่รั้วชั่วคราวตามแนวเขตที่ดิน โดยรอบโครงการและบนอาคาร ย้ายไปตามชั้นที่มีการก่อสร้าง เพื่อป้องกันฝุ่นละอองจากการอาคารก่อสร้าง ฝุ่นกระจายไปยังอาคารข้างเคียง	- โครงการได้จัดให้มีหัวฉีดสเปรย์น้ำ ติดตั้งที่รั้วชั่วคราวตามแนวเขตที่ดินโดยรอบโครงการ เพื่อป้องกันฝุ่นละอองจากการอาคารก่อสร้าง ฝุ่นกระจายไปยังอาคารข้างเคียง	-	- ดังภาพที่ 11
	(4) การนำปูนซีเมนต์ผงเข้ามาในพื้นที่ก่อสร้างต้องนำเข้ามาโดยบรรจุภาชนะที่มิดชิด (5) ในกรณีที่ต้องใช้ปูนผงปริมาณน้อยสามารถนำมาใช้ได้ หลังจากใช้แล้วต้องเก็บในถุงให้มิดชิด	- ปัจจุบันโครงการยังไม่ได้มีการนำปูนซีเมนต์ผงเข้ามาในพื้นที่ก่อสร้าง หากโครงการนำปูนซีเมนต์ผงเข้ามาในพื้นที่ก่อสร้างจะบรรจุใส่ในภาชนะที่มิดชิด และหลังจากใช้แล้วต้องเก็บในถุงให้มิดชิด	-	-

ตารางที่ 3.1-1 (ต่อ) สรุปผลการปฏิบัติตามมาตรการป้องกันและแก้ไขผลกระทบสิ่งแวดล้อม โครงการ Origin Plug And Play Srinakarin
(ออริจิน ปลั๊ก แอนด์ เพลย์ ศรีนครินทร์)

องค์ประกอบทางสิ่งแวดล้อม และคุณค่าต่างๆ	มาตรการป้องกันและแก้ไขผลกระทบสิ่งแวดล้อม	รายละเอียดการปฏิบัติตามมาตรการฯ	ปัญหา/อุปสรรค และการแก้ไข	เอกสารอ้างอิง รูปภาพหรือเอกสาร
1.2 คุณภาพอากาศ (ต่อ)	<p>(6) จัดให้มีบริษัทควบคุมงานก่อสร้าง ควบคุมผู้รับเหมาให้ปฏิบัติตามมาตรการที่ระบุไว้ในรายงานการประเมินผลกระทบสิ่งแวดล้อมที่ได้รับความเห็นชอบอย่างเคร่งครัด และหากพบว่ามีผู้ได้รับผลกระทบต้องหาสาเหตุและแก้ไขให้ผลกระทบลดลง</p> <p>3. มาตรการด้านการเตรียมและดูแลพื้นที่ก่อสร้าง</p> <p>(1) จัดวางตำแหน่งเครื่องจักรและกิจกรรมที่จะก่อให้เกิดฝุ่นห่างจากบ้าน/อาคารที่อยู่ใกล้เคียงให้มากที่สุด</p> <p>(2) ไม่กองหรือเก็บเศษวัสดุที่เหลือใช้ไว้หน้างานเป็นระยะเวลานาน โดยจัดให้มีรถบรรทุกมารับไปกำจัด</p> <p>4. มาตรการด้านการเดินรถและใช้เครื่องจักร</p> <p>(1) ใช้ผ้าใบคลุมรถบรรทุกที่ใช้ขนส่งวัสดุก่อสร้าง หิน ทราย เพื่อป้องกันการร่วงหล่นลงบนถนนที่ใช้เป็นเส้นทางขนส่ง</p> <p>(2) อุปกรณ์และเครื่องจักรที่มีการใช้งานเป็นครั้งคราว ให้ดับเครื่องลงระหว่างการพัก</p>	<p>- โครงการจัดจ้างบริษัท วิศวภัทร์ จำกัด เป็นบริษัทผู้รับเหมาก่อสร้าง ที่มีประวัติการทำงานที่ดีตลอดจนจัดจ้างบริษัท 22 คอนซัลแตนท์ แอนด์ แมเนจเม้นท์ จำกัด เป็นผู้ควบคุมงานก่อสร้าง เพื่อควบคุมผู้รับเหมาให้ปฏิบัติตามมาตรการที่ระบุไว้ในรายงานการประเมินผลกระทบสิ่งแวดล้อมที่ได้รับการเห็นชอบอย่างเคร่งครัด</p> <p>- โครงการได้จัดวางตำแหน่งเครื่องจักรและกิจกรรมที่จะก่อให้เกิดฝุ่นห่างจากบ้าน/อาคารที่อยู่ใกล้เคียงให้มากที่สุด</p> <p>- โครงการได้จัดให้มีรถบรรทุกมารับเศษวัสดุที่เหลือใช้ไปกำจัด โดยไม่ให้กองหรือเก็บไว้หน้างานเป็นระยะเวลานาน</p> <p>- โครงการจัดให้มีการใช้ผ้าใบปิดคลุมรถบรรทุกที่ใช้ขนส่งวัสดุก่อสร้าง หิน ทราย เพื่อป้องกันการร่วงหล่นลงบนถนนที่ใช้เป็นเส้นทางขนส่ง</p> <p>- โครงการกำชับผู้รับเหมาให้กำชับคนงานดับเครื่องจักรที่มีการใช้งานเป็นครั้งคราว ให้ดับเครื่องลงระหว่างการพัก พร้อมทั้งติดป้ายเตือนให้ดับเครื่องจักรเรียบร้อยแล้ว</p>	<p style="text-align: center;">-</p> <p style="text-align: center;">-</p> <p style="text-align: center;">-</p> <p style="text-align: center;">-</p> <p style="text-align: center;">-</p> <p style="text-align: center;">-</p>	<p style="text-align: center;">-</p> <p style="text-align: center;">- ดังภาพผนวกที่ 7</p> <p style="text-align: center;">- ดังภาพผนวกที่ 13</p> <p style="text-align: center;">- ดังภาพที่ 12</p> <p style="text-align: center;">- ดังภาพที่ 13</p>

ตารางที่ 3.1-1 (ต่อ) สรุปผลการปฏิบัติตามมาตรการป้องกันและแก้ไขผลกระทบสิ่งแวดล้อม โครงการ Origin Plug And Play Srinakarin
(ออริจิน ปลั๊ก แอนด์ เพลย์ ศรีนครินทร์)

องค์ประกอบทางสิ่งแวดล้อม และคุณค่าต่างๆ	มาตรการป้องกันและแก้ไขผลกระทบสิ่งแวดล้อม	รายละเอียดการปฏิบัติตามมาตรการฯ	ปัญหา/อุปสรรค และการแก้ไข	เอกสารอ้างอิง รูปภาพหรือเอกสาร
1.2 คุณภาพอากาศ (ต่อ)	5. มาตรการด้านการใช้เครื่องมือก่อสร้าง - ใช้อุปกรณ์เครื่องจักรที่ได้รับการบำรุงรักษาอย่างดีเท่านั้น และต้องได้รับการดูแลอย่างสม่ำเสมอในระหว่างการก่อสร้าง โดยตรวจสอบบำรุงรักษา ตรวจสอบสภาพเครื่องยนต์/เครื่องจักรที่ใช้ในการก่อสร้างตามระยะเวลาที่กำหนด (ที่ระบุไว้ในคู่มือแนะนำการบำรุงรักษาของแต่ละเครื่องจักร)	- โครงการได้จัดให้มีเจ้าหน้าที่คอยตรวจสอบสภาพอุปกรณ์เครื่องจักร/เครื่องมือที่ใช้ในการก่อสร้างให้อยู่ในสภาพดี และพร้อมใช้งานอยู่เสมอ หากพบว่าการชำรุดจะดำเนินการซ่อมแซมหรือเปลี่ยนทันที	-	- ดังภาพผนวกที่ 2
	6. มาตรการด้านการจัดการของเสีย - กำจัดผู้รับเหมามีให้เผาทำลายวัสดุมูลฝอยในพื้นที่ก่อสร้าง	- โครงการกำชับผู้รับเหมามีให้เผาทำลายวัสดุมูลฝอยในพื้นที่ก่อสร้าง โดยได้ติดป้ายห้ามเผาขยะมูลฝอยไว้เรียบร้อยแล้ว	-	- ดังภาพที่ 14
	7. มาตรการด้านการขนส่ง (1) บริเวณปากทางเข้า-ออกโครงการต้องปิดทึบตลอดเวลา โดยเปิดเฉพาะเมื่อมีรถเข้า-ออก และต้องรักษาพื้นผิวให้สะอาดปราศจากเศษหิน ดิน ทราย หรือฝุ่นคลุ้งจนการก่อสร้างแล้วเสร็จ	- โครงการจัดให้มีประตูเข้า-ออก ปิดทึบตลอดเวลาโดยเปิดเฉพาะเมื่อมีรถเข้า-ออก และจัดให้มีคนงานทำความสะอาดบริเวณด้านหน้าโครงการ และบริเวณพื้นที่โครงการเป็นประจำ	-	- ดังภาพที่ 15 และ 16
	(2) จัดให้มีพนักงานคอยดูแลความเป็นระเบียบ และความสะอาดบริเวณพื้นที่กองเศษวัสดุอย่างสม่ำเสมอ	- โครงการได้จัดให้มีพนักงานคอยดูแลความเป็นระเบียบ และความสะอาดบริเวณพื้นที่กองเศษวัสดุอย่างสม่ำเสมอ	-	-

ตารางที่ 3.1-1 (ต่อ) สรุปผลการปฏิบัติตามมาตรการป้องกันและแก้ไขผลกระทบสิ่งแวดล้อม โครงการ Origin Plug And Play Srinakarin
(ออริจิน ปลั๊ก แอนด์ เพลย์ ศรีนครินทร์)

องค์ประกอบทางสิ่งแวดล้อม และคุณค่าต่างๆ	มาตรการป้องกันและแก้ไขผลกระทบสิ่งแวดล้อม	รายละเอียดการปฏิบัติตามมาตรการฯ	ปัญหา/อุปสรรค และการแก้ไข	เอกสารอ้างอิง รูปภาพหรือเอกสาร
1.2 คุณภาพอากาศ (ต่อ)	(3) ตรวจสอบและป้องกันความเสียหายของเส้นทางการลำเลียงเศษวัสดุที่จะนำไปทิ้ง ต้องไม่สร้างความเดือดร้อนและความเสียหายให้กับชุมชนหรือเส้นทาง โดยมีการล้างล้อรถก่อนออกนอกพื้นที่โครงการ และมีการคลุมผ้าใบรถขนส่งเศษคอนกรีตหรือดินที่จะนำออกนอกพื้นที่	- โครงการจัดให้มีการล้างล้อรถบรรทุกก่อนออกจากพื้นที่โครงการ และจัดให้มีการคลุมผ้าใบรถขนส่งเศษคอนกรีตหรือดินที่จะนำออกนอกพื้นที่โครงการ เพื่อป้องกันความเสียหายของเส้นทางการลำเลียงเศษวัสดุที่จะนำไปทิ้ง ต้องไม่สร้างความเดือดร้อนและความเสียหายให้กับชุมชนหรือเส้นทาง	-	- ดังภาพที่ 12 และ 17
	(4) ล้างล้อรถบรรทุกที่ใช้ขนส่งดิน โดยใช้ระบบล้างล้อรถอัตโนมัติแรงดันน้ำสูงล้างทำความสะอาดล้อรถและช่วงล่างของรถบรรทุกบริเวณทางเข้า-ออกพื้นที่โครงการเพื่อป้องกันฝุ่นละอองและโคลนที่ติดกับล้อรถ	- โครงการจัดให้มีการล้างล้อรถบรรทุกขนส่งดิน โดยใช้ระบบล้างล้อรถอัตโนมัติแรงดันน้ำสูง ล้างทำความสะอาดล้อรถและช่วงล่างของรถบรรทุกบริเวณทางเข้า-ออกพื้นที่โครงการเพื่อป้องกันฝุ่นละอองและโคลนที่ติดกับล้อรถ	-	- ดังภาพที่ 18
	(5) ตรวจสอบเครื่องยนต์ของรถยนต์ และเครื่องจักรที่ใช้ในการก่อสร้าง และรถขนส่งเศษวัสดุ และเครื่องจักรกลที่ใช้ในการก่อสร้างตามคู่มือของเครื่องยนต์/เครื่องจักรแต่ละชนิดให้อยู่ในสภาพที่ค้ำอยู่เสมอ เพื่อลดการเกิดมลพิษ	- โครงการจัดให้มีการตรวจสอบเครื่องยนต์ของรถยนต์ และเครื่องจักรที่ใช้ในการก่อสร้าง และรถขนส่งเศษวัสดุให้อยู่ในสภาพที่ค้ำอยู่เสมอ เพื่อลดการเกิดมลพิษ	-	- ดังภาพผนวกที่ 2

ตารางที่ 3.1-1 (ต่อ) สรุปผลการปฏิบัติตามมาตรการป้องกันและแก้ไขผลกระทบสิ่งแวดล้อม โครงการ Origin Plug And Play Srinakarin (ออริจิน ปลั๊ก แอนด์ เพลย์ ศรีนครินทร์)

องค์ประกอบทางสิ่งแวดล้อมและคุณค่าต่างๆ	มาตรการป้องกันและแก้ไขผลกระทบสิ่งแวดล้อม	รายละเอียดการปฏิบัติตามมาตรการฯ	ปัญหา/อุปสรรคและการแก้ไข	เอกสารอ้างอิงรูปภาพหรือเอกสาร
1.2 คุณภาพอากาศ (ต่อ)	<p>8. ติดตามสถานการณ์คุณภาพอากาศจากกรมควบคุมมลพิษ เพื่อให้ทราบข้อมูลคุณภาพอากาศบริเวณโครงการในแต่ละวัน และหากพบว่าคุณภาพอากาศบริเวณพื้นที่โครงการตั้งอยู่ได้แก่ ฝุ่นละอองขนาดไม่เกิน 2.5 ไมครอน (PM2.5) มีค่าความเข้มข้นเกินค่ามาตรฐานที่ 50 ไมโครกรัม/ลูกบาศก์เมตร จะหยุดกิจกรรมการก่อสร้างที่ก่อให้เกิดฝุ่นละอองขนาดไม่เกิน 2.5 ไมครอน (PM2.5) ทันที ได้แก่ งานที่ใช้เครื่องจักรและยานพาหนะที่ใช้เครื่องยนต์ดีเซล งานขนส่งวัสดุก่อสร้างเข้าสู่พื้นที่โครงการ งานตัด เาะ เจียรคอนกรีต ที่ก่อให้เกิดฝุ่นละออง และหากหน่วยงานราชการขอความร่วมมือให้หยุดการก่อสร้างหรือในการดำเนินการตามมาตรการแก้ไขปัญหามลพิษ ฝุ่นละอองขนาดไม่เกิน 2.5 ไมครอน (PM2.5) ก็จะทำให้ความร่วมมือกับทางราชการอย่างเคร่งครัด</p> <p>9. หากมีผู้พักอาศัยใกล้เคียงได้รับผลกระทบด้านฝุ่นละอองจากการก่อสร้างโครงการ สามารถแจ้งมายังโครงการเพื่อดำเนินการแก้ไขผลกระทบที่เกิดขึ้น เช่น การทำความสะอาด โดยโครงการจะส่งเจ้าหน้าที่ของบริษัทออริจิน ปลั๊ก แอนด์ เพลย์ สมุทรปราการ จำกัด เข้าดูแลความเรียบร้อยพร้อมกัน</p>	<p>- โครงการกำหนดให้มีการติดตามสถานการณ์คุณภาพอากาศจากกรมควบคุมมลพิษอยู่เสมอ เพื่อติดตามข้อมูลคุณภาพอากาศบริเวณโครงการในแต่ละวัน หากพบว่าคุณภาพอากาศบริเวณพื้นที่โครงการตั้งอยู่ได้แก่ ฝุ่นละอองขนาดไม่เกิน 2.5 ไมครอน (PM2.5) มีค่าความเข้มข้นเกินค่ามาตรฐาน จะหยุดกิจกรรมการก่อสร้างที่ก่อให้เกิดฝุ่นละอองขนาดไม่เกิน 2.5 ไมครอน (PM2.5) ทันที</p> <p>- โครงการได้แต่งตั้งเจ้าหน้าที่รับเรื่องร้องเรียน หากมีผู้พักอาศัยใกล้เคียงได้รับผลกระทบด้านฝุ่นละอองจากการก่อสร้างโครงการ สามารถแจ้งมายังโครงการเพื่อดำเนินการแก้ไขผลกระทบที่เกิดขึ้น รวมถึงได้ติดตั้งกล่องรับเรื่องบริเวณด้านหน้าโครงการเรียบร้อยแล้ว</p>	-	-

ตารางที่ 3.1-1 (ต่อ) สรุปผลการปฏิบัติตามมาตรการป้องกันและแก้ไขผลกระทบสิ่งแวดล้อม โครงการ Origin Plug And Play Srinakarin
(ออริจิน ปลั๊ก แอนด์ เพลย์ ศรีนครินทร์)

องค์ประกอบทางสิ่งแวดล้อม และคุณค่าต่างๆ	มาตรการป้องกันและแก้ไขผลกระทบสิ่งแวดล้อม	รายละเอียดการปฏิบัติตามมาตรการฯ	ปัญหา/อุปสรรค และการแก้ไข	เอกสารอ้างอิง รูปภาพหรือเอกสาร
1.2 คุณภาพอากาศ (ต่อ)	<p>คนงานเข้าทำความสะอาดให้เพื่อป้องกันปัญหาต่างๆ หรือผู้ได้รับผลกระทบจัดหาแม่บ้านมาทำความสะอาดและโครงการเป็นผู้รับผิดชอบค่าใช้จ่าย การล้างคอมเพรสเซอร์แอร์ การล้างทำความสะอาดภายนอกรถยนต์ หรือชดเชยค่าใช้จ่ายเป็นกรณีไป</p> <p>10) โครงการจะเป็นผู้รับผิดชอบจัดหาที่พักอาศัยชั่วคราวที่มีลักษณะเท่าเดิม หรือดีกว่าที่เป็นอยู่เดิมในกรณีที่ได้รับผลกระทบจากการดำเนินโครงการ</p>	โครงการจะเป็นผู้รับผิดชอบจัดหาที่พักอาศัยชั่วคราวที่มีลักษณะเท่าเดิม หรือดีกว่าที่เป็นอยู่เดิมในกรณีที่ได้รับผลกระทบจากการดำเนินโครงการ	-	-
1.3 เสียง	<p>1. โครงการต้องจัดให้มีแผ่นกันเสียงเพื่อลดระดับเสียงในแต่ละช่วงเดือน ดังนี้</p> <p>(1) เดือนที่ 2-5 (ช่วงทำเสาเข็มและฐานรากอาคาร) จัดทำรั้ว Metal Sheet (แผ่นเหล็กรีดเป็นลอน) ความหนา 0.45 มิลลิเมตร 3 แผ่นซ้อนกันให้ความหนาไม่น้อยกว่า 1.27 มิลลิเมตร (หรือวัสดุอื่นที่ลดระดับเสียงลงได้ไม่น้อยกว่า 25 dB(A) และมีเอกสารรับรอง) ความสูง 6 เมตร ด้านทิศเหนือและทิศใต้ เพื่อลดเสียง สำหรับด้านทิศตะวันออก และทิศตะวันตก ติดตั้งรั้วความสูง 6 เมตร เพื่อความเรียบร้อย</p>	- โครงการได้จัดทำรั้ว Metal Sheet สูง 6 เมตร โดยรอบพื้นที่ก่อสร้างอย่างเป็นสัดส่วน เพื่อลดผลกระทบด้านเสียงฝุ่นละออง และเพื่อความเรียบร้อย	-	- ดังภาพที่ 6

ตารางที่ 3.1-1 (ต่อ) สรุปผลการปฏิบัติตามมาตรการป้องกันและแก้ไขผลกระทบสิ่งแวดล้อม โครงการ Origin Plug And Play Srinakarin
(ออริจิน ปลั๊ก แอนด์ เพลย์ ศรีนครินทร์)

องค์ประกอบทางสิ่งแวดล้อม และคุณค่าต่างๆ	มาตรการป้องกันและแก้ไขผลกระทบสิ่งแวดล้อม	รายละเอียดการปฏิบัติตามมาตรการฯ	ปัญหา/อุปสรรค และการแก้ไข	เอกสารอ้างอิง รูปภาพหรือเอกสาร
1.3 เสียง (ต่อ)	<p>1. โครงการต้องจัดให้มีแผ่นกั้นเสียงเพื่อลดระดับเสียงในแต่ละช่วงเดือน ดังนี้</p> <p>(1) เดือนที่ 2-5 (ช่วงทำเสาเข็มและฐานรากอาคาร) จัดทำรั้ว Metal Sheet (แผ่นเหล็กรีดเป็นลอน) ความหนา 0.45 มิลลิเมตร 3 แผ่นซ้อนกันให้ความหนาไม่น้อยกว่า 1.27 มิลลิเมตร (หรือวัสดุอื่นที่ลดระดับเสียงลงได้ไม่น้อยกว่า 25 dB(A) และมีเอกสารรับรอง) ความสูง 6 เมตร ด้านทิศเหนือและทิศใต้ เพื่อลดเสียง สำหรับด้านทิศตะวันออก และทิศตะวันตก ติดตั้งรั้วความสูง 6 เมตร เพื่อความเรียบร้อย</p> <p>(2) เดือนที่ 6-16 (งานโครงสร้างและงานระบบสาธารณูปโภค) ติดตั้งกำแพงกั้นเสียงแบบเคลื่อนย้ายได้ (ย้ายไปตามชั้นที่ก่อสร้าง) โดยเลือกใช้ Metal Sheet (แผ่นเหล็กรีดเป็นลอน) ความหนา 0.45 มิลลิเมตร 3 แผ่น ซ้อนกันให้ความหนาไม่น้อยกว่า 1.27 มิลลิเมตร (หรือวัสดุอื่นที่ลดระดับเสียงลงได้ไม่น้อยกว่า 25 dB(A) และมีเอกสารรับรอง) ความสูง 2.4 เมตร ที่ขอบอาคารด้านทิศเหนือ ในการก่อสร้างชั้นที่ 1-27 และทิศใต้ในการก่อสร้างชั้นที่ 1-20</p>	<p>- โครงการได้จัดทำรั้ว Metal Sheet สูง 6 เมตร โดยรอบพื้นที่ก่อสร้างอย่างเป็นสัดส่วน เพื่อลดผลกระทบด้านเสียงฝุ่นละออง และเพื่อความเรียบร้อย</p> <p>- ปัจจุบันโครงการดำเนินการก่อสร้างอยู่ในช่วงงานฐานราก หากถึงช่วงงานดังกล่าวโครงการจะปฏิบัติตามมาตรการที่กำหนดอย่างเคร่งครัด</p>	-	- ดังภาพที่ 6
			-	-

ตารางที่ 3.1-1 (ต่อ) สรุปผลการปฏิบัติตามมาตรการป้องกันและแก้ไขผลกระทบสิ่งแวดล้อม โครงการ Origin Plug And Play Srinakarin
(ออริจิน ปลั๊ก แอนด์ เพลย์ ศรีนครินทร์)

องค์ประกอบทางสิ่งแวดล้อม และคุณค่าต่างๆ	มาตรการป้องกันและแก้ไขผลกระทบสิ่งแวดล้อม	รายละเอียดการปฏิบัติตามมาตรการฯ	ปัญหา/อุปสรรค และการแก้ไข	เอกสารอ้างอิง รูปภาพหรือเอกสาร
1.3 เสียง (ต่อ)	<p>(3) เดือนที่ 17 (งานโครงสร้างและงานระบบสาธารณูปโภค ซ้อนทับกับงานรื้อถอนสำนักงานชั่วคราว)</p> <p>- ก่อสร้างอาคารชุดพักอาศัย ติดตั้งกำแพงกันเสียงแบบเคลื่อนย้ายได้ (ย้ายไปตามชั้นที่ก่อสร้าง) โดยเลือกใช้ Metal Sheet (แผ่นเหล็กกริดเป็นลอน) ความหนา 0.45 มิลลิเมตร 3 แผ่นซ้อนกัน ให้ความหนาไม่น้อยกว่า 1.27 มิลลิเมตร (หรือวัสดุอื่นที่ลดระดับเสียงลงได้น้อยกว่า 25 dB(A) และมีเอกสารรับรอง) ความสูง 2.4 เมตร ที่ขอบอาคารด้านทิศเหนือในการก่อสร้างชั้นที่ 1-27 และทิศใต้ ในการก่อสร้างชั้นที่ 1-20</p> <p>- รื้อถอนอาคารสำนักงานชั่วคราว ติดตั้งกำแพงกันเสียง โดยเลือกใช้ Metal Sheet (แผ่นเหล็กกริดเป็นลอน) ความหนา 0.45 มิลลิเมตร 3 แผ่นซ้อนกัน ให้ความหนาไม่น้อยกว่า 1.27 มิลลิเมตร (หรือวัสดุอื่นที่ลดระดับเสียงลงได้ไม่น้อยกว่า 25 dB(A) และมีเอกสารรับรอง) ความสูง 6 เมตร ด้านทิศเหนือและทิศใต้ เพื่อลดเสียงสำหรับด้านทิศตะวันออกและทิศตะวันตก ติดตั้งรั้วความสูง 6 เมตร เพื่อความเรียบร้อย</p>	<p>- ปัจจุบัน โครงการดำเนินการก่อสร้างอยู่ในช่วงงานฐานราก หากถึงช่วงงานดังกล่าว โครงการจะปฏิบัติตามมาตรการที่กำหนดอย่างเคร่งครัด</p> <p>- ปัจจุบัน โครงการดำเนินการก่อสร้างอยู่ในช่วงงานฐานราก ยังไม่ได้รื้อถอนอาคารสำนักงานชั่วคราว หากถึงช่วงงานดังกล่าว โครงการจะปฏิบัติตามมาตรการที่กำหนดอย่างเคร่งครัด</p>	-	-
			-	-

ตารางที่ 3.1-1 (ต่อ) สรุปผลการปฏิบัติตามมาตรการป้องกันและแก้ไขผลกระทบสิ่งแวดล้อม โครงการ Origin Plug And Play Srinakarin
(ออริจิน ปลั๊ก แอนด์เพลย์ ศรีนครินทร์)

องค์ประกอบทางสิ่งแวดล้อมและคุณค่าต่างๆ	มาตรการป้องกันและแก้ไขผลกระทบสิ่งแวดล้อม	รายละเอียดการปฏิบัติตามมาตรการฯ	ปัญหา/อุปสรรคและการแก้ไข	เอกสารอ้างอิงรูปภาพหรือเอกสาร
1.3 เสียง (ต่อ)	<p>(4) เดือนที่ 18-29 (งานตกแต่งภายในและภายนอกและเก็บทำความสะอาด) ในช่วงกิจกรรมงานตกแต่งและเก็บทำความสะอาด จะเริ่มดำเนินการเมื่อก่อสร้างผนังคอนกรีตปิดล้อมชั้นของอาคารไว้แล้ว ซึ่งผนังคอนกรีตอาคารจะเป็นเสมือนกำแพงกันเสียงในลักษณะห้องปิดทึบอีกชั้นหนึ่ง</p> <p>2. กำหนดช่วงเวลาการทำงานที่ก่อให้เกิดเสียงดัง เช่น การทำเสาเข็ม การก่อสร้างฐานราก และงานโครงสร้าง เป็นต้น ในวันจันทร์-วันเสาร์ทำงานในช่วงเวลา 08.00-18.00 น. โดยหยุดก่อสร้างตั้งแต่เวลา 17.00 น. หลังจากนั้นเป็นการเก็บงาน รวมถึงการทำความสะอาด และให้คนงานออกนอกพื้นที่ก่อนเวลา 18.00 น. กรณีมีความจำเป็นต้องดำเนินการก่อสร้างเกินเวลาในกิจกรรมก่อสร้างที่ต่อเนื่องเป็นครั้งคราว จะดำเนินการได้เฉพาะการเทปูนเพื่อทำฐานรากเท่านั้น ให้ก่อสร้างได้ไม่เกิน 20.00 น. (ไม่เกิน 3 วัน/สัปดาห์) และแจ้งให้ผู้อยู่อาศัยข้างเคียงรับทราบล่วงหน้าเป็นระยะเวลาไม่น้อยกว่า 3 วัน และต้องแจ้งหน่วยงานอนุญาโตให้รับทราบ สำหรับวันอาทิตย์และวันหยุดนักขัตฤกษ์จะไม่มีการดำเนินการใด ๆ ในพื้นที่ก่อสร้าง</p>	<p>- ปัจจุบัน โครงการดำเนินการก่อสร้างอยู่ในช่วงงานฐานราก หากถึงช่วงงานดังกล่าวโครงการจะปฏิบัติตามมาตรการที่กำหนดอย่างเคร่งครัด</p> <p>- โครงการได้กำหนดช่วงเวลาการทำงานที่ก่อให้เกิดเสียงดัง เช่น การทำเสาเข็ม การก่อสร้างฐานราก และงานโครงสร้าง เป็นต้น ในวันจันทร์-วันเสาร์ทำงานในช่วงเวลา 08.00-18.00 น. โดยหยุดก่อสร้างตั้งแต่เวลา 17.00 น. หลังจากนั้นเป็นการเก็บงาน รวมถึงการทำความสะอาด และให้คนงานออกนอกพื้นที่ก่อนเวลา 18.00 น. กรณีมีความจำเป็นต้องดำเนินการก่อสร้างเกินเวลาในกิจกรรมก่อสร้างที่ต่อเนื่องเป็นครั้งคราว จะดำเนินการได้เฉพาะการเทปูนเพื่อทำฐานรากเท่านั้น ให้ก่อสร้างได้ไม่เกิน 20.00 น. (ไม่เกิน 3 วัน/สัปดาห์) และแจ้งให้ผู้อยู่อาศัยข้างเคียงรับทราบล่วงหน้าเป็นระยะเวลาไม่น้อยกว่า 3 วัน และต้องแจ้งหน่วยงานอนุญาโตให้รับทราบ</p>	<p>-</p> <p>-</p>	<p>-</p> <p>- ดังภาพที่ 19 และภาคผนวกที่ 6</p>

ตารางที่ 3.1-1 (ต่อ) สรุปผลการปฏิบัติตามมาตรการป้องกันและแก้ไขผลกระทบสิ่งแวดล้อม โครงการ Origin Plug And Play Srinakarin
(ออริจิน ปลั๊ก แอนด์ เพลย์ ศรีนครินทร์)

องค์ประกอบทางสิ่งแวดล้อม และคุณค่าต่างๆ	มาตรการป้องกันและแก้ไขผลกระทบสิ่งแวดล้อม	รายละเอียดการปฏิบัติตามมาตรการฯ	ปัญหา/อุปสรรค และการแก้ไข	เอกสารอ้างอิง รูปภาพหรือเอกสาร
1.3 เสียง (ต่อ)	<p>3. ใช้เสาเข็มเจาะในการก่อสร้างอาคารโครงการ และเสาเข็มกุดในการก่อสร้างระบบบำบัดน้ำเสีย และบ่อหน่วงน้ำเพื่อลดผลกระทบด้านเสียงดังรบกวน</p> <p>4. เลือกใช้อุปกรณ์เครื่องมือ กำหนดการให้เครื่องจักรที่เป็นสัดส่วนไม่ทำการใช้เครื่องจักรในการก่อสร้างพร้อมกันโดยไม่จำเป็น</p> <p>5. อุปกรณ์และเครื่องจักรที่มีการใช้งานเป็นครั้งคราว ให้ดับเครื่องหรือเบาคู่มือลงระหว่างการพักเครื่อง</p> <p>6. ตรวจสอบอุปกรณ์เครื่องจักรที่ใช้งานให้อยู่ในสภาพสมบูรณ์พร้อมใช้งานอย่างสม่ำเสมอในระหว่างการพักเครื่อง</p> <p>7. ใช้น้ำมันหล่อลื่นช่วยลดการเสียดสีระหว่างชิ้นส่วนของเครื่องจักร</p> <p>8. กำหนดให้ผู้รับเหมาควบคุมคนงานไม่ให้เสียงดังรบกวนผู้อาศัยข้างเคียง</p>	<p>- โครงการจัดให้ใช้เสาเข็มเจาะในการก่อสร้างอาคารโครงการ และเสาเข็มกุดในการก่อสร้างระบบบำบัดน้ำเสียและบ่อหน่วงน้ำ เพื่อลดผลกระทบด้านเสียงดังรบกวน</p> <p>- โครงการได้กำชับให้จัดเครื่องจักรเป็นสัดส่วนและไม่ทำการใช้เครื่องจักรในการก่อสร้างพร้อมกันโดยไม่จำเป็น</p> <p>- โครงการกำชับผู้รับเหมาให้กำชับคนงานดับเครื่องจักรที่มีการใช้งานเป็นครั้งคราว ให้ดับเครื่องลงระหว่างการพักพร้อมทั้งติดป้ายเตือนให้ดับเครื่องจักรเรียบร้อยแล้ว</p> <p>- โครงการได้จัดให้มีเจ้าหน้าที่ตรวจสอบอุปกรณ์เครื่องจักรที่ใช้งานให้อยู่ในสภาพสมบูรณ์พร้อมใช้งานอย่างสม่ำเสมอในระหว่างการพักเครื่อง</p> <p>- โครงการอยู่ระหว่างจัดให้มีน้ำมันหล่อลื่น เพื่อช่วยลดการเสียดสีระหว่างชิ้นส่วนของเครื่องจักร</p> <p>- โครงการกำชับให้ผู้รับเหมาควบคุมคนงานไม่ให้เสียงดังรบกวนผู้อาศัยข้างเคียง</p>	<p>-</p> <p>-</p> <p>-</p> <p>-</p> <p>-</p> <p>-</p>	<p>- ดังภาพที่ 20</p> <p>-</p> <p>- ดังภาพที่ 13</p> <p>- ดังภาพที่ 8</p> <p>-</p> <p>- ดังภาพที่ 34</p>

**ตารางที่ 3.1-1 (ต่อ) สรุปผลการปฏิบัติตามมาตรการป้องกันและแก้ไขผลกระทบสิ่งแวดล้อม โครงการ Origin Plug And Play Srinakarin
(ออริจิน ปลั๊ก แอนด์ เพลย์ ศรีนครินทร์)**

องค์ประกอบทางสิ่งแวดล้อม และคุณค่าต่างๆ	มาตรการป้องกันและแก้ไขผลกระทบสิ่งแวดล้อม	รายละเอียดการปฏิบัติตามมาตรการฯ	ปัญหา/อุปสรรค และการแก้ไข	เอกสารอ้างอิง รูปภาพหรือเอกสาร
1.3 เสียง (ต่อ)	9. โครงการต้องคัดเลือกบริษัทผู้รับเหมาที่มีประสบการณ์ในการก่อสร้าง และกำหนดเงื่อนไขต้องปฏิบัติตามมาตรการ ทั้งนี้ หากไม่ปฏิบัติตามจะมีบทปรับ โดยเงื่อนไขดังกล่าวจะ ระบุอยู่ใน TOR ในสัญญาว่าจ้าง	- โครงการคัดเลือกบริษัท วิศวภัทร์ จำกัด ซึ่งเป็น ผู้รับเหมาก่อสร้างที่มีประสบการณ์ในการก่อสร้าง และ กำหนดเงื่อนไขต้องปฏิบัติตามมาตรการ ทั้งนี้ หากไม่ ปฏิบัติตามจะมีบทปรับ โดยเงื่อนไขดังกล่าวจะระบุอยู่ใน TOR ในสัญญาว่าจ้าง	-	-
1.4 ความสั่นสะเทือน	1. ในการทำเสาเข็มโครงการที่มีระยะห่างจากถังเก็บน้ำมัน สถานีบริการน้ำมันบางจาก สาขาศรีด่าน 6 และอาคารชุดพัก อาศัย-สำนักงาน (อาคารเอกไพลิน) มีระยะห่างน้อยกว่า 15.5 เมตร ใช้วิธีเจาะเสาเข็มแบบ Double Casing (หรือเทียบเท่า) ส่วนต้นที่เหลือเป็นเสาเข็มแบบเจาะเปียก (ใช้ไว้โบรสม เมอร์) จำนวน 79 ต้น ส่วนการก่อสร้างระบบบำบัดน้ำเสียและ บ่อน้ำใช้เสาเข็มแบบกด JIP (Jack In Pile) (หรือ เทียบเท่า) ซึ่งช่วยลดผลกระทบจากการสั่นสะเทือนต่อพื้นที่ ข้างเคียง	- โครงการกำชับให้การทำเสาเข็มโครงการที่มีระยะห่าง จากถังเก็บน้ำมันสถานีบริการน้ำมันบางจาก สาขาศรีด่าน 6 และอาคารชุดพักอาศัย-สำนักงาน (อาคารเอกไพลิน) มี ระยะห่างน้อยกว่า 15.5 เมตร และใช้เครื่องจักรที่ช่วยลด ผลกระทบจากการสั่นสะเทือนต่อพื้นที่ข้างเคียง	-	- ดังภาพที่ 20

**ตารางที่ 3.1-1 (ต่อ) สรุปผลการปฏิบัติตามมาตรการป้องกันและแก้ไขผลกระทบสิ่งแวดล้อมโครงการ Origin Plug And Play Srinakarin
(ออริจิน ปลั๊ก แอนด์ เพลย์ ศรีนครินทร์)**

องค์ประกอบทางสิ่งแวดล้อม และคุณค่าต่างๆ	มาตรการป้องกันและแก้ไขผลกระทบสิ่งแวดล้อม	รายละเอียดการปฏิบัติตามมาตรการฯ	ปัญหา/อุปสรรค และการแก้ไข	เอกสารอ้างอิง รูปภาพหรือเอกสาร
1.4 ความสัมพันธ์อื่น (ต่อ)	3. ก่อนก่อสร้างโครงการต้องแจ้งเจ้าของบ้านพักอาศัย/อาคารติดโครงการทุกหลัง และบ้าน/อาคารในระยะ 100 เมตร จากขอบเขตพื้นที่โครงการ (ที่ได้รับการร้องขอ) และโดยสำรวจ/ถ่ายภาพสภาพรั้ว กำแพงบ้าน และตัวอาคารก่อนก่อสร้าง รวมทั้งต้องแจ้งตัวแทนสถานีบริการน้ำมันบางจาก สาขา ศรีดำน 6 โดยสำรวจ/ถ่ายภาพสภาพรั้ว ถึงเก็บน้ำมัน และสิ่งปลูกสร้างที่อยู่ประชิดของสถานีบริการน้ำมันบางจาก สาขา ศรีดำน 6 เพื่อรับผิชอบ/ชดเชย/ค่าเสียหาย/ซ่อมแซมให้คืนสภาพเดิมหากเกิดการแตกร้าวขึ้น และให้หมายเลขโทรศัพท์ของเจ้าหน้าที่ควบคุมการก่อสร้าง เพื่อให้สามารถติดต่อโครงการได้โดยตรง และต้องแจ้งล่วงหน้าอย่างน้อย 1 เดือน	- โครงการจัดให้มีเจ้าหน้าที่จากโครงการ ผู้รับเหมาผู้ควบคุมงานก่อสร้าง เข้าไปสำรวจสภาพเดิมของบ้านพักอาศัย/อาคารติดโครงการทุกหลัง และบ้าน/อาคารในระยะ 100 เมตร และตัวอาคารก่อนก่อสร้าง รวมทั้งต้องแจ้งตัวแทนสถานีบริการน้ำมันบางจาก สาขา ศรีดำน 6 โดยสำรวจ/ถ่ายภาพสภาพรั้ว ถึงเก็บน้ำมัน และสิ่งปลูกสร้างที่อยู่ประชิดของสถานีบริการน้ำมันบางจาก สาขา ศรีดำน 6 เพื่อรับผิชอบ/ชดเชย/ค่าเสียหาย/ซ่อมแซมให้คืนสภาพเดิมหากเกิดการแตกร้าวขึ้น และให้หมายเลขโทรศัพท์ของเจ้าหน้าที่ควบคุมการก่อสร้าง เพื่อให้สามารถติดต่อโครงการได้โดยตรง และต้องแจ้งล่วงหน้าอย่างน้อย 1 เดือน	-	- ดังภาพผนวกที่ 15

ตารางที่ 3.1-1 (ต่อ) สรุปผลการปฏิบัติตามมาตรการป้องกันและแก้ไขผลกระทบสิ่งแวดล้อม โครงการ Origin Plug And Play Srinakarin
(ออริจิน ปลั๊ก แอนด์ เพลย์ ศรีนครินทร์)

องค์ประกอบทางสิ่งแวดล้อมและคุณค่าต่างๆ	มาตรการป้องกันและแก้ไขผลกระทบสิ่งแวดล้อม	รายละเอียดการปฏิบัติตามมาตรการฯ	ปัญหา/อุปสรรคและการแก้ไข	เอกสารอ้างอิงรูปภาพหรือเอกสาร
1.4 ความสัมพันธ์อื่น (ต่อ)	<p>4. จัดทำประกันภัยโดยต้องมีวงเงินประกันภัยต่อครั้งไม่ต่ำกว่าที่กำหนดไว้ในกระทรวงกำหนดอาคารที่ต้องทำประกันภัยความรับผิดชอบตามกฎหมาย พ.ศ.2564 และ/หรือจัดทำประกันภัยความเสี่ยงทุกชนิด (C.A.R) ที่ครอบคลุมความเสียหายต่อทรัพย์สิน ชีวิต ร่างกาย สุขภาพต่อบุคคลที่สามที่พักอาศัยอยู่ติดโครงการทุกหลัง โดยให้แสดงสำเนາตารางกรมธรรม์ประกันภัยไว้ในบริเวณด้านหน้าพื้นที่ก่อสร้าง</p> <p>5. ในระหว่างประสานบริษัทประกันโครงการจัดให้มีเงินสำรองประจำโครงการ จำนวน 1 ล้านบาทถ้วน สำหรับการซ่อมแซมหรือชดเชยเยียวยาผู้ได้รับผลกระทบจากการพัฒนาโครงการ โดยไม่ต้องรอการดำเนินการของบริษัทประกันภัย ทั้งนี้ เนื่องจากผลกระทบที่เกิดขึ้นในแต่ละกรณีมีความแตกต่างกัน จำนวนเงินชดเชยเยียวยาจึงขึ้นอยู่กับผลการเจรจาหรือข้อตกลงระหว่างโครงการและผู้ได้รับผลกระทบแต่ละราย ภายหลังจากการเจรจาได้ข้อยุติแล้ว โครงการจะจ่ายเงินชดเชยให้ผู้ได้รับผลกระทบในอัตราส่วนร้อยละ 50 ของค่าความเสียหายที่ตกลงกันภายในเวลา 7 วัน และเมื่อบริษัทประกันภัยได้ตรวจสอบและดำเนินการตามหลักการ</p>	<p>- โครงการจัดให้มีกรมธรรม์ประกันภัยรับผิดชอบตามกฎหมาย ที่ครอบคลุมความเสียหายต่อทรัพย์สิน ชีวิต ร่างกาย สุขภาพต่อบุคคลที่สามที่พักอาศัยอยู่ติดโครงการทุกหลัง โดยติดตั้งสำเนาตารางกรมธรรม์ประกันภัยไว้บริเวณด้านหน้าพื้นที่ก่อสร้างเรียบร้อยแล้ว</p> <p>- โครงการอยู่ระหว่างจัดหาเงินสำรองประจำโครงการจำนวน 1 ล้านบาทถ้วน สำหรับการซ่อมแซมหรือชดเชยเยียวยาผู้ได้รับผลกระทบจากการพัฒนาโครงการ โดยไม่ต้องรอการดำเนินการของบริษัทประกันภัย</p>	<p>-</p> <p>-</p>	<p>- ดังภาพที่ 21</p> <p>-</p>

ตารางที่ 3.1-1 (ต่อ) สรุปผลการปฏิบัติตามมาตรการป้องกันและแก้ไขผลกระทบสิ่งแวดล้อม โครงการ Origin Plug And Play Srinakarin
(ออริจิน ปลั๊ก แอนด์ เพลย์ ศรีนครินทร์)

องค์ประกอบทางสิ่งแวดล้อม และคุณค่าต่างๆ	มาตรการป้องกันและแก้ไขผลกระทบสิ่งแวดล้อม	รายละเอียดการปฏิบัติตามมาตรการฯ	ปัญหา/อุปสรรค และการแก้ไข	เอกสารอ้างอิง รูปภาพหรือเอกสาร
1.4 ความสัมพันธ์อื่น (ต่อ)	<p>ประกันภัยและพิสูจน์ได้ว่าได้รับผลกระทบจากการพัฒนาโครงการ จะจ่ายเงินชดเชยส่วนที่เหลือทั้งหมด (ร้อยละ 50 ของค่าเสียหายที่ตกลงกัน) กรณีตกลงกันไม่ได้ให้เข้าสู่กระบวนการตามพระราชบัญญัติไต่ถามข้อพิพาท พ.ศ. 2562 โดยโครงการเป็นผู้รับผิดชอบค่าธรรมเนียมในการดำเนินการไต่ถาม (ถ้ามี)</p> <p>6. จัดให้มีวิศวกรดูแลการก่อสร้างอย่างใกล้ชิด และควบคุมการก่อสร้างให้ถูกต้องตามหลักวิศวกรรม ให้ส่งผลกระทบต่อพื้นที่ข้างเคียงน้อยที่สุด</p> <p>7. โครงการต้องคัดเลือกบริษัทผู้รับเหมาที่มีประสบการณ์ในการก่อสร้าง และกำหนดเงื่อนไขต้องปฏิบัติตามมาตรการ ทั้งนี้ หากไม่ปฏิบัติตามจะมีบทปรับ โดยเงื่อนไขดังกล่าวจะระบุอยู่ใน TOR ในสัญญาว่าจ้าง</p> <p>8. โครงการต้องนำสรุปมาตรการป้องกันและแก้ไขผลกระทบสิ่งแวดล้อมของโครงการ มาติดไว้บริเวณพื้นที่โครงการในที่ที่สามารถมองเห็นได้ง่าย</p>	<p>- โครงการได้จัดให้มีวิศวกรคอยดูแลการก่อสร้างอย่างใกล้ชิด และควบคุมการก่อสร้างให้ถูกต้องตามหลักวิศวกรรม ให้ส่งผลกระทบต่อพื้นที่ข้างเคียงน้อยที่สุด</p> <p>- โครงการคัดเลือกบริษัท วิศวภัทร์ จำกัด ซึ่งเป็นผู้รับเหมาก่อสร้างที่มีประสบการณ์ในการก่อสร้าง และกำหนดเงื่อนไขต้องปฏิบัติตามมาตรการ ทั้งนี้ หากไม่ปฏิบัติตามจะมีบทปรับ โดยเงื่อนไขดังกล่าวจะระบุอยู่ใน TOR ในสัญญาว่าจ้าง</p> <p>- โครงการได้ติดตั้งตารางสรุปมาตรการป้องกันและแก้ไขผลกระทบสิ่งแวดล้อมของโครงการไว้บริเวณด้านหน้าพื้นที่โครงการในที่ที่สามารถมองเห็นได้ง่าย</p>	<p>-</p> <p>-</p> <p>-</p>	<p>- ดังภาพที่ 22</p> <p>-</p> <p>- ดังภาพที่ 3</p>

ตารางที่ 3.1-1 (ต่อ) สรุปผลการปฏิบัติตามมาตรการป้องกันและแก้ไขผลกระทบสิ่งแวดล้อม โครงการ Origin Plug And Play Srinakarin
(ออริจิน ปลั๊ก แอนด์ เพลย์ ศรีนครินทร์)

องค์ประกอบทางสิ่งแวดล้อม และคุณค่าต่างๆ	มาตรการป้องกันและแก้ไขผลกระทบสิ่งแวดล้อม	รายละเอียดการปฏิบัติตามมาตรการฯ	ปัญหา/อุปสรรค และการแก้ไข	เอกสารอ้างอิง รูปภาพหรือเอกสาร
1.4 ความสัมพันธ์อื่น (ต่อ)	<p>9. จัดให้มีบริษัทควบคุมงานก่อสร้าง ควบคุมผู้รับเหมาให้ปฏิบัติตามมาตรการที่ระบุไว้ในรายงานการประเมินผลกระทบสิ่งแวดล้อมที่ได้รับความเห็นชอบอย่างเคร่งครัด</p> <p>10. โครงการติดป้ายแสดงผลการตรวจวัดคุณภาพสิ่งแวดล้อมของโครงการในแต่ละเดือนตลอดระยะเวลาก่อสร้าง โดยติดตั้งป้ายดังกล่าวบริเวณด้านหน้าโครงการ</p>	<p>- โครงการจ้างบริษัท วิศวภัทร์ จำกัด เป็นบริษัทผู้รับเหมาก่อสร้างที่มีประวัติการทำงานที่ดี ตลอดจนจัดจ้างบริษัท 22 คอนซัลแต้นท์ แอนด์ แมเนจเม้นท์ จำกัด เป็นผู้ควบคุมผู้รับเหมาก่อสร้างให้ปฏิบัติตามมาตรการที่ระบุไว้ในรายงานการประเมินผลกระทบสิ่งแวดล้อมที่ได้รับการเห็นชอบอย่างเคร่งครัด</p> <p>- โครงการได้ติดป้ายแสดงผลการตรวจวัดคุณภาพสิ่งแวดล้อมของโครงการในแต่ละเดือนตลอดระยะเวลาก่อสร้าง โดยติดตั้งป้ายดังกล่าวไว้บริเวณด้านหน้าโครงการ</p>	-	-
1.5 การทรุดตัวและการพังทลายของดิน	1. โครงการก่อสร้าง Sheet Pile และทำค้ำยันเหล็ก (Bracing) บริเวณรอบพื้นที่ที่ทำการเก็บน้ำใต้ดิน และบ่อลิฟต์ เพื่อป้องกันการพังทลายของดิน และในช่วงการถอน Sheet Pile ต้องดำเนินการกลบร่องที่เกิดจากการถอน Sheet Pile ดังกล่าวโดยทันที และบดอัดดินกลบให้แน่นเพื่อป้องกันการเคลื่อนตัวของดิน ซึ่งวิธีการดังกล่าวจะช่วยป้องกันผลกระทบด้านการพังทลายของดินสู่พื้นที่ข้างเคียงได้อย่างมีประสิทธิภาพ โดยใช้ระบบ Silent Piler ในการกด Sheet Pile เพื่อลดผลกระทบด้านการสั่นสะเทือน	โครงการก่อสร้าง Sheet Pile และทำค้ำยันเหล็ก (Bracing) บริเวณรอบพื้นที่ที่ทำการเก็บน้ำใต้ดิน และบ่อลิฟต์ เพื่อป้องกันผลกระทบด้านการพังทลายของดินสู่พื้นที่ข้างเคียง พร้อมทั้งจัดให้มีการตรวจสอบการเคลื่อนตัวของดิน โดยหากถึงช่วงการถอน Sheet Pile โครงการจะปฏิบัติตามมาตรการที่กำหนดอย่างเคร่งครัด	-	- ดังภาพที่ 4 และ 29

องค์ประกอบทางสิ่งแวดล้อม และคุณค่าต่างๆ	มาตรการป้องกันและแก้ไขผลกระทบสิ่งแวดล้อม	รายละเอียดการปฏิบัติตามมาตรการฯ	ปัญหา/อุปสรรค และการแก้ไข	เอกสารอ้างอิง รูปภาพหรือเอกสาร
1.5 การทรวัดตัวและการ พังทลายของดิน (ต่อ)	<p>2. ในการก่อสร้างระบบบำบัดน้ำเสียและบ่อหน่วงน้ำ โครงการใช้วิธีถมถึงในชั้นดินเหนียวอ่อน เพื่อป้องกันการ พังทลายของดินของพื้นที่ข้างเคียง</p> <p>3. ก่อนก่อสร้างโครงการต้องแจ้งเจ้าของบ้านพักอาศัย/อาคาร ติดโครงการทุกหลัง และบ้าน/อาคารในระยะ 100 เมตร จาก ขอบเขตพื้นที่โครงการ (ที่ได้รับการร้องขอ) และโดยสำรวจ/ ถ่ายภาพสภาพรั้ว กำแพงบ้าน และตัวอาคารก่อนก่อสร้าง รวมทั้งต้องแจ้งตัวแทนสถานีบริการน้ำมันบางจาก สาขา ศรีด่าน 6 โดยสำรวจ/ถ่ายภาพสภาพรั้ว ถึงเก็บน้ำมัน และสิ่ง ปลูกสร้างที่อยู่ประชิดของสถานีบริการน้ำมันบางจาก สาขา ศรีด่าน 6 เพื่อรับผิดชอบ/ชดเชย/ค่าเสียหาย/ซ่อมแซมให้คืน สภาพเดิมหากเกิดการแตกร้าวขึ้น และให้หมายเลขโทรศัพท์ ของเจ้าหน้าที่ควบคุมการก่อสร้าง เพื่อให้สามารถติดต่อ โครงการได้โดยตรง และต้องแจ้งล่วงหน้าอย่างน้อย 1 เดือน</p>	<p>- ปัจจุบันโครงการดำเนินการก่อสร้างอยู่ในช่วงงาน ฐานราก หากถึงช่วงงานดังกล่าวโครงการจะปฏิบัติตาม มาตรการที่กำหนดอย่างเคร่งครัด</p> <p>- โครงการจัดให้มีเจ้าหน้าที่จากโครงการ ผู้รับเหมา ผู้ควบคุมงานก่อสร้าง เข้าไปสำรวจสภาพเดิมของบ้านพัก อาศัย/อาคารติดโครงการทุกหลัง และบ้าน/อาคาร ในระยะ 100 เมตร และตัวอาคารก่อนก่อสร้าง รวมทั้งต้อง แจ้งตัวแทนสถานีบริการน้ำมันบางจาก สาขาศรีด่าน 6 โดย สำรวจ/ถ่ายภาพสภาพรั้ว ถึงเก็บน้ำมัน และสิ่งปลูกสร้างที่ อยู่ประชิดของสถานีบริการน้ำมันบางจาก สาขาศรีด่าน 6 เพื่อรับผิดชอบ/ชดเชย/ค่าเสียหาย/ซ่อมแซมให้คืน สภาพเดิมหากเกิดการแตกร้าวขึ้น และให้หมายเลข โทรศัพท์ของเจ้าหน้าที่ควบคุมการก่อสร้าง เพื่อให้สามารถ ติดต่อโครงการได้โดยตรง และต้องแจ้งล่วงหน้าอย่างน้อย 1 เดือน</p>	<p>-</p> <p>-</p>	<p>-</p> <p>- ดังภาคผนวกที่ 15</p>

**ตารางที่ 3.1-1 (ต่อ) สรุปผลการปฏิบัติตามมาตรการป้องกันและแก้ไขผลกระทบสิ่งแวดล้อม โครงการ Origin Plug And Play Srinakarin
(ออริจิน ปลั๊ก แอนด์ เพลย์ ศรีนครินทร์)**

องค์ประกอบทางสิ่งแวดล้อม และคุณค่าต่างๆ	มาตรการป้องกันและแก้ไขผลกระทบสิ่งแวดล้อม	รายละเอียดการปฏิบัติตามมาตรการฯ	ปัญหา/อุปสรรค และการแก้ไข	เอกสารอ้างอิง รูปภาพหรือเอกสาร
1.5 การทрудตัวและการ พังทลายของดิน (ต่อ)	4. จัดทำประกันภัยโดยต้องมียกเงินประกันภัยต่อครั้งไม่ต่ำกว่าที่กำหนดไว้ในกระทรวงกำหนดอาคารที่ต้องทำประกันภัยความรับผิดชอบตามกฎหมาย พ.ศ.2564 และ/หรือจัดทำประกันภัยความเสี่ยงทุกชนิด (C.A.R) ที่ครอบคลุมความเสียหายต่อทรัพย์สิน ชีวิต ร่างกาย สุขภาพต่อบุคคลที่สามที่พิกอาศัยอยู่ติดโครงการทุกหลัง โดยให้แสดงสำเนาตารางกรมธรรม์ประกันภัยไว้ในบริเวณด้านหน้าพื้นที่ก่อสร้าง และสำเนาตารางกรมธรรม์ประกันภัยให้อาคารชุดเอกไพลิน 1 ชุด	- โครงการจัดให้มีกิจกรรมประกันภัยรับผิดชอบตามกฎหมาย ที่ครอบคลุมความเสียหายต่อทรัพย์สิน ชีวิต ร่างกาย สุขภาพต่อบุคคลที่สามที่พิกอาศัยอยู่ติดโครงการทุกหลัง โดยติดตั้งสำเนาตารางกรมธรรม์ประกันภัยไว้บริเวณด้านหน้าพื้นที่ก่อสร้างเรียบร้อยแล้ว และอยู่ระหว่างดำเนินการติดตั้งสำเนาตารางกรมธรรม์ประกันภัยให้อาคารชุดเอกไพลิน 1 ชุด	-	- ดังภาพที่ 21
	5. ในระหว่างประสานบริษัทประกันโครงการจัดให้มีเงินสำรองประจำโครงการ จำนวน 1 ล้านบาทถ้วน สำหรับการซ่อมแซมหรือชดเชยเยียวยาผู้ได้รับผลกระทบจากการพัฒนาโครงการ โดยไม่ต้องรอการดำเนินของบริษัททั้งนี้ เนื่องจากผลกระทบที่เกิดขึ้นในแต่ละกรณีมีความแตกต่างกัน จำนวนเงินชดเชยเยียวยาจึงขึ้นอยู่กับผลการเจรจา หรือข้อตกลงระหว่างโครงการและผู้ได้รับผลกระทบแต่ละราย ภายหลังการเจรจาได้ข้อยุติแล้ว โครงการจะจ่ายเงินชดเชยให้ผู้ได้รับผลกระทบในอัตราส่วนร้อยละ 50 ของค่าความเสียหาย	- โครงการอยู่ระหว่างจัดหาเงินสำรองประจำโครงการจำนวน 1 ล้านบาทถ้วน สำหรับการซ่อมแซมหรือชดเชยเยียวยาผู้ได้รับผลกระทบจากการพัฒนาโครงการ โดยไม่ต้องรอการดำเนินการของบริษัทประกันภัย	-	-

**ตารางที่ 3.1-1 (ต่อ) สรุปผลการปฏิบัติตามมาตรการป้องกันและแก้ไขผลกระทบสิ่งแวดล้อม โครงการ Origin Plug And Play Srinakarin
(ออริจิน ปลั๊ก แอนด์ เพลย์ ศรีนครินทร์)**

องค์ประกอบทางสิ่งแวดล้อม และคุณค่าต่างๆ	มาตรการป้องกันและแก้ไขผลกระทบสิ่งแวดล้อม	รายละเอียดการปฏิบัติตามมาตรการฯ	ปัญหา/อุปสรรค และการแก้ไข	เอกสารอ้างอิง รูปภาพหรือเอกสาร
1.5 การทрудตัวและการ พังทลายของดิน (ต่อ)	ที่ตกลงกันภายในเวลา 7 วัน และเมื่อบริษัทประกันภัยได้ ตรวจสอบและดำเนินการตามหลักการประกันภัยและพิสูจน์ ได้ว่าได้รับผลกระทบจากการพัฒนาโครงการ จะจ่ายเงิน ชดเชยส่วนที่เหลือทั้งหมด (ร้อยละ 50 ของค่าเสียหายที่ตกลง กัน) กรณีตกลงกันไม่ได้ให้เข้าสู่กระบวนการตาม พระราชบัญญัติไกล่เกลี่ยข้อพิพาท พ.ศ.2562 โดยโครงการ เป็นผู้รับผิดชอบค่าธรรมเนียมในการดำเนินการไกล่เกลี่ย (ถ้ามี)			
	6. จัดให้มีวิศวกรดูแลการก่อสร้างอย่างใกล้ชิด และควบคุม การก่อสร้างให้ถูกต้องตามหลักวิศวกรรม ให้ส่งผลกระทบ ต่อพื้นที่ข้างเคียงน้อยที่สุด 7. โครงการต้องคัดเลือกบริษัทผู้รับเหมาที่มีประสบการณ์ใน การก่อสร้าง และกำหนดเงื่อนไขต้องปฏิบัติตามมาตรการ ทั้งนี้ หากไม่ปฏิบัติตามจะมีบทปรับ โดยเงื่อนไขดังกล่าวจะ ระบุอยู่ใน TOR ในสัญญาว่าจ้าง	- โครงการได้จัดให้มีวิศวกรคอยดูแลการก่อสร้างอย่าง ใกล้ชิด และควบคุมการก่อสร้างให้ถูกต้องตามหลัก วิศวกรรม ให้ส่งผลกระทบต่อพื้นที่ข้างเคียงน้อยที่สุด - โครงการคัดเลือกบริษัท วิศวภัทร์ จำกัด ซึ่งเป็น ผู้รับเหมาก่อสร้างที่มีประสบการณ์ในการก่อสร้าง และ กำหนดเงื่อนไขต้องปฏิบัติตามมาตรการ ทั้งนี้ หากไม่ ปฏิบัติตามจะมีบทปรับ โดยเงื่อนไขดังกล่าวจะระบุอยู่ใน TOR ในสัญญาว่าจ้าง	- -	- ดังภาพที่ 22 -

ตารางที่ 3.1-1 (ต่อ) สรุปผลการปฏิบัติตามมาตรการป้องกันและแก้ไขผลกระทบสิ่งแวดล้อม โครงการ Origin Plug And Play Srinakarin
(ออริจิน ปลั๊ก แอนด์ เพลย์ ศรีนครินทร์)

องค์ประกอบทางสิ่งแวดล้อม และคุณค่าต่างๆ	มาตรการป้องกันและแก้ไขผลกระทบสิ่งแวดล้อม	รายละเอียดการปฏิบัติตามมาตรการฯ	ปัญหา/อุปสรรค และการแก้ไข	เอกสารอ้างอิง รูปภาพหรือเอกสาร
1.6 การจัดการดินชุดจากการ ก่อสร้าง	1. ใช้ผ้าใบคลุมรถบรรทุกที่ใช้ขนส่งวัสดุก่อสร้าง หิน ทราย เพื่อป้องกันการร่วงหล่นลงบนถนนที่ใช้เป็นเส้นทางขนส่ง	- โครงการจัดให้มีการใช้ผ้าใบปิดคลุมรถบรรทุกที่ใช้ขนส่งวัสดุก่อสร้าง หิน ทราย เพื่อป้องกันการร่วงหล่นลงบนถนนที่ใช้เป็นเส้นทางขนส่ง	-	- ดังภาพที่ 12
	2. ควบคุมน้ำหน้ารถบรรทุกตามพิกัด และกำชับให้ผู้ขับรถบรรทุกปฏิบัติตามพระราชบัญญัติการจราจรทางบกและให้ขับรถด้วยความระมัดระวังเป็นพิเศษ	- โครงการได้กำชับให้ผู้ขับรถบรรทุกปฏิบัติตามพระราชบัญญัติการจราจรทางบก และให้ขับรถด้วยความระมัดระวังเป็นพิเศษ รวมทั้งได้ติดป้ายจำกัดควบคุมความเร็วไม่เกิน 30 กม./ชม. ไว้ภายในพื้นที่โครงการเรียบร้อยแล้ว	-	- ดังภาพที่ 40
	3. ตรวจสอบเครื่องยนต์ของรถที่ใช้ในการขนส่งดินรวมทั้งเครื่องจักรกลต่างๆให้อยู่ในสภาพดีเสมอเพื่อลดการเกิดมลพิษ	- โครงการจัดให้มีการตรวจสอบเครื่องยนต์ของรถที่ใช้ในการขนส่งดินและเครื่องจักรต่างๆ ให้อยู่ในสภาพดีเสมอ เพื่อลดการเกิดมลพิษ	-	- ดังภาพที่ 8 และ ภาคผนวกที่ 2
	4. บริเวณปากทางเข้า-ออก ต้องปิดทึบตลอดเวลา โดยเปิดเฉพาะเมื่อมีรถเข้า-ออก และต้องรักษพื้นผิวให้สะอาดปราศจากเศษหิน ดิน ทราย หรือฝุ่น ตกค้างจนการก่อสร้างแล้วเสร็จ	- โครงการจัดให้มีประตูเข้า-ออก ปิดทึบตลอดเวลาโดยเปิดเฉพาะเมื่อมีรถเข้า-ออก และจัดให้มีคนงานทำความสะอาดบริเวณด้านหน้าโครงการ และบริเวณพื้นที่โครงการเป็นประจำ	-	- ดังภาพที่ 15 และ 16
	5. จัดให้มีพนักงานคอยกวาดเศษดิน ทราย ที่ตกลงบนบริเวณถนนด้านหน้าโครงการ โดยในกรณีที่มีเศษดินเปียกตกหล่นต้องทำความสะอาดโดยใช้น้ำฉีดและกวาดพื้นให้สะอาดโดยทันที	- โครงการได้จัดให้มีพนักงานคอยกวาดเศษดิน ทราย ที่ตกลงบนบริเวณถนนด้านหน้าโครงการ โดยในกรณีที่มีเศษดินเปียกตกหล่นต้องทำความสะอาดโดยใช้น้ำฉีดและกวาดพื้นให้สะอาดโดยทันที	-	- ดังภาพที่ 10 และ 16

ตารางที่ 3.1-1 (ต่อ) สรุปผลการปฏิบัติตามมาตรการป้องกันและแก้ไขผลกระทบสิ่งแวดล้อม โครงการ Origin Plug And Play Srinakarin
(ออริจิน ปลั๊ก แอนด์ เพลย์ ศรีนครินทร์)

องค์ประกอบทางสิ่งแวดล้อม และคุณค่าต่างๆ	มาตรการป้องกันและแก้ไขผลกระทบสิ่งแวดล้อม	รายละเอียดการปฏิบัติตามมาตรการฯ	ปัญหา/อุปสรรค และการแก้ไข	เอกสารอ้างอิง รูปภาพหรือเอกสาร
1.6 การจัดการดินชุดจากการ ก่อสร้าง (ต่อ)	6. ล้างล้อรถบรรทุกที่ใช้ขนส่งดิน โดยใช้ระบบล้างล้อรถ อัตโนมัติแรงดันน้ำสูงล้างทำความสะอาดล้อรถและช่วงล่าง ของรถบรรทุกบริเวณทางเข้า-ออกพื้นที่โครงการเพื่อป้องกัน ฝุ่นละอองและโคลนที่ติดกับล้อรถ	- โครงการจัดให้มีการล้างล้อรถบรรทุกขนส่งดิน โดยใช้ ระบบล้างล้อรถอัตโนมัติแรงดันน้ำสูง ล้างทำความสะอาด ล้อรถและช่วงล่างของรถบรรทุกบริเวณทางเข้า- ออกพื้นที่โครงการเพื่อป้องกันฝุ่นละอองและ โคลนที่ติด กับล้อรถ	-	- ดังภาพที่ 18
	7. ห้ามจอดรถเพื่อรอขนส่งดินบนถนนศรีนครินทร์ และถนน สาธารณะอื่น ๆ บริเวณใกล้เคียงโครงการ	- โครงการได้จัดให้มีรถปค.คอยตรวจสอบไม่ให้มีรถจอด รอขนส่งดินบนถนนศรีนครินทร์ และถนนสาธารณะอื่น ๆ บริเวณใกล้เคียงโครงการ พร้อมทั้งจัดให้มีพื้นที่จอด รถบรรทุกภายในโครงการ	-	- ดังภาพที่ 7 และ 23
	8. กำหนดให้มีการเว้นที่ว่างตามขอบแนวเขตที่ดินทุกด้าน ประมาณ 13 เมตร และใช้วิธีการกองดินให้มีความลาดเอียง เพื่อป้องกันผลกระทบจากการกองดินต่อพื้นที่ข้างเคียง (คงเหลือขนาดพื้นที่ที่ใช้กองดินที่เว้นขอบ 19,013.4 ตาราง เมตร) ดังนั้น ในการกองดินที่เหลือปริมาณ 7,755 ลูกบาศก์เมตร ทำให้กองดินสูงกว่าข้างเคียงประมาณ 0.4 เมตร จากระดับดินเดิม	- โครงการกำหนดให้มีการเว้นที่ว่างตามขอบแนวเขตที่ ที่ดินทุกด้านประมาณ 13 เมตร และใช้วิธีการกองดินให้ มีความลาดเอียง เพื่อป้องกันผลกระทบจากการกองดิน ต่อพื้นที่ข้างเคียง	-	-
	9. จัดให้มีเจ้าหน้าที่ของโครงการเข้าพบบ้านข้างเคียงพื้นที่ถม ดิน โดยใช้ชื่อ เบอร์โทรศัพท์ เพื่อให้สามารถติดต่อได้สะดวก หากได้รับผลกระทบจากการทิ้งดิน และสอบถามเป็นระยะ อย่างน้อยเดือนละ 1 ครั้ง	- โครงการจัดให้มีเจ้าหน้าที่ของโครงการเข้าพบบ้าน ข้างเคียงพื้นที่ถมดิน โดยใช้ชื่อ เบอร์โทรศัพท์ เพื่อให้ สามารถติดต่อได้สะดวกหากได้รับผลกระทบจากการทิ้ง ดิน และสอบถามเป็นระยะอย่างน้อยเดือนละ 1 ครั้ง	-	- ดังภาพที่ 9

ตารางที่ 3.1-1 (ต่อ) สรุปผลการปฏิบัติตามมาตรการป้องกันและแก้ไขผลกระทบสิ่งแวดล้อม โครงการ Origin Plug And Play Srinakarin
(ออริจิน ปลั๊ก แอนด์เพลย์ ศรีนครินทร์)

องค์ประกอบทางสิ่งแวดล้อม และคุณค่าต่างๆ	มาตรการป้องกันและแก้ไขผลกระทบสิ่งแวดล้อม	รายละเอียดการปฏิบัติตามมาตรการฯ	ปัญหา/อุปสรรค และการแก้ไข	เอกสารอ้างอิง รูปภาพหรือเอกสาร
1.7 คุณภาพน้ำ	1. จัดให้มีห้องส้วมสำหรับคนงานก่อสร้างให้เพียงพอจำนวน 20 ห้อง (คูรูปที่ 4) ซึ่งมีลักษณะมิดชิด อยู่บริเวณทิศใต้ของพื้นที่โครงการ ไม่รบกวนผู้อยู่อาศัยข้างเคียง	- โครงการจัดให้มีห้องส้วมสำหรับคนงานก่อสร้างอย่างเพียงพอ ซึ่งมีลักษณะมิดชิด อยู่บริเวณทิศใต้ของพื้นที่โครงการ ไม่รบกวนผู้อยู่อาศัยข้างเคียง พร้อมทั้งจัดให้มีคนงานคอยทำความสะอาดอยู่เสมอ	-	- ดังภาพที่ 25 และ 28
	2. จัดให้มีถังบำบัดน้ำเสียสำเร็จรูปชนิดเดิมอากาศจำนวน 1 ชุด ออกแบบให้รองรับน้ำเสียได้ 15 ลูกบาศก์เมตร/วัน ซึ่งเพียงพอต่อปริมาณน้ำเสียที่เกิดขึ้นจากคนงานก่อสร้าง โดยถังบำบัดน้ำเสียดังกล่าวสามารถบำบัดน้ำเสียให้มีค่า BOD ในน้ำทิ้งไม่เกิน 20 มิลลิกรัม/ลิตร ก่อนระบายน้ำออกสู่ท่อระบายน้ำริมถนนศรีนครินทร์ต่อไป	- โครงการจัดให้มีถังบำบัดน้ำเสียสำเร็จรูปจำนวน 1 ชุด ออกแบบให้รองรับน้ำเสียได้ 15 ลูกบาศก์เมตร/วัน ซึ่งเพียงพอต่อปริมาณน้ำเสียที่เกิดขึ้นจากคนงานก่อสร้าง โดยถังบำบัดน้ำเสียดังกล่าวสามารถบำบัดน้ำเสียให้มีค่า BOD ในน้ำทิ้งไม่เกิน 20 มิลลิกรัม/ลิตร ก่อนระบายน้ำออกสู่ท่อระบายน้ำริมถนนศรีนครินทร์ต่อไป	-	- ดังภาพที่ 26
	3. จัดให้มีคนงานดูแลความสะอาดห้องน้ำสม่ำเสมอทุกวัน	- โครงการจัดให้มีคนงานดูแลความสะอาดห้องน้ำสม่ำเสมอทุกวัน	-	- ดังภาพที่ 28
	4. โครงการจะประสานให้รถดูดสิ่งปฏิกูลของบริษัทเอกชนที่ให้บริการในพื้นที่มาดูดสิ่งปฏิกูลไปกำจัดเดือนละ 1 ครั้ง	- โครงการจะประสานงานให้รถดูดสิ่งปฏิกูลของบริษัทเอกชนที่ให้บริการในพื้นที่มาดูดสิ่งปฏิกูลไปกำจัดทันทีที่เต็ม	-	-
	5. จัดให้มีเจ้าหน้าที่ที่มีความรู้ดูแลถังบำบัดน้ำเสียให้ทำงานได้อย่างมีประสิทธิภาพ	- โครงการจัดให้มีเจ้าหน้าที่ที่มีความรู้ดูแลถังบำบัดน้ำเสียให้ทำงานได้อย่างมีประสิทธิภาพ	-	-

ตารางที่ 3.1-1 (ต่อ) สรุปผลการปฏิบัติตามมาตรการป้องกันและแก้ไขผลกระทบสิ่งแวดล้อม โครงการ Origin Plug And Play Srinakarin
(ออริจิน ปลั๊ก แอนด์ เพลย์ ศรีนครินทร์)

องค์ประกอบทางสิ่งแวดล้อม และคุณค่าต่างๆ	มาตรการป้องกันและแก้ไขผลกระทบสิ่งแวดล้อม	รายละเอียดการปฏิบัติตามมาตรการฯ	ปัญหา/อุปสรรค และการแก้ไข	เอกสารอ้างอิง รูปภาพหรือเอกสาร
2. ทรัพยากรสิ่งแวดล้อมทางชีวภาพ	- ดำเนินการตามมาตรการป้องกันและแก้ไขผลกระทบต่อทรัพยากรสิ่งแวดล้อมทางกายภาพ ได้แก่ คุณภาพอากาศ เสียง ความสั่นสะเทือน การพังทลายของดิน การระบายน้ำ ขยะมูลฝอย และการบำบัดน้ำเสีย อย่างเคร่งครัด เพื่อไม่ก่อให้เกิดผลกระทบต่อสิ่งแวดล้อมทางชีวภาพ	- โครงการดำเนินการตามมาตรการป้องกันและแก้ไขผลกระทบต่อทรัพยากรสิ่งแวดล้อมทางกายภาพ ได้แก่ คุณภาพอากาศ เสียง ความสั่นสะเทือน การพังทลายของดิน การระบายน้ำ ขยะมูลฝอย และการบำบัดน้ำเสีย อย่างเคร่งครัด เพื่อไม่ก่อให้เกิดผลกระทบต่อสิ่งแวดล้อมทางชีวภาพ	-	-
3. คุณค่าการใช้ประโยชน์ของมนุษย์ 3.1 น้ำใช้	1. จัดให้มีการสำรองน้ำใช้อย่างน้อย 20 ลูกบาศก์เมตร (สำรองน้ำได้อย่างน้อย 1 วัน) 2. กำชับให้คนงานใช้น้ำอย่างประหยัด	- โครงการได้จัดให้มีถังสำรองน้ำใช้ ที่สำรองน้ำได้อย่างน้อย 20 ลูกบาศก์เมตร (สำรองน้ำได้อย่างน้อย 1 วัน) - โครงการกำชับให้คนงานใช้น้ำอย่างประหยัด พร้อมทั้งได้ติดป้ายณรงค์ประหยัดน้ำไว้เรียบร้อยแล้ว	- -	- ดังภาพที่ 32 - ดังภาพที่ 27
3.2 น้ำเสีย	1. จัดให้มีห้องส้วมสำหรับคนงานก่อสร้างให้เพียงพอจำนวน 20 ห้อง (ดูรูปที่ 4) ซึ่งมีลักษณะมิดชิดอยู่บริเวณทิศใต้ของพื้นที่โครงการ ไม่รบกวนผู้อยู่อาศัยข้างเคียง	- โครงการจัดให้มีห้องส้วมสำหรับคนงานก่อสร้างอย่างเพียงพอ ซึ่งมีลักษณะมิดชิด อยู่บริเวณทิศใต้ของพื้นที่โครงการ ไม่รบกวนผู้อยู่อาศัยข้างเคียง พร้อมทั้งจัดให้มีคนงานคอยทำความสะอาดอยู่เสมอ	-	- ดังภาพที่ 25 และ 28

ตารางที่ 3.1-1 (ต่อ) สรุปผลการปฏิบัติตามมาตรการป้องกันและแก้ไขผลกระทบสิ่งแวดล้อม โครงการ Origin Plug And Play Srinakarin
(ออริจิน ปลั๊ก แอนด์ เพลย์ ศรีนครินทร์)

องค์ประกอบทางสิ่งแวดล้อม และคุณค่าต่างๆ	มาตรการป้องกันและแก้ไขผลกระทบสิ่งแวดล้อม	รายละเอียดการปฏิบัติตามมาตรการฯ	ปัญหา/อุปสรรค และการแก้ไข	เอกสารอ้างอิง รูปภาพหรือเอกสาร
3.2 น้ำเสีย (ต่อ)	2. จัดให้มีถังบำบัดน้ำเสียรูปชนิดเดิมอากาศจำนวน 1 ชุด ออกแบบให้รองรับน้ำเสียได้ 15 ลูกบาศก์เมตร/วัน ซึ่ง เพียงพอต่อปริมาณน้ำเสียที่เกิดขึ้นจากคณงานก่อสร้าง โดยถัง บำบัดน้ำเสียดังกล่าวสามารถบำบัดน้ำเสียให้มีค่า BOD ในน้ำ ทิ้งไม่เกิน 20 มิลลิกรัม/ลิตร ก่อนระบายน้ำออกสู่ท่อระบาย น้ำริมถนนศรีนครินทร์ต่อไป	- โครงการจัดให้มีถังบำบัดน้ำเสียสำเร็จรูปจำนวน 1 ชุด ออกแบบให้รองรับน้ำเสียได้ 15 ลูกบาศก์เมตร/วัน ซึ่ง เพียงพอต่อปริมาณน้ำเสียที่เกิดขึ้นจากคณงานก่อสร้าง โดยถังบำบัดน้ำเสียดังกล่าวสามารถบำบัดน้ำเสียให้มีค่า BOD ในน้ำทิ้งไม่เกิน 20 มิลลิกรัม/ลิตร ก่อนระบายน้ำออก สู่ท่อระบายน้ำริมถนนศรีนครินทร์ต่อไป	-	- ดังภาพที่ 26
	3. จัดให้มีคนงานดูแลความสะอาดห้องน้ำสม่ำเสมอทุกวัน	- โครงการจัดให้มีคนงานดูแลความสะอาดห้องน้ำ สม่ำเสมอทุกวัน	-	- ดังภาพที่ 28
	4. โครงการจะประสานให้รถดูดสิ่งปฏิกูลของบริษัทเอกชนที่ ให้บริการในพื้นที่มาดูดสิ่งปฏิกูลไปกำจัดเดือนละ 1 ครั้ง	- โครงการจะประสานงานให้รถดูดสิ่งปฏิกูลของ บริษัทเอกชนที่ให้บริการในพื้นที่มาดูดสิ่งปฏิกูลไปกำจัด ทันทีที่เต็ม	-	-
	5. จัดให้มีเจ้าหน้าที่ที่มีความรู้ดูแลถังบำบัดน้ำเสียให้ทำงาน ได้อย่างมีประสิทธิภาพ	- โครงการจัดให้มีเจ้าหน้าที่ที่มีความรู้ดูแลถังบำบัดน้ำเสีย ให้ทำงานได้อย่างมีประสิทธิภาพ	-	-

ตารางที่ 3.1-1 (ต่อ) สรุปผลการปฏิบัติตามมาตรการป้องกันและแก้ไขผลกระทบสิ่งแวดล้อม โครงการ Origin Plug And Play Srinakarin
(ออริจิน ปลั๊ก แอนด์ เพลย์ ศรีนครินทร์)

องค์ประกอบทางสิ่งแวดล้อมและคุณค่าต่างๆ	มาตรการป้องกันและแก้ไขผลกระทบสิ่งแวดล้อม	รายละเอียดการปฏิบัติตามมาตรการฯ	ปัญหา/อุปสรรคและการแก้ไข	เอกสารอ้างอิงรูปภาพหรือเอกสาร
3.3 การระบายน้ำ และการป้องกันน้ำท่วม (ต่อ)	1. จัดทำรั้ว Metal Sheet (แผ่นเหล็กกริดเป็นลอน) ความหนา 0.45 มิลลิเมตร 3 แผ่นซ้อนกัน ให้ความหนาไม่น้อยกว่า 1.27 มิลลิเมตร (หรือวัสดุอื่นที่ลดระดับเสียงลงได้ไม่น้อยกว่า 25 dB(A) และมีเอกสารรับรอง) ความสูง 6 เมตร ด้านทิศเหนือและทิศใต้ เพื่อลดเสียง สำหรับด้านทิศตะวันออก และทิศตะวันตก ติดตั้งรั้วความสูง 6 เมตร เพื่อกั้นขอบเขตพื้นที่โครงการอย่างเป็นสัดส่วน	- โครงการได้จัดทำรั้ว Metal Sheet สูง 6 เมตร โดยรอบพื้นที่ก่อสร้างอย่างเป็นสัดส่วน เพื่อลดผลกระทบด้านเสียงฝุ่นละออง และเพื่อกั้นขอบเขตพื้นที่โครงการอย่างเป็นสัดส่วน	-	- ดังภาพที่ 6
	2. จัดให้มีท่อระบายน้ำชั่วคราวเป็นท่อ ค.ส.ล. ขนาดเส้นผ่านศูนย์กลาง 0.4 เมตร และความลาดเอียง 1:200 บริเวณโดยรอบพื้นที่ก่อสร้าง และจัดให้มีบ่อดักขยะเพื่อให้เศษตะกอนดินหรือเศษหิน กรวด ทราย ที่ไหลมากับน้ำฝนตกตะกอน ก่อนระบายน้ำออกสู่ท่อระบายน้ำริมถนนศรีนครินทร์ โดยไม่ให้น้ำหลากไหลไปยังพื้นที่ข้างเคียงและคลองกระทุ่ม	- โครงการอยู่ระหว่างจัดให้มีท่อระบายน้ำชั่วคราวเป็นท่อ ค.ส.ล. ขนาดเส้นผ่านศูนย์กลาง 0.4 เมตร และความลาดเอียง 1 : 200 บริเวณโดยรอบพื้นที่ก่อสร้าง และจะจัดให้มีบ่อดักขยะเพื่อให้เศษตะกอนดินหรือเศษหิน กรวด ทราย ที่ไหลมากับน้ำฝนตกตะกอน ก่อนระบายน้ำออกสู่ท่อระบายน้ำริมถนนศรีนครินทร์ โดยไม่ให้น้ำหลากไหลไปยังพื้นที่ข้างเคียงและคลองกระทุ่ม	-	-
	3. โครงการต้องประสานแขวงทางหลวงสมุทรปราการในการขุดลอกท่อระบายน้ำบริเวณหน้าโครงการก่อนเปิดใช้อาคาร	- ปัจจุบันโครงการอยู่ในช่วงงานฐานราก หากการก่อสร้างอาคารใกล้เสร็จ โครงการจะประสานไปยังแขวงทางหลวงสมุทรปราการในการขุดลอกท่อระบายน้ำบริเวณหน้าโครงการก่อนเปิดใช้อาคาร	-	-

ตารางที่ 3.1-1 (ต่อ) สรุปผลการปฏิบัติตามมาตรการป้องกันและแก้ไขผลกระทบสิ่งแวดล้อม โครงการ Origin Plug And Play Srinakarin
(ออริจิน ปลั๊ก แอนด์ เพลย์ ศรีนครินทร์)

องค์ประกอบทางสิ่งแวดล้อม และคุณค่าต่างๆ	มาตรการป้องกันและแก้ไขผลกระทบสิ่งแวดล้อม	รายละเอียดการปฏิบัติตามมาตรการฯ	ปัญหา/อุปสรรค และการแก้ไข	เอกสารอ้างอิง รูปภาพหรือเอกสาร
3.3 การระบายน้ำ และการ ป้องกันน้ำท่วม (ต่อ)	4. โครงการต้องประสานเทศบาลเมืองบางแก้ว ซึ่งเป็น หน่วยงานที่ดูแลรับผิดชอบคลองกระทุ่ม ในการขุดลอกคลอง กระทุ่มบริเวณโครงการก่อนเปิดใช้อาคาร	- ปัจจุบันโครงการอยู่ในช่วงงานฐานราก หากการก่อสร้าง อาคารใกล้เสร็จ โครงการจะประสานไปยังเทศบาลเมือง บางแก้วในการขุดลอกคลองกระทุ่มบริเวณโครงการก่อน เปิดใช้อาคาร	-	-
3.4 การจัดการมูลฝอย	1. มาตรการด้านการจัดการเศษวัสดุก่อสร้าง (1) ใช้ผ้าใบคลุมรถบรรทุกที่ใช้ขนส่งเศษวัสดุก่อสร้าง เพื่อป้องกันการร่วงหล่นลงบนถนน (2) ควบคุมน้ำหนักรถบรรทุกตามพิกัด กำชับให้ผู้ขับ รถบรรทุกปฏิบัติตามพระราชบัญญัติการจราจรทางบกและ ให้ขับรถด้วยความระมัดระวังเป็นพิเศษ (3) ไม่นำเศษวัสดุก่อสร้างไปทิ้งในพื้นที่สาธารณะหรือ สถานที่ที่อาจส่งผลกระทบต่อผู้พักอาศัยอยู่ในบริเวณนั้นๆ โดยกำหนดมาตรการให้ผู้รับเหมาเป็นผู้รับผิดชอบนำวัสดุ จากการก่อสร้างไปกำจัด	- โครงการจัดให้มีการใช้ผ้าใบปิดคลุมรถบรรทุกที่ใช้ ขนส่งเศษวัสดุก่อสร้าง เพื่อป้องกันการร่วงหล่นลงบน ถนนที่ใช้เป็นเส้นทางขนส่ง - โครงการได้กำชับให้ผู้ขับรถบรรทุกปฏิบัติตาม พระราชบัญญัติการจราจรทางบก และให้ขับรถด้วยความ ระมัดระวังเป็นพิเศษ รวมทั้งได้ติดป้ายจำกัดควบคุมความเร็ว ไม่เกิน 30 กม./ชม. ไว้ภายในพื้นที่โครงการเรียบร้อยแล้ว - โครงการกำชับให้คนงานไม่นำเศษวัสดุก่อสร้างไปทิ้งใน พื้นที่สาธารณะหรือสถานที่ที่อาจส่งผลกระทบต่อผู้พัก อาศัยอยู่ในบริเวณนั้นๆ โดยกำหนดให้ผู้รับเหมาเป็นผู้ รับผิดชอบนำวัสดุจากการก่อสร้างไปกำจัด	- - -	- ดังภาพที่ 12 - ดังภาพที่ 40 - ดังภาคผนวกที่ 13

ตารางที่ 3.1-1 (ต่อ) สรุปผลการปฏิบัติตามมาตรการป้องกันและแก้ไขผลกระทบสิ่งแวดล้อม โครงการ Origin Plug And Play Srinakarin
(ออริจิน ปลั๊ก แอนด์ เพลย์ ศรีนครินทร์)

องค์ประกอบทางสิ่งแวดล้อม และคุณค่าต่างๆ	มาตรการป้องกันและแก้ไขผลกระทบสิ่งแวดล้อม	รายละเอียดการปฏิบัติตามมาตรการฯ	ปัญหา/อุปสรรค และการแก้ไข	เอกสารอ้างอิง รูปภาพหรือเอกสาร
3.4 การจัดการมูลฝอย (ต่อ)	<p>2. มาตรการด้านการจัดการมูลฝอยจากคนงานก่อสร้าง</p> <p>(1) จัดเตรียมถังรองรับมูลฝอยขนาด 240 ลิตร จำนวน 9 ถัง (แบ่งเป็น ถังมูลฝอยทั่วไป 2 ถัง ถังมูลฝอยย่อยสลายได้ 3 ถัง ถังมูลฝอยรีไซเคิล 3 ถัง และถังมูลฝอยอันตราย 1 ถัง) วางไว้ในบริเวณพื้นที่ก่อสร้าง และในแต่ละวันต้องจัดให้มีผู้รับผิดชอบในการรวบรวมมูลฝอยตามจุดต่างๆเพื่อให้รถเก็บขนมูลฝอยของเทศบาลตำบลด่านสำโรงมาเก็บขนไปกำจัดต่อไป</p> <p>(2) กำชับให้คนงานทิ้งมูลฝอยลงในภาชนะรองรับที่ได้จัดเตรียมไว้อย่างเคร่งครัด</p> <p>(3) จัดให้มีเจ้าหน้าที่คอยตรวจสอบความสะอาดของที่ตั้งถังมูลฝอย พื้นที่พักขยะและกำชับให้พนักงานปฏิบัติตามหลักสุขอนามัยอย่างเคร่งครัด เพื่อป้องกันกลิ่นรบกวนผู้พักอาศัยข้างเคียง</p>	<p>- โครงการจัดให้มีถังรองรับมูลฝอย วางไว้ในบริเวณพื้นที่ก่อสร้าง และในแต่ละวันต้องจัดให้มีผู้รับผิดชอบในการรวบรวมมูลฝอยตามจุดต่างๆเพื่อให้รถเก็บขนมูลฝอยของเทศบาลตำบลด่านสำโรงมาเก็บขนไปกำจัดต่อไป</p> <p>- โครงการได้กำชับให้คนงานทิ้งมูลฝอยลงในภาชนะรองรับที่ได้จัดเตรียมไว้อย่างเคร่งครัด ผ่านกิจกรรมอบรมคนงาน</p> <p>- โครงการได้จัดให้มีเจ้าหน้าที่คอยตรวจสอบความสะอาดของที่ตั้งถังมูลฝอย พื้นที่พักขยะและกำชับให้พนักงานปฏิบัติตามหลักสุขอนามัยอย่างเคร่งครัด เพื่อป้องกันกลิ่นรบกวนผู้พักอาศัยข้างเคียง</p>	<p>-</p> <p>-</p> <p>-</p>	<p>- ดังภาพที่ 39</p> <p>- ดังภาพที่ 36</p> <p>-</p>

ตารางที่ 3.1-1 (ต่อ) สรุปผลการปฏิบัติตามมาตรการป้องกันและแก้ไขผลกระทบสิ่งแวดล้อม โครงการ Origin Plug And Play Srinakarin
(ออริจิน ปลั๊ก แอนด์ เพลย์ ศรีนครินทร์)

องค์ประกอบทางสิ่งแวดล้อมและคุณค่าต่างๆ	มาตรการป้องกันและแก้ไขผลกระทบสิ่งแวดล้อม	รายละเอียดการปฏิบัติตามมาตรการฯ	ปัญหา/อุปสรรคและการแก้ไข	เอกสารอ้างอิงรูปภาพหรือเอกสาร
3.4 การจัดการมูลฝอย (ต่อ)	<p>(4) หากบริเวณพื้นที่พักขยะของโครงการส่งผลกระทบด้านกลิ่นรบกวน โครงการต้องจัดหาวิธีหรือสารทางชีวภาพมาช่วยกำจัดกลิ่น</p> <p>(5) โครงการต้องประสานเทศบาลตำบลด่านสำโรงมาจัดเก็บมูลฝอยให้กับโครงการไม่ให้ตกค้าง</p> <p>(6) ควบคุมไม่ให้มีสัตว์พาหะนำโรคในพื้นที่โครงการหากพบต้องกำจัดทันที</p> <p>(7) ตรวจสอบถังรองรับมูลฝอยให้อยู่ในสภาพที่ดีอยู่เสมอ หากพบว่าถังรองรับมูลฝอยอยู่ในสภาพที่ชำรุดต้องเปลี่ยนทันที</p>	<p>- หากบริเวณพื้นที่พักขยะของโครงการส่งผลกระทบด้านกลิ่นรบกวน โครงการต้องจัดหาวิธีหรือสารทางชีวภาพมาช่วยกำจัดกลิ่นโดยทันที</p> <p>- โครงการอยู่ระหว่างประสานเทศบาลตำบลด่านสำโรงมาจัดเก็บมูลฝอยให้กับโครงการไม่ให้ตกค้าง</p> <p>- โครงการจะคอยจัดให้มีคนงานคอยดูแลพื้นที่โครงการให้ปราศจากสัตว์พาหะนำโรค หากพบจะทำการกำจัดทันที</p> <p>- โครงการได้กำชับให้เจ้าหน้าที่คอยตรวจสอบถังรองรับมูลฝอยให้อยู่ในสภาพที่ดีเสมอ หากพบว่ามีชำรุดเสียหายจะดำเนินการซ่อมแซมหรือเปลี่ยนทันที</p>	- - -	- - -
3.5 ระบบไฟฟ้า	- กำชับให้คนงานใช้ไฟฟ้าอย่างประหยัด	- โครงการกำชับให้คนงานใช้ไฟฟ้าอย่างประหยัด พร้อมทั้งติดป้ายณรงค์ประหยัดไฟไว้เรียบร้อยแล้ว	-	- ดังภาพที่ 35
3.6 การป้องกันอัคคีภัย	<p>1. จัดให้มีถังดับเพลิงเคมีติดตั้งในพื้นที่ก่อสร้าง โดยแบ่งเป็นแต่ละช่วงกิจกรรม</p> <p>(1) ในช่วงฐานราก ต้องติดตั้งถังดับเพลิงเคมี ขนาด 10 ปอนด์ ภายในบริเวณพื้นที่โครงการ จำนวน 10 ถัง</p> <p>(2) ในช่วงที่ขึ้นโครงการและตกแต่ง ต้องติดตั้งถังดับเพลิง ขนาด 10 ปอนด์ บนอาคารจำนวนอย่างน้อย 2 ถัง/ชั้น</p>	- โครงการจัดให้มีถังดับเพลิงเคมีติดตั้งในพื้นที่ก่อสร้างอย่างเพียงพอ	-	- ดังภาพที่ 41

ตารางที่ 3.1-1 (ต่อ) สรุปผลการปฏิบัติตามมาตรการป้องกันและแก้ไขผลกระทบสิ่งแวดล้อม โครงการ Origin Plug And Play Srinakarin
(ออริจิน ปลั๊ก แอนด์ เพลย์ ศรีนครินทร์)

องค์ประกอบทางสิ่งแวดล้อม และคุณค่าต่างๆ	มาตรการป้องกันและแก้ไขผลกระทบสิ่งแวดล้อม	รายละเอียดการปฏิบัติตามมาตรการฯ	ปัญหา/อุปสรรค และการแก้ไข	เอกสารอ้างอิง รูปภาพหรือเอกสาร
3.6 การป้องกันอัคคีภัย (ต่อ)	<p>2. ในระหว่างก่อสร้างต้องจัดให้มีจุดรวมพล โดยจะใช้พื้นที่ว่างด้านทิศใต้ ขนาดพื้นที่ประมาณ 75 ตารางเมตร สามารถรองรับคนได้ 300 คน ได้อย่างเพียงพอ</p> <p>3. โครงการต้องประสานงานป้องกันและบรรเทาสาธารณภัย เทศบาลตำบลด่านสำโรง มาฝึกซ้อมอพยพหนีไฟเป็นประจำอย่างน้อยปีละ 1 ครั้ง</p> <p>4. โครงการต้องจัดให้มีแผนป้องกันและระงับอัคคีภัยในช่วงก่อสร้าง</p> <p>5. โครงการต้องจัดให้มีเจ้าหน้าที่ความปลอดภัยที่ได้รับการฝึกอบรม การซักซ้อมการปฏิบัติตัวกรณีเกิดเหตุเพลิงไหม้ คอยดูแลควบคุมงานก่อสร้าง</p> <p>6. โครงการต้องจัดให้มีแผนผังแสดงเส้นทางอพยพหนีไฟในช่วงที่ขึ้น โครงสร้างและตกแต่งอาคาร โดยแสดงเส้นทางอพยพหนีไฟบริเวณบันไดอาคารให้ชัดเจน</p>	<p>- โครงการได้จัดให้มีจุดรวมพล โดยใช้พื้นที่ว่างด้านทิศใต้ ขนาดพื้นที่ประมาณ 75 ตารางเมตร สามารถรองรับคนได้ 300 คน ได้อย่างเพียงพอ</p> <p>- โครงการอยู่ระหว่างประสานงานป้องกันและบรรเทาสาธารณภัยเทศบาลตำบลด่านสำโรง มาฝึกซ้อมอพยพหนีไฟเป็นประจำอย่างน้อยปีละ 1 ครั้ง</p> <p>- โครงการได้จัดทำแผนป้องกันและระงับอัคคีภัยในช่วงก่อสร้างเรียบร้อยแล้ว</p> <p>- โครงการได้จัดให้มีเจ้าหน้าที่ความปลอดภัยที่ได้รับการฝึกอบรม การซักซ้อมการปฏิบัติตัวกรณีเกิดเหตุเพลิงไหม้ คอยดูแลควบคุมงานก่อสร้าง</p> <p>- โครงการได้จัดทำแผนผังแสดงเส้นทางอพยพหนีไฟเรียบร้อยแล้ว</p>	<p>-</p> <p>-</p> <p>-</p> <p>-</p> <p>-</p>	<p>- ดังภาพที่ 33</p> <p>-</p> <p>- ดังภาคผนวกที่ 10</p> <p>- ดังภาคผนวกที่ 9</p> <p>- ดังภาพที่ 42</p>

ตารางที่ 3.1-1 (ต่อ) สรุปผลการปฏิบัติตามมาตรการป้องกันและแก้ไขผลกระทบสิ่งแวดล้อม โครงการ Origin Plug And Play Srinakarin
(ออริจิน ปลั๊ก แอนด์ เพลย์ ศรีนครินทร์)

องค์ประกอบทางสิ่งแวดล้อม และคุณค่าต่างๆ	มาตรการป้องกันและแก้ไขผลกระทบสิ่งแวดล้อม	รายละเอียดการปฏิบัติตามมาตรการฯ	ปัญหา/อุปสรรค และการแก้ไข	เอกสารอ้างอิง รูปภาพหรือเอกสาร
3.7 การจราจร	<p>1. ติดป้ายประชาสัมพันธ์บริเวณโดยรอบรถขนส่งสินค้าและวัสดุก่อสร้างทั้ง 4 ด้าน โดยระบุชื่อโครงการ บริษัทผู้รับเหมา พร้อมเบอร์โทรศัพท์ติดต่อ เพื่อให้ผู้พักอาศัยข้างเคียงและผู้ที่เกี่ยวข้องโดยใช้เส้นทางร่วมกับรถขนส่งสินค้าและวัสดุก่อสร้างได้รับทราบข้อมูล และสามารถติดต่อกับผู้รับเหมาได้โดยตรง ในกรณีที่มีความเดือดร้อนและผลกระทบจากการขนส่งสินค้า และวัสดุก่อสร้าง</p> <p>2. จัดทำป้ายชื่อโครงการ และลูกศรแสดงทิศทางการเข้า-ออกโครงการ ให้สามารถมองเห็นได้อย่างชัดเจน ในระยะที่สามารถชะลอเพื่อเลี้ยวรถเข้าสู่พื้นที่โครงการได้อย่างปลอดภัย</p> <p>3. จัดเจ้าหน้าที่รักษาความปลอดภัยอำนวยความสะดวกให้กับรถที่จะเข้าหรือออกจากโครงการ ให้สามารถเข้า-ออกโครงการได้โดยสะดวกและปลอดภัยไม่กีดขวางการจราจรบนถนนศรีนครินทร์ และถนนสาธารณะอื่นๆบริเวณใกล้เคียงโครงการ โดยให้ความสำคัญกับรถยนต์ที่สัญจรบนถนนสาธารณะเป็นหลัก</p>	<p>- โครงการอยู่ระหว่างทำป้ายประชาสัมพันธ์บริเวณโดยรอบรถขนส่งสินค้าและวัสดุก่อสร้างทั้ง 4 ด้าน โดยระบุชื่อโครงการ บริษัทผู้รับเหมา พร้อมเบอร์โทรศัพท์ติดต่อ เพื่อให้ผู้พักอาศัยข้างเคียงและผู้ที่เกี่ยวข้องโดยใช้เส้นทางร่วมกับรถขนส่งสินค้าและวัสดุก่อสร้างได้รับทราบข้อมูล และสามารถติดต่อกับผู้รับเหมาได้โดยตรง</p> <p>- โครงการได้จัดทำป้ายชื่อโครงการ และลูกศรแสดงทิศทางการเข้า-ออกโครงการ ให้สามารถมองเห็นได้อย่างชัดเจน ในระยะที่สามารถชะลอเพื่อเลี้ยวรถเข้าสู่พื้นที่โครงการได้อย่างปลอดภัย</p> <p>- โครงการได้จัดให้มีเจ้าหน้าที่รักษาความปลอดภัยอำนวยความสะดวกให้กับรถที่จะเข้าหรือออกจากโครงการ ให้สามารถเข้า-ออกโครงการได้โดยสะดวกและปลอดภัยไม่กีดขวางการจราจรบนถนนศรีนครินทร์ และถนนสาธารณะอื่นๆบริเวณใกล้เคียง โดยจะให้ความสำคัญกับรถยนต์ที่สัญจรบนถนนสาธารณะเป็นหลัก</p>	<p>-</p> <p>-</p> <p>-</p>	<p>-</p> <p>- ดัชนีภาพที่ 2 และ 45</p> <p>- ดัชนีภาพที่ 23</p>

**ตารางที่ 3.1-1 (ต่อ) สรุปผลการปฏิบัติตามมาตรการป้องกันและแก้ไขผลกระทบสิ่งแวดล้อม โครงการ Origin Plug And Play Srinakarin
(ออริจิน ปลั๊ก แอนด์ เพลย์ ศรีนครินทร์)**

องค์ประกอบทางสิ่งแวดล้อม และคุณค่าต่างๆ	มาตรการป้องกันและแก้ไขผลกระทบสิ่งแวดล้อม	รายละเอียดการปฏิบัติตามมาตรการฯ	ปัญหา/อุปสรรค และการแก้ไข	เอกสารอ้างอิง รูปภาพหรือเอกสาร
3.7 การจราจร (ต่อ)	4. ติดตั้งสัญญาณไฟเตือน และป้ายจราจรชั่วคราวบริเวณทางเข้า-ออกโครงการให้สามารถมองเห็นได้อย่างชัดเจนทั้งในช่วงเวลากลางวันและกลางคืน	- โครงการได้ติดตั้งสัญญาณไฟเตือน และป้ายจราจรชั่วคราวบริเวณทางเข้า-ออกโครงการให้สามารถมองเห็นได้อย่างชัดเจนทั้งในช่วงเวลากลางวันและกลางคืน	-	- ดังภาพที่ 34
	5. จัดพื้นที่สำหรับจอดรถบรรทุกไว้ภายในพื้นที่โครงการให้เพียงพอ เพื่อเป็นที่จอดรถสำหรับรถขนส่งวัสดุก่อสร้าง รถขนส่งดิน รถคอนกรีต และรถรับ-ส่งคนงานก่อสร้างโดยไม่ให้จอดรถเป็นแถวคอยบนถนนศรีนครินทร์ และถนนสาธารณะอื่นๆ บริเวณใกล้เคียงโครงการ และรถทุกคันเมื่อเข้ามาในโครงการต้องกลับรถออกจากโครงการไม่ถอยหลังออก	- โครงการได้จัดพื้นที่สำหรับจอดรถบรรทุกไว้ภายในพื้นที่โครงการอย่างเพียงพอ เพื่อเป็นที่จอดรถสำหรับรถขนส่งวัสดุก่อสร้าง รถขนส่งดิน รถคอนกรีต และรถรับ-ส่งคนงานก่อสร้าง โดยไม่ให้จอดรถเป็นแถวคอยบนถนนศรีนครินทร์ และถนนสาธารณะอื่นๆ บริเวณใกล้เคียงโครงการ	-	- ดังภาพที่ 7
	6. ห้ามจอดรถเพื่อรอขนส่งดิน ขนส่งวัสดุก่อสร้าง หรือรับ-ส่งคนงานบนถนนศรีนครินทร์ และถนนสาธารณะอื่นๆ บริเวณใกล้เคียงโครงการ	- โครงการได้จัดให้มีรปภ.คอยตรวจสอบไม่ให้มีรถจอดรอขนส่งดินบนถนนศรีนครินทร์ และถนนสาธารณะอื่น ๆ บริเวณใกล้เคียงโครงการ พร้อมทั้งจัดให้มีพื้นที่จอดรถบรรทุกทุกภายในโครงการ	-	- ดังภาพที่ 7 และ 23
	7. ใช้ผ้าใบคลุมรถที่ใช้ขนส่งวัสดุก่อสร้าง หิน ทราย เพื่อป้องกันการร่วงหล่นลงบนถนนที่ใช้เป็นเส้นทางขนส่ง	- โครงการจัดให้มีการใช้ผ้าใบปิดคลุมรถที่ใช้ขนส่งวัสดุก่อสร้าง หิน ทราย เพื่อป้องกันการร่วงหล่นลงบนถนนที่ใช้เป็นเส้นทางขนส่ง	-	- ดังภาพที่ 12

ตารางที่ 3.1-1 (ต่อ) สรุปผลการปฏิบัติตามมาตรการป้องกันและแก้ไขผลกระทบสิ่งแวดล้อม โครงการ Origin Plug And Play Srinakarin
(ออริจิน ปลั๊ก แอนด์เพลย์ ศรีนครินทร์)

องค์ประกอบทางสิ่งแวดล้อมและคุณค่าต่างๆ	มาตรการป้องกันและแก้ไขผลกระทบสิ่งแวดล้อม	รายละเอียดการปฏิบัติตามมาตรการฯ	ปัญหา/อุปสรรคและการแก้ไข	เอกสารอ้างอิงรูปภาพหรือเอกสาร
3.7 การจราจร (ต่อ)	<p>8. กำหนดช่วงเวลาในการขนส่งรถบรรทุก กรณีใช้รถขนาด 6 ล้อ ในช่วงเวลา 09.00-16.00 น. และรถบรรทุกขนาด 10 ล้อ ในช่วงเวลา 10.00-15.00 น. ซึ่งอยู่นอกช่วงเวลาเร่งด่วนและเข้าพนักงานตำรวจท้องที่อนุญาตให้รถบรรทุกสามารถสัญจรบริเวณโครงการได้</p> <p>9. ควบคุมน้ำหนักรถบรรทุกตามพิกัด และกำชับให้ผู้ขับรถบรรทุกปฏิบัติตามพระราชบัญญัติการจราจรทางบกและให้ขับรถด้วยความระมัดระวังเป็นพิเศษ</p> <p>10. ล้างล้อรถบรรทุกที่ใช้ขนส่งดิน โดยใช้แรงดันน้ำสูงฉีดชะล้างทำความสะอาดล้อรถและช่วงล่างของรถบรรทุกบริเวณทางเข้า-ออกพื้นที่โครงการ เพื่อป้องกันฝุ่นละอองและโคลนที่ติดกับล้อรถ</p> <p>11. จัดการให้ใช้ผ้าใบคลุมที่มิดชิด สำหรับรถบรรทุกดินหินทราย เพื่อป้องกันไม่ให้ฝุ่นปลิวออกมาจากรถบรรทุก</p> <p>12. จัดให้มีการติดตั้งเครื่องหมายและสัญญาณจราจรตามรูปแบบและแนวทางการติดตั้งเครื่องหมายและสัญญาณสำหรับการก่อสร้างโครงการ ทั้งในเวลากลางวันและกลางคืน (หากจำเป็น)</p>	<p>- โครงการได้กำหนดช่วงเวลาในการขนส่งรถบรรทุก กรณีใช้รถขนาด 6 ล้อ ในช่วงเวลา 09.00-16.00 น. และรถบรรทุกขนาด 10 ล้อ ในช่วงเวลา 10.00-15.00 น. ซึ่งอยู่นอกช่วงเวลาเร่งด่วนและเข้าพนักงานตำรวจท้องที่อนุญาตให้รถบรรทุกสามารถสัญจรบริเวณโครงการได้</p> <p>- โครงการได้กำชับให้ผู้ขับรถบรรทุกปฏิบัติตามพระราชบัญญัติการจราจรทางบก และให้ขับรถด้วยความระมัดระวังเป็นพิเศษและติดป้ายจำกัดความเร็วไว้เรียบร้อยแล้ว</p> <p>- โครงการจัดให้มีการล้างล้อรถบรรทุกขนส่งดิน โดยใช้ระบบล้างล้อรถอัตโนมัติแรงดันน้ำสูง ล้างทำความสะอาดล้อรถและช่วงล่างของรถบรรทุกบริเวณทางเข้า-ออกพื้นที่โครงการเพื่อป้องกันฝุ่นละอองและโคลนที่ติดกับล้อรถ</p> <p>- โครงการจัดให้มีการใช้ผ้าใบปิดคลุมรถบรรทุกดินหินทราย เพื่อป้องกันไม่ให้ฝุ่นปลิวออกมาจากรถบรรทุก</p> <p>- โครงการได้จัดให้มีการติดตั้งเครื่องหมายและสัญญาณจราจรตามรูปแบบและแนวทางการติดตั้งเครื่องหมายและสัญญาณ</p>	<p>-</p> <p>-</p> <p>-</p> <p>-</p> <p>-</p>	<p>- ดังภาพที่ 46</p> <p>- ดังภาพที่ 40</p> <p>- ดังภาพที่ 18</p> <p>- ดังภาพที่ 12</p> <p>-</p>

ตารางที่ 3.1-1 (ต่อ) สรุปผลการปฏิบัติตามมาตรการป้องกันและแก้ไขผลกระทบสิ่งแวดล้อม โครงการ Origin Plug And Play Srinakarin (ออริจิน ปลั๊ก แอนด์เพลย์ ศรีนครินทร์)

องค์ประกอบทางสิ่งแวดล้อมและคุณค่าต่างๆ	มาตรการป้องกันและแก้ไขผลกระทบสิ่งแวดล้อม	รายละเอียดการปฏิบัติตามมาตรการฯ	ปัญหา/อุปสรรคและการแก้ไข	เอกสารอ้างอิงรูปภาพหรือเอกสาร
3.7 การจราจร (ต่อ)	13. ควบคุมการเข้า-ออกของรถส่งคอนกรีตสำเร็จรูปไม่ให้ส่งผลกระทบต่อการเดินทางบนถนนศรีนครินทร์ตลอดจนถนนโดยรอบโครงการ โดยผู้รับเหมาต้องใช้วิธีประสานกับหน่วยงานจำหน่ายคอนกรีต รวมถึงคนขับรถขนส่งคอนกรีตสำเร็จรูปทุกคันทางโทรศัพท์เคลื่อนที่ และวิทยุสื่อสาร เพื่อควบคุมเวลาในการออกเดินทางของรถจากโรงผลิตโดยให้ออกสลับกันไม่มาพร้อมกันในเวลาเดียวกัน ในขณะที่พื้นที่ก่อสร้างจะรายงานสถานการณ์ที่พื้นที่ก่อสร้างเป็นระยะ ๆ เพื่อปรับแผนส่งคอนกรีตให้สัมพันธ์กันมากที่สุด	- โครงการได้จัดให้มีเจ้าหน้าที่รักษาความปลอดภัยคอยควบคุมการเข้า-ออกของรถส่งคอนกรีตสำเร็จรูปไม่ให้ส่งผลกระทบต่อการเดินทางบนถนนศรีนครินทร์ตลอดจนถนนโดยรอบโครงการ โดยผู้รับเหมาต้องประสานกับหน่วยงานจำหน่ายคอนกรีต รวมถึงคนขับรถขนส่งคอนกรีตสำเร็จรูปทุกคันทางโทรศัพท์เคลื่อนที่ และวิทยุสื่อสาร เพื่อควบคุมเวลาในการออกเดินทางของรถจากโรงผลิตโดยให้ออกสลับกันไม่มาพร้อมกันในเวลาเดียวกัน	-	- ดังภาพที่ 23
4. คุณค่าคุณภาพชีวิต 4.1 ผลกระทบทางสังคม	1. ไม่อนุญาตให้คนงานพักในพื้นที่ก่อสร้าง 2. จัดให้มีเจ้าหน้าที่รักษาความปลอดภัยภายในพื้นที่ก่อสร้างโครงการ ตลอด 24 ชั่วโมง 3. จัดให้มีกล้องวงจรปิด (CCTV) ทั่วบริเวณโดยรอบพื้นที่ก่อสร้างโครงการ พร้อมทั้งมีห้องควบคุมกล้องวงจรปิดดังกล่าว เพื่อใช้ในการตรวจสอบความเรียบร้อยและความปลอดภัยภายในโครงการ	- โครงการไม่อนุญาตให้คนงานพักในพื้นที่ก่อสร้าง โดยได้จัดเตรียมบ้านพักคนงานไว้บริเวณภายนอกโครงการ - โครงการได้จัดให้มีเจ้าหน้าที่รักษาความปลอดภัยภายในพื้นที่ก่อสร้างโครงการ ตลอด 24 ชั่วโมง - โครงการจัดให้มีกล้องวงจรปิด (CCTV) ติดตั้งไว้บริเวณโดยรอบพื้นที่โครงการอย่างทั่วถึง เพื่อตรวจสอบความเรียบร้อยและความปลอดภัยภายในพื้นที่โครงการ	- - -	- ดังภาพที่ 49 - ดังภาพที่ 23 - ดังภาพที่ 47

**ตารางที่ 3.1-1 (ต่อ) สรุปผลการปฏิบัติตามมาตรการป้องกันและแก้ไขผลกระทบสิ่งแวดล้อม โครงการ Origin Plug And Play Srinakarin
(ออริจิน ปลั๊ก แอนด์ เพลย์ ศรีนครินทร์)**

องค์ประกอบทางสิ่งแวดล้อม และคุณค่าต่างๆ	มาตรการป้องกันและแก้ไขผลกระทบสิ่งแวดล้อม	รายละเอียดการปฏิบัติตามมาตรการฯ	ปัญหา/อุปสรรค และการแก้ไข	เอกสารอ้างอิง รูปภาพหรือเอกสาร
4.1 ผลกระทบทางสังคม (ต่อ)	<p>4. พิจารณาเลือกคนงานที่เป็นคนไทยเป็นอันดับแรก</p> <p>5. กรณีรับแรงงานต่างด้าว ต้องเลือกคนงานที่ได้รับอนุญาตอย่างถูกต้องตามกฎหมายเข้ามาทำงาน และกำหนดให้คนงานปฏิบัติตามระเบียบข้อบังคับ เพื่อป้องกันและแก้ไขผลกระทบต่อชุมชนข้างเคียง</p> <p>6. จัดให้มีการขึ้นทะเบียนแรงงานต่างด้าวกับสำนักบริหารแรงงานต่างด้าว เพื่อให้สามารถตรวจสอบประวัติคนงานได้</p> <p>7. โครงการต้องดูแลงานก่อสร้างที่เข้ามาทำงานภายในพื้นที่โครงการ โดยระบุสีเสื้อผ้าชุดปฏิบัติงาน พร้อมติดบัตรแสดงข้อมูลชื่อ สกุล รหัสคนงาน แผนกที่สังกัด รวมถึงการตรวจสภาพร่างกายว่าเป็นผู้ที่ปลอดสารเสพติด บันทึกเป็นลายลักษณ์อักษร พร้อมตรวจสอบได้เสมอ</p> <p>8. โครงการจัดให้มีหัวหน้างานดูแลควบคุมคนงานก่อสร้างไม่ให้ก่อเรื่องทะเลาะวิวาท ส่งเสียงดังรบกวนหลักโมย และออกกฎระเบียบปฏิบัติให้ชัดเจน</p>	<p>- โครงการพิจารณาเลือกคนงานที่เป็นคนไทยเป็นอันดับแรก</p> <p>- โครงการรับคนงานต่างด้าวที่ได้รับอนุญาตอย่างถูกต้องตามกฎหมายเข้ามาทำงานเท่านั้น และกำหนดให้คนงานปฏิบัติตามระเบียบข้อบังคับเพื่อป้องกันและลดผลกระทบต่อชุมชนข้างเคียง</p> <p>- โครงการจัดให้มีการขึ้นทะเบียนแรงงานต่างด้าวกับสำนักบริหารแรงงานต่างด้าว เพื่อให้สามารถตรวจสอบประวัติคนงานได้</p> <p>- โครงการจัดให้มีชุดฟอร์ม และบัตรสำหรับคนงาน รวมถึงตรวจสภาพร่างกายว่าเป็นผู้ที่ปลอดสารเสพติด บันทึกเป็นลายลักษณ์อักษร พร้อมตรวจสอบได้เสมอ</p> <p>- โครงการได้จัดให้มีหัวหน้างานดูแลควบคุมคนงานก่อสร้าง ไม่ให้ก่อเรื่องทะเลาะวิวาท ส่งเสียงดังรบกวนหลักโมย และออกกฎระเบียบปฏิบัติไว้เรียบร้อยแล้ว</p>	<p>-</p> <p>-</p> <p>-</p> <p>-</p> <p>-</p>	<p>-</p> <p>- ดังภาพผนวกที่ 11</p> <p>- ดังภาพผนวกที่ 11</p> <p>- ดังภาพที่ 51</p> <p>- ดังภาพที่ 36 และภาพผนวกที่ 18</p>

ตารางที่ 3.1-1 (ต่อ) สรุปผลการปฏิบัติตามมาตรการป้องกันและแก้ไขผลกระทบสิ่งแวดล้อม โครงการ Origin Plug And Play Srinakarin
(ออริจิน ปลั๊ก แอนด์ เพลย์ ศรีนครินทร์)

องค์ประกอบทางสิ่งแวดล้อม และคุณค่าต่างๆ	มาตรการป้องกันและแก้ไขผลกระทบสิ่งแวดล้อม	รายละเอียดการปฏิบัติตามมาตรการฯ	ปัญหา/อุปสรรค และการแก้ไข	เอกสารอ้างอิง รูปภาพหรือเอกสาร
4.2 ผลกระทบด้านสุขภาพ 1) ผลกระทบต่อการ ให้บริการสาธารณสุข	<p>1. จัดให้มีหน่วยปฐมพยาบาลเบื้องต้นประจำในวันทำการของโครงการ พร้อมอุปกรณ์ปฐมพยาบาล เพื่อรองรับคนงานก่อสร้างในพื้นที่ก่อสร้างของโครงการ รวมทั้งจัดให้มีหน่วยส่งต่อผู้ป่วยในกรณีฉุกเฉิน</p> <p>2. จัดส่งข้อมูลจำนวนคนงานก่อสร้างของโครงการให้หน่วยงานสาธารณสุขในพื้นที่ ได้แก่ ศูนย์บริการสาธารณสุขศรีด่านทราบ เพื่อเตรียมความพร้อมในการรองรับ</p> <p>3. กำกับให้บริษัทผู้รับเหมาจัดทำข้อมูลการตรวจสอบสุขภาพของคนงานก่อสร้างก่อนเข้าทำงาน ปฏิบัติตามกฎหมายแรงงานว่าด้วยการตรวจสุขภาพร่างกายประจำปี และกำหนดให้มีการเก็บบันทึกข้อมูลการตรวจสุขภาพ โดยเมื่อก่อสร้างโครงการแล้วเสร็จจะมอบบันทึกข้อมูลการตรวจสุขภาพให้กับคนงานก่อสร้าง</p>	<p>- โครงการจัดให้มีหน่วยปฐมพยาบาลเบื้องต้นประจำในวันทำการของโครงการ พร้อมอุปกรณ์ปฐมพยาบาล และจัดให้มีหน่วยส่งต่อผู้ป่วยในกรณีฉุกเฉิน รวมทั้งจัดให้มีห้องปฐมพยาบาลในพื้นที่โครงการ</p> <p>- โครงการอยู่ระหว่างการเตรียมการจัดส่งข้อมูลจำนวนคนงานก่อสร้างของโครงการให้หน่วยงานสาธารณสุขในพื้นที่ ได้แก่ ศูนย์บริการสาธารณสุขศรีด่านทราบ เพื่อเตรียมความพร้อมในการรองรับ</p> <p>- โครงการได้กำกับให้บริษัทผู้รับเหมาจัดทำข้อมูลการตรวจสุขภาพของคนงานก่อสร้างก่อนเข้าทำงาน ปฏิบัติตามกฎหมายแรงงานว่าด้วยการตรวจสุขภาพร่างกายประจำปี และกำหนดให้มีการเก็บบันทึกข้อมูลการตรวจสุขภาพ โดยเมื่อก่อสร้างโครงการแล้วเสร็จจะมอบบันทึกข้อมูลการตรวจสุขภาพให้กับคนงานก่อสร้าง</p>	<p>-</p> <p>-</p> <p>-</p>	<p>- ดังภาพที่ 43 และ 44</p> <p>-</p> <p>- ดังภาคผนวกที่ 12 และ 16</p>

ตารางที่ 3.1-1 (ต่อ) สรุปผลการปฏิบัติตามมาตรการป้องกันและแก้ไขผลกระทบสิ่งแวดล้อม โครงการ Origin Plug And Play Srinakarin (ออริจิน ปลั๊ก แอนด์ เพลย์ ศรีนครินทร์)

องค์ประกอบทางสิ่งแวดล้อมและคุณค่าต่างๆ	มาตรการป้องกันและแก้ไขผลกระทบสิ่งแวดล้อม	รายละเอียดการปฏิบัติตามมาตรการฯ	ปัญหา/อุปสรรคและการแก้ไข	เอกสารอ้างอิงรูปภาพหรือเอกสาร
1) ผลกระทบต่อการให้บริการสาธารณสุข (ต่อ)	4. ให้ความร่วมมือหรือสนับสนุนหน่วยงานที่รับผิดชอบด้านสาธารณสุขในพื้นที่ ได้แก่ ศูนย์บริการสาธารณสุขศรีด่าน ในการจัดกิจกรรมต่างๆเกี่ยวกับการเตรียมความพร้อมเพื่อดูแลรักษา พื้นฟูและเฝ้าระวังสุขภาพประชาชนในพื้นที่ เช่น การฝึกอบรม การปฐมพยาบาลเบื้องต้น เป็นต้น รวมทั้งโครงการประสานเจ้าหน้าที่จากศูนย์บริการสาธารณสุขศรีด่านมาอบรมและให้ข้อมูลทางสาธารณสุขกับคนงานก่อสร้าง	- โครงการให้ความร่วมมือหรือสนับสนุนหน่วยงานที่รับผิดชอบด้านสาธารณสุขในพื้นที่ ได้แก่ ศูนย์บริการสาธารณสุขศรีด่าน ในการจัดกิจกรรมต่างๆเกี่ยวกับการเตรียมความพร้อมเพื่อดูแลรักษา พื้นฟูและเฝ้าระวังสุขภาพประชาชนในพื้นที่ เช่น การฝึกอบรม การปฐมพยาบาลเบื้องต้น เป็นต้น	-	-
2) ผลกระทบต่อผู้พักอาศัยข้างเคียง	1. จัดให้มีเจ้าหน้าที่คอยควบคุมดูแลคนงานก่อสร้างไม่ให้ก่อความเดือดร้อนต่อผู้ที่อยู่ใกล้เคียง 2. จัดให้มีเจ้าหน้าที่เข้าพบผู้พักอาศัยที่อยู่ข้างเคียงพื้นที่ก่อสร้าง เพื่อสร้างความสัมพันธ์ที่ดี และรับทราบปัญหาจากผู้ที่อยู่ข้างเคียง 3. จัดให้มีการประกันภัยโดยต้องมีวงเงินครอบคลุมความรับผิดชอบตามกฎหมายต่อชีวิต ร่างกาย ค่ารักษาพยาบาลและทรัพย์สินของบุคคลที่ 3 จากการก่อสร้างโครงการตามที่กำหนดไว้ในกฎกระทรวงกำหนดอาคารที่ต้องทำประกันภัยความรับผิดชอบต่อตามกฎหมาย พ.ศ.2564 โดยให้แสดงสำเนาตารางกรมธรรม์ประกันภัยไว้ในบริเวณด้านหน้าพื้นที่ก่อสร้าง	- โครงการจัดให้มีเจ้าหน้าที่คอยควบคุมดูแลคนงานก่อสร้างไม่ให้ก่อความเดือดร้อนต่อผู้ที่อยู่ใกล้เคียง - โครงการได้จัดให้มีเจ้าหน้าที่เข้าพบผู้พักอาศัยที่อยู่ข้างเคียงพื้นที่ก่อสร้าง เพื่อสร้างความสัมพันธ์ที่ดี และรับทราบปัญหาจากผู้ที่อยู่ข้างเคียง - โครงการจัดให้มีกรมธรรม์ประกันภัยโดยต้องมีวงเงินครอบคลุมความรับผิดชอบต่อตามกฎหมายต่อชีวิต ร่างกาย ค่ารักษาพยาบาลและทรัพย์สินของบุคคลที่ 3 จากการก่อสร้างโครงการตามที่กำหนดไว้ในกฎกระทรวงกำหนดอาคารที่ต้องทำประกันภัยความรับผิดชอบต่อตามกฎหมาย พ.ศ.2564 โดยติดตั้งสำเนาตารางกรมธรรม์ประกันภัยไว้ในบริเวณด้านหน้าพื้นที่ก่อสร้างเรียบร้อยแล้ว	- - -	- ดัชนีภาพที่ 36 - ดัชนีภาพที่ 9 - ดัชนีภาพที่ 21

ตารางที่ 3.1-1 (ต่อ) สรุปผลการปฏิบัติตามมาตรการป้องกันและแก้ไขผลกระทบสิ่งแวดล้อมโครงการ Origin Plug And Play Srinakarin
(ออริจิน ปลั๊ก แอนด์ เพลย์ ศรีนครินทร์)

องค์ประกอบทางสิ่งแวดล้อมและคุณค่าต่างๆ	มาตรการป้องกันและแก้ไขผลกระทบสิ่งแวดล้อม	รายละเอียดการปฏิบัติตามมาตรการฯ	ปัญหา/อุปสรรคและการแก้ไข	เอกสารอ้างอิงรูปภาพหรือเอกสาร
2) ผลกระทบต่อผู้พักอาศัยข้างเคียง (ต่อ)	4. โครงการกำหนดให้มีมาตรการป้องกันและแก้ไขผลกระทบ และนำเสนอมาตรการให้กับคณะกรรมการและผู้พักอาศัยในอาคารชุดพักอาศัย-สำนักงาน (อาคารเอกโพลิน)	- โครงการกำหนดให้มีมาตรการป้องกันและแก้ไขผลกระทบ และนำเสนอมาตรการให้กับคณะกรรมการและผู้พักอาศัยในอาคารชุดพักอาศัย-สำนักงาน (อาคารเอกโพลิน)	-	- ดังภาพผนวกที่ 1
3) ผลกระทบต่อคนงานก่อสร้าง (1) ผลกระทบที่ก่อให้เกิดโรค	1. กำหนดให้คนงานก่อสร้างที่ต้องทำงานในบริเวณที่มีปริมาณฝุ่นมาก เช่น บริเวณพื้นที่ที่มีการเปิดหน้าดินการผสมคอนกรีตที่มีการผสมปูนซีเมนต์ ฯลฯ จะต้องใส่หน้ากากที่สามารถป้องกันฝุ่นที่มีขนาด 0.3 ไมครอนขึ้นไปตลอดเวลาที่ทำงาน เพื่อป้องกันฝุ่นละอองเข้าสู่ระบบทางเดินหายใจ 2. ควบคุมให้มีการเปิดและใช้พื้นที่หน้างานเท่าที่จำเป็น 3. กำหนดให้ฉีดพรมน้ำภายในพื้นที่ก่อสร้าง และถนนที่ใช้ขนส่งวัสดุอุปกรณ์ในการก่อสร้างในวันที่ฝนไม่ตกอย่างน้อย 2 ครั้ง (เช้าและเย็น) เพื่อลดการฟุ้งกระจายของฝุ่นละออง	- โครงการจัดให้มีอุปกรณ์ป้องกันอันตรายส่วนบุคคล และกำชับให้คนงานสวมตลอดเวลาการทำงาน พร้อมทั้งฉีดพ่นน้ำเพื่อลดฝุ่นละอองในบริเวณที่มีความเสี่ยงต่อการเกิดอุบัติเหตุ - โครงการกำชับผู้รับเหมาให้มีการเปิดและใช้พื้นที่หน้างานเท่าที่จำเป็น - โครงการจัดให้มีคนงานคอยฉีดพรมน้ำภายในพื้นที่ก่อสร้าง และถนนที่ใช้ขนส่งวัสดุอุปกรณ์ในการก่อสร้าง เพื่อลดการฟุ้งกระจายของฝุ่นละออง	- - -	- ดังภาพที่ 51 และ 52 - - ดังภาพที่ 10

ตารางที่ 3.1-1 (ต่อ) สรุปผลการปฏิบัติตามมาตรการป้องกันและแก้ไขผลกระทบสิ่งแวดล้อม โครงการ Origin Plug And Play Srinakarin
(ออริจิน ปลั๊ก แอนด์ เพลย์ ศรีนครินทร์)

องค์ประกอบทางสิ่งแวดล้อมและคุณค่าต่างๆ	มาตรการป้องกันและแก้ไขผลกระทบสิ่งแวดล้อม	รายละเอียดการปฏิบัติตามมาตรการฯ	ปัญหา/อุปสรรคและการแก้ไข	เอกสารอ้างอิงรูปภาพหรือเอกสาร
(1) ผลกระทบที่ก่อให้เกิดโรค (ต่อ)	<p>1. จัดให้มีคนงานสวมใส่อุปกรณ์คุ้มครองความปลอดภัยส่วนบุคคลที่สามารถลดระดับเสียงที่คนงานได้รับเฉลี่ยตลอดระยะเวลาการทำงาน 8 ชั่วโมง น้อยกว่า 85 dB(A) ได้แก่ ที่ครอบหู (Ear Muff) ที่มีค่า NRR 37 dB(A) และปลั๊กอุดหู (Ear Plug) ที่มีค่า 33 dB(A) ในแต่ละช่วงกิจกรรมการก่อสร้างและเครื่องจักร ดังนี้</p> <p>1.1 เดือนที่ 2-5 งานเสาเข็มและงานฐานราก</p> <ul style="list-style-type: none"> - คนงานที่ทำงานใกล้ยานบรรทุกปั้นจั่นที่ระยะ 1 เมตร ต้องใส่ที่ครอบหู (Ear Plug) ตลอดช่วงเวลาทำงาน 8 ชั่วโมง - คนงานที่ทำงานใกล้รถบรรทุกที่ระยะ 1 เมตร ต้องใส่ที่ครอบหู (Ear Muff) ตลอดช่วงเวลาทำงาน 8 ชั่วโมง - คนงานที่ทำงานใกล้เครื่องจักรหลายชนิด ที่ระยะ 5 เมตร ต้องใส่ปลั๊กอุดหู (Ear Plug) ตลอดช่วงเวลาทำงาน 8 ชั่วโมง <p>1.2 เดือนที่ 6-16 งานโครงสร้างและงานระบบสาธารณูปโภค</p> <ul style="list-style-type: none"> - คนงานที่ทำงานใกล้ยานบรรทุกปั้นจั่นรถคอนกรีตผสมเสร็จ เครื่องผสมคอนกรีต และรถบดอัดดิน ที่ระยะ 1 เมตร ต้องใส่ที่ครอบหู (Ear Plug) ตลอดช่วงเวลาทำงาน 8 ชั่วโมง - คนงานที่ทำงานใกล้รถบรรทุกที่ระยะ 1 เมตร ต้องใส่ที่ครอบหู (Ear Muff) ตลอดช่วงเวลาทำงาน 8 ชั่วโมง 	<p>- โครงการจัดให้มีอุปกรณ์ป้องกันอันตรายส่วนบุคคล และกำชับให้คนงานสวมตลอดเวลาการทำงาน พร้อมทั้งติดป้ายเตือนให้สวมอุปกรณ์ป้องกันอันตรายส่วนบุคคลในบริเวณที่มีความเสี่ยงต่อการเกิดอุบัติเหตุ</p>	-	- ดังภาพที่ 51 และ 52
		<p>- โครงการจัดให้มีอุปกรณ์ป้องกันอันตรายส่วนบุคคล และกำชับให้คนงานสวมตลอดเวลาการทำงาน พร้อมทั้งติดป้ายเตือนให้สวมอุปกรณ์ป้องกันอันตรายส่วนบุคคลในบริเวณที่มีความเสี่ยงต่อการเกิดอุบัติเหตุ</p>	-	- ดังภาพที่ 51 และ 52
		<p>- ปัจจุบัน โครงการดำเนินการก่อสร้างอยู่ในช่วงงานฐานราก หากถึงช่วงงานดังกล่าว โครงการจะปฏิบัติตามมาตรการที่กำหนดอย่างเคร่งครัด</p>	-	-

ตารางที่ 3.1-1 (ต่อ) สรุปผลการปฏิบัติตามมาตรการป้องกันและแก้ไขผลกระทบสิ่งแวดล้อม โครงการ Origin Plug And Play Srinakarin
(ออริจิน ปลั๊ก แอนด์ เพลย์ ศรีนครินทร์)

องค์ประกอบทางสิ่งแวดล้อม และคุณค่าต่างๆ	มาตรการป้องกันและแก้ไขผลกระทบสิ่งแวดล้อม	รายละเอียดการปฏิบัติตามมาตรการฯ	ปัญหา/อุปสรรค และการแก้ไข	เอกสารอ้างอิง รูปภาพหรือเอกสาร
(1) ผลกระทบที่ ก่อให้เกิดโรค (ต่อ)	<p>- คนงานที่ทำงานใกล้เครื่องจักรหลายชนิด ที่ระยะ 5 เมตร ต้องใส่ปลั๊กอุดหู (Ear Plug) ตลอดช่วงเวลาทำงาน 8 ชั่วโมง</p> <p>1.3 เดือนที่ 17 งานโครงสร้างและงานระบบสาธารณูปโภค</p> <p>ซ้อนทับกับงานรื้อถอนสำนักงานขายชั่วคราว</p> <p>- คนงานที่ทำงานใกล้ยานบรรทุกป็นจัน และรถบรรทุก ที่ระยะ 1 เมตร ต้องใส่ที่ครอบหู (Ear Plug) และที่ระยะ 5 เมตรขึ้นไป ต้องใส่ปลั๊กอุดหู (Ear Plug) ตลอดช่วงเวลาทำงาน 8 ชั่วโมง</p> <p>- คนงานที่ทำงานใกล้รถขุด Jack Hammer รถคอนกรีตผสมเสร็จ เครื่องผสมคอนกรีต และเครื่องสูบน้ำ ที่ระยะ 1 เมตร ต้องใส่ปลั๊กอุดหู (Ear Plug) ตลอดช่วงเวลาทำงาน 8 ชั่วโมง</p> <p>- คนงานที่ทำงานใกล้ทาวเวอร์เครน ที่ระยะ 5 เมตร ต้องใส่ปลั๊กอุดหู (Ear Plug) ตลอดช่วงเวลาทำงาน 8 ชั่วโมง</p> <p>- คนงานที่ทำงานใกล้เครื่องจักรหลายชนิดที่ระยะ 5 เมตรขึ้นไป ต้องใส่ปลั๊กอุดหู (Ear Plug) ตลอดช่วงเวลาทำงาน 8 ชั่วโมง</p>	<p>- ปัจจุบันโครงการดำเนินการก่อสร้างอยู่ในช่วงงานฐานราก หากถึงช่วงงานดังกล่าวโครงการจะปฏิบัติตามมาตรการที่กำหนดอย่างเคร่งครัด</p>	-	-

ตารางที่ 3.1-1 (ต่อ) สรุปผลการปฏิบัติตามมาตรการป้องกันและแก้ไขผลกระทบสิ่งแวดล้อม โครงการ Origin Plug And Play Srinakarin
(ออริจิน ปลั๊ก แอนด์ เพลย์ ศรีนครินทร์)

องค์ประกอบทางสิ่งแวดล้อมและคุณค่าต่างๆ	มาตรการป้องกันและแก้ไขผลกระทบสิ่งแวดล้อม	รายละเอียดการปฏิบัติตามมาตรการฯ	ปัญหา/อุปสรรคและการแก้ไข	เอกสารอ้างอิงรูปภาพหรือเอกสาร
(1) ผลกระทบที่ก่อให้เกิดโรค (ต่อ)	<p>1.4 เดือนที่ 18-29 งานตกแต่งภายในและภายนอกและงานเก็บทำความสะอาด</p> <ul style="list-style-type: none"> - คนงานที่ทำงานใกล้รถบรรทุกที่ระยะ 1 เมตรและ 5 เมตร ต้องใส่ปลั๊กอุดหู (Ear Plug) ตลอดช่วงการทำงาน 8 ชั่วโมง - คนงานที่ทำงานใกล้รถบรรทุก ที่ระยะ 1 เมตร ต้องใส่ที่ครอบหู (Ear Plug) ตลอดช่วงการทำงาน 8 ชั่วโมง - คนงานที่ทำงานใกล้เครื่องจักรหลายชนิดที่ระยะ 5 เมตรขึ้นไป ต้องใส่ปลั๊กอุดหู (Ear Plug) ตลอดช่วงการทำงาน 8 ชั่วโมง <p>2. จัดตั้งข้อกำหนดการใส่อุปกรณ์ลดเสียงในแต่ละช่วงกิจกรรม และระยะห่างจากเครื่องจักรให้เห็นชัดเจน</p> <p>3. เปลี่ยนงานให้คนงาน หรือหมุนเวียนสลับหน้าที่ระหว่างคนงานด้วยกัน เพื่อให้ระดับเสียงที่คนงานได้รับเฉลี่ยตลอดระยะเวลาการทำงาน 8 ชั่วโมง น้อยกว่า 85 dB(A)</p> <p>4. โครงการต้องกำหนดมาตรการสำหรับลดผลกระทบด้านเสียงที่คนงานจะได้รับให้สอดคล้องกับมาตรฐานเสียงของกฎกระทรวง กำหนดมาตรฐานในการบริหาร จัดการและ</p>	<p>- ปัจจุบัน โครงการดำเนินการก่อสร้างอยู่ในช่วงงานฐานราก หากถึงช่วงงานดังกล่าวโครงการจะปฏิบัติตามมาตรการที่กำหนดอย่างเคร่งครัด</p> <p>- โครงการอยู่ระหว่างจัดตั้งข้อกำหนดการใส่อุปกรณ์ลดเสียงในแต่ละช่วงกิจกรรม และระยะห่างจากเครื่องจักรให้เห็นชัดเจน</p> <p>- โครงการได้กำชับให้ผู้รับเหมาก่อสร้างควบคุมดูแลผลัดเปลี่ยนงาน หรือหมุนเวียนสลับหน้าที่ระหว่างคนงานด้วยกัน เพื่อให้ระดับเสียงที่คนงานได้รับตลอดระยะเวลาการทำงาน น้อยกว่า 85 dB(A)</p> <p>- โครงการอยู่ระหว่างกำหนดมาตรการสำหรับลดผลกระทบด้านเสียงที่คนงานจะได้รับให้สอดคล้องกับมาตรฐานเสียงของกฎกระทรวง</p>	<p>-</p> <p>-</p> <p>-</p> <p>-</p>	<p>-</p> <p>-</p> <p>-</p> <p>-</p>

ตารางที่ 3.1-1 (ต่อ) สรุปผลการปฏิบัติตามมาตรการป้องกันและแก้ไขผลกระทบสิ่งแวดล้อม โครงการ Origin Plug And Play Srinakarin
(ออริจิน ปลั๊ก แอนด์ เพลย์ ศรีนครินทร์)

องค์ประกอบทางสิ่งแวดล้อม และคุณค่าต่างๆ	มาตรการป้องกันและแก้ไขผลกระทบสิ่งแวดล้อม	รายละเอียดการปฏิบัติตามมาตรการฯ	ปัญหา/อุปสรรค และการแก้ไข	เอกสารอ้างอิง รูปภาพหรือเอกสาร
(1) ผลกระทบที่ ก่อให้เกิดโรค (ต่อ)	<p>ดำเนินการด้านความปลอดภัย อาชีวอนามัย และสภาพแวดล้อมในการทำงานเกี่ยวกับความร้อน แสงสว่าง และเสียง พ.ศ.2559 และตามประกาศกรมสวัสดิการและคุ้มครองแรงงาน เรื่อง มาตรฐานระดับเสียงที่ยอมให้ลูกจ้างได้รับเฉลี่ยตลอดระยะเวลาการทำงานในแต่ละวันประกาศในราชกิจจานุเบกษา เล่ม 135 ตอนพิเศษ 19 ง วันที่ 26 เดือนมกราคม พ.ศ.2561</p> <p>1. มาตรการควบคุมที่แหล่งกำเนิดความสั่นสะเทือน</p> <ul style="list-style-type: none"> - ใช้วัสดุป้องกันการสั่นสะเทือนรองไว้ใต้เครื่องจักร - ใช้วัสดุป้องกันและดูดซับการสั่นสะเทือนหุ้มเครื่องมือ - ดูแลและบำรุงรักษาเครื่องจักรอย่างสม่ำเสมอตามคู่มือกำหนด - โครงการต้องตรวจสอบเครื่องมือ เครื่องจักรให้อยู่ในสภาพใช้งานได้ดีและปลอดภัย ตามระยะการใช้งานที่เหมาะสม และตรวจสอบปรับปรุงเป็นประจำทุกเดือน 	<ul style="list-style-type: none"> - โครงการอยู่ระหว่างจัดเตรียมแผ่นเหล็กป้องกันการสั่นสะเทือนรองไว้ใต้เครื่องจักร - โครงการใช้วัสดุป้องกันและดูดซับการสั่นสะเทือนหุ้มเครื่องมือ ดูแลและบำรุงรักษาเครื่องจักรอย่างสม่ำเสมอ - โครงการจัดให้มีการดูแลและบำรุงรักษาเครื่องจักรอย่างสม่ำเสมอ - โครงการจัดให้มีการตรวจสอบเครื่องมือ เครื่องจักรให้อยู่ในสภาพใช้งานได้ดีและปลอดภัย ตามระยะการใช้งานที่เหมาะสม และตรวจสอบปรับปรุงเป็นประจำทุกเดือน 	<ul style="list-style-type: none"> - - - - 	<ul style="list-style-type: none"> - - - ดัชนีภาพที่ 8 - ดัชนีภาพที่ 8 และภาคผนวกที่ 2

ตารางที่ 3.1-1 (ต่อ) สรุปผลการปฏิบัติตามมาตรการป้องกันและแก้ไขผลกระทบสิ่งแวดล้อม โครงการ Origin Plug And Play Srinakarin (ออริจิน ปลั๊ก แอนด์เพลย์ ศรีนครินทร์)

องค์ประกอบทางสิ่งแวดล้อมและคุณค่าต่างๆ	มาตรการป้องกันและแก้ไขผลกระทบสิ่งแวดล้อม	รายละเอียดการปฏิบัติตามมาตรการฯ	ปัญหา/อุปสรรคและการแก้ไข	เอกสารอ้างอิงรูปภาพหรือเอกสาร
(1) ผลกระทบที่ก่อให้เกิดโรค (ต่อ)	2. มาตรการป้องกันและควบคุมที่ตัวบุคคล <ul style="list-style-type: none"> - กำหนดชั่วโมงการทำงานของคนงาน ที่ต้องทำงานกับเครื่องจักรที่อาจได้รับความสั่นสะเทือน อันอาจเป็นอันตราย โดยกำหนดเวลาการทำงานปกติไม่เกิน 7 ชั่วโมง - ใช้อุปกรณ์ป้องกันส่วนบุคคล เช่น ใช้ถุงทำเบาะที่นั่งสำหรับรถขุดเจาะ เป็นต้น - ตรวจสอบการทำงานของของคนงานที่ใช้เครื่องมือเครื่องจักรที่มีความสั่นสะเทือนอย่างใกล้ชิด 	<ul style="list-style-type: none"> - โครงการกำหนดชั่วโมงการทำงานของคนงาน ที่ต้องทำงานกับเครื่องจักรที่อาจได้รับความสั่นสะเทือน อันอาจเป็นอันตรายโดยกำหนดเวลาการทำงานปกติไม่เกิน 7 ชั่วโมง - โครงการจัดให้มีเบาะรองนั่งสำหรับรถขุดเจาะ - โครงการกำชับให้ผู้รับเหมาคอยตรวจสอบการทำงานของ คนงานที่ใช้เครื่องมือ เครื่องจักรที่มีความสั่นสะเทือนอย่างใกล้ชิด 	<p>-</p> <p>-</p> <p>-</p>	<p>-</p> <p>- ดังภาพที่ 53</p> <p>-</p>
(2) ผลกระทบด้านอุบัติเหตุต่อคนงาน	1. โครงการต้องดำเนินการตามข้อกำหนดของพระราชบัญญัติความปลอดภัย อาชีวอนามัยและสภาพแวดล้อมในการทำงาน พ.ศ.2554 และกฎหมายอื่นๆที่เกี่ยวข้อง ซึ่งมีข้อกำหนดต่างๆตามกฎหมายที่นายจ้างและลูกจ้างจะต้องปฏิบัติในการทำงาน 2. จัดให้มีเจ้าหน้าที่ความปลอดภัย (จป.) ที่ได้รับอนุญาตประจำอยู่ในพื้นที่ก่อสร้าง และกำชับให้ปฏิบัติตามมาตรการอย่างเคร่งครัด	<ul style="list-style-type: none"> - โครงการได้ดำเนินการตามข้อกำหนดของพระราชบัญญัติความปลอดภัย อาชีวอนามัยและสภาพแวดล้อมในการทำงาน พ.ศ.2554 และกฎหมายอื่นๆที่เกี่ยวข้อง ซึ่งมีข้อกำหนดต่างๆตามกฎหมายที่นายจ้างและลูกจ้างจะต้องปฏิบัติในการทำงาน - โครงการได้จัดให้มีเจ้าหน้าที่ความปลอดภัย (จป.) ที่ได้รับอนุญาตประจำอยู่ในพื้นที่ก่อสร้าง และกำชับให้ปฏิบัติตามมาตรการอย่างเคร่งครัด 	<p>-</p> <p>-</p>	<p>-</p> <p>- ดังภาคผนวกที่ 9</p>

ตารางที่ 3.1-1 (ต่อ) สรุปผลการปฏิบัติตามมาตรการป้องกันและแก้ไขผลกระทบสิ่งแวดล้อม โครงการ Origin Plug And Play Srinakarin
(ออริจิน ปลั๊ก แอนด์ เพลย์ ศรีนครินทร์)

องค์ประกอบทางสิ่งแวดล้อมและคุณค่าต่างๆ	มาตรการป้องกันและแก้ไขผลกระทบสิ่งแวดล้อม	รายละเอียดการปฏิบัติตามมาตรการฯ	ปัญหา/อุปสรรคและการแก้ไข	เอกสารอ้างอิงรูปภาพหรือเอกสาร
(2) ผลกระทบด้านอุบัติเหตุต่อคนงาน (ต่อ)	<p>3. โครงการต้องดำเนินการตามกฎหมายกำหนดมาตรฐานในการบริหารและการจัดการด้านความปลอดภัยอาชีวอนามัย และสภาพแวดล้อมในการทำงานเกี่ยวกับงานก่อสร้าง พ.ศ.2551 และตามกฎหมายกำหนดมาตรฐานในการบริหาร จัดการ และดำเนินการด้านความปลอดภัยอาชีวอนามัย และสภาพแวดล้อมในการทำงานเกี่ยวกับงานก่อสร้าง พ.ศ.2564</p> <p>4. จัดให้มีการอบรมให้ความรู้ในการทำงานแก่เจ้าหน้าที่และคนงาน เช่น การใช้อุปกรณ์อันตรายส่วนบุคคลทำปฏิบัติงานที่เหมาะสม ลักษณะ การจับอุปกรณ์ที่เหมาะสมในการทำงาน กำหนดช่วงเวลาในการทำงาน เป็นต้น</p>	<p>- โครงการดำเนินการตามกฎหมายกำหนดมาตรฐานในการบริหารและการจัดการด้านความปลอดภัยอาชีวอนามัย และสภาพแวดล้อมในการทำงานเกี่ยวกับงานก่อสร้าง พ.ศ.2551 และตามกฎหมายกำหนดมาตรฐานในการบริหาร จัดการ และดำเนินการด้านความปลอดภัยอาชีวอนามัย และสภาพแวดล้อมในการทำงานเกี่ยวกับงานก่อสร้าง พ.ศ.2564 อย่างเคร่งครัด</p> <p>- โครงการจัดให้มีการอบรมให้ความรู้ในการทำงานแก่เจ้าหน้าที่และคนงาน เช่น การใช้อุปกรณ์อันตรายส่วนบุคคลทำปฏิบัติงานที่เหมาะสม ลักษณะ การจับอุปกรณ์ที่เหมาะสมในการทำงาน กำหนดช่วงเวลาในการทำงาน เป็นต้น</p>	-	-
(3) ผลกระทบด้านโรคติดต่อ	<p>1. โครงการนำวิธีการ Bubble and seal ของศูนย์บริหารสถานการณ์แพร่ระบาดของโรคติดเชื้อไวรัสโคโรนา 2019 หรือ สบค. มาประยุกต์ใช้แต่ปรับให้มีความเข้มข้นสูงสุด ได้แก่ พนักงานและคนงานในพื้นที่ก่อสร้างทุกคนที่เข้ามาปฏิบัติในพื้นที่ก่อสร้างจะต้องได้รับวัคซีนแล้ว 2 เข็ม และต้องทำการฉีดกระตุ้นภูมิคุ้มกัน (เข็มที่ 3) ตามคำแนะนำของกระทรวงสาธารณสุขหรือตามรอบของประสิทธิภาพของวัคซีนตามคำแนะนำของผู้ผลิตขณะเดียวกัน ก็จะต้องทำการ</p>	<p>- โครงการนำวิธีการ Bubble and seal ของศูนย์บริหารสถานการณ์แพร่ระบาดของโรคติดเชื้อไวรัสโคโรนา 2019 หรือ สบค. มาประยุกต์ใช้แต่ปรับให้มีความเข้มข้นสูงสุด ได้แก่ พนักงานและคนงานในพื้นที่ก่อสร้างทุกคนที่เข้ามาปฏิบัติในพื้นที่ก่อสร้างจะต้องได้รับวัคซีนแล้ว 2 เข็ม และต้องทำการฉีดกระตุ้นภูมิคุ้มกัน (เข็มที่ 3) ตามคำแนะนำของกระทรวงสาธารณสุข</p>	-	- ดังภาพที่ 54
			-	- ดังภาคผนวกที่ 12

ตารางที่ 3.1-1 (ต่อ) สรุปผลการปฏิบัติตามมาตรการป้องกันและแก้ไขผลกระทบสิ่งแวดล้อม โครงการ Origin Plug And Play Srinakarin
(ออริจิน ปลั๊ก แอนด์ เพลย์ ศรีนครินทร์)

องค์ประกอบทางสิ่งแวดล้อม และคุณค่าต่างๆ	มาตรการป้องกันและแก้ไขผลกระทบสิ่งแวดล้อม	รายละเอียดการปฏิบัติตามมาตรการฯ	ปัญหา/อุปสรรค และการแก้ไข	เอกสารอ้างอิง รูปภาพหรือเอกสาร
(3) ผล ภ ะ ร ะ ท บ ค ้น โรคติดต่อ (ต่อ)	<p>ตรวจ Antigen Test Kit ทุก 14 วัน หากพบผู้ติดเชื้อตั้งแต่ 1% ขึ้นไปให้ทำ Bubble and seal ทันที</p> <p>2. โครงการนำมาตรการป้องกันการแพร่ระบาดของโรคติดเชื้อไวรัสโคโรนา 2019 (COVID-19) ตามแนวทางจากกรมควบคุมโรค มาใช้กำหนดเป็นมาตรการภายในบริเวณพื้นที่โครงการ ดังนี้</p> <p>(1) จัดให้มีการฉีดวัคซีนป้องกันเชื้อโรคติดเชื้อไวรัสโคโรนา 2019 (COVID-19) สำหรับแรงงานที่มีภาวะเสี่ยง</p> <p>(2) จัดให้มีเจ้าหน้าที่ประสานงานเฝ้าระวังโรคกับศูนย์บริการสาธารณสุขในพื้นที่โครงการ</p> <p>(3) จัดให้มีจุดตรวจคัดกรองก่อนเข้าพื้นที่ก่อสร้าง</p> <p>(4) จัดให้มีพื้นที่ล้างมือพร้อมสบู่ หรือเจลแอลกอฮอล์ล้างมือ</p> <p>(5) กำกับให้คนงานก่อสร้างสวมหน้ากากอนามัยก่อนเข้าพื้นที่โครงการ</p> <p>(6) ควบคุมให้มีการเว้นระยะห่างระหว่างคนงานในการทำงาน</p>	<p>- โครงการนำมาตรการป้องกันการแพร่ระบาดของโรคติดเชื้อไวรัสโคโรนา 2019 (COVID-19) ตามแนวทางจากกรมควบคุมโรค มาใช้กำหนดเป็นมาตรการภายในบริเวณพื้นที่โครงการ</p> <p>- โครงการจัดให้มีการฉีดวัคซีนป้องกันเชื้อโรคติดเชื้อไวรัสโคโรนา 2019 (COVID-19) สำหรับแรงงานที่มีภาวะเสี่ยง</p> <p>- โครงการจัดให้มีเจ้าหน้าที่ประสานงานเฝ้าระวังโรคกับศูนย์บริการสาธารณสุขในพื้นที่โครงการ</p> <p>- โครงการจัดให้มีจุดตรวจคัดกรองก่อนเข้าพื้นที่ก่อสร้าง</p> <p>- โครงการจัดให้มีพื้นที่ล้างมือพร้อมสบู่ หรือเจลแอลกอฮอล์ล้างมือ</p> <p>- โครงการกำกับให้คนงานก่อสร้างสวมหน้ากากอนามัยก่อนเข้าพื้นที่โครงการ</p> <p>- โครงการกำชับให้ผู้รับเหมาควบคุมให้มีการเว้นระยะห่างระหว่างคนงานในการทำงาน</p>	<p>-</p> <p>-</p> <p>-</p> <p>-</p> <p>-</p> <p>-</p> <p>-</p>	<p>-</p> <p>-</p> <p>-</p> <p>-</p> <p>-</p> <p>-</p> <p>-</p>

ตารางที่ 3.1-1 (ต่อ) สรุปผลการปฏิบัติตามมาตรการป้องกันและแก้ไขผลกระทบสิ่งแวดล้อม โครงการ Origin Plug And Play Srinakarin
(ออริจิน ปลั๊ก แอนด์ เพลย์ ศรีนครินทร์)

องค์ประกอบทางสิ่งแวดล้อมและคุณค่าต่างๆ	มาตรการป้องกันและแก้ไขผลกระทบสิ่งแวดล้อม	รายละเอียดการปฏิบัติตามมาตรการฯ	ปัญหา/อุปสรรคและการแก้ไข	เอกสารอ้างอิงรูปภาพหรือเอกสาร
(3) ผลกระทบด้านโรคติดต่อ (ต่อ)	<p>(7) จัดให้มีการดูแลทำความสะอาดพื้นที่ก่อสร้างที่พัก ห้องน้ำ และอุปกรณ์ที่ใช้ร่วมกัน</p> <p>(8) ควบคุมเชื้อทำความสะอาดรถรับ-ส่งคนงานโดยเน้นจุดสัมผัสร่วมด้วยน้ำยาฆ่าเชื้อ</p> <p>(9) จัดให้มีถังมูลฝอยที่มีฝาปิดมิดชิด เพื่อทิ้งหน้ากากอนามัยหรือกระดาษทิชชู</p> <p>(10) หากพบคนงานก่อสร้างมีอาการไอ เจ็บคอ มีน้ำมูก ให้ผู้รับเหมาพาไปพบแพทย์โดยทันที</p> <p>(11) ปฏิบัติข้อกำหนดของภาครัฐอย่างเคร่งครัด โดยมีการจัดเก็บและทำบันทึกประวัติคนงานก่อสร้างโครงการ</p>	<p>- โครงการจัดให้มีการดูแลทำความสะอาดพื้นที่ก่อสร้างที่พัก ห้องน้ำ และอุปกรณ์ที่ใช้ร่วมกัน</p> <p>- เนื่องจากที่พักอยู่ใกล้โครงการ คนงานส่วนใหญ่จะใช้รถจักรยานยนต์ในการเดินทางมาทำงาน</p> <p>- โครงการจัดให้มีถังมูลฝอยที่มีฝาปิดมิดชิด เพื่อทิ้งหน้ากากอนามัยหรือกระดาษทิชชู</p> <p>- หากพบคนงานก่อสร้างมีอาการไอ เจ็บคอ มีน้ำมูก ผู้รับเหมาพาไปพบแพทย์โดยทันที</p> <p>- โครงการปฏิบัติข้อกำหนดของภาครัฐอย่างเคร่งครัด โดยมีการจัดเก็บและทำบันทึกประวัติคนงานก่อสร้างโครงการ</p>	<p>-</p> <p>-</p> <p>-</p> <p>-</p> <p>-</p>	<p>- ดังภาพที่ 28</p> <p>-</p> <p>- ดังภาพที่ 39</p> <p>-</p> <p>- ดังภาคผนวกที่ 11</p>
4.3 ผลกระทบจากบ้านพักคนงานก่อสร้าง	1. ติดตั้งป้ายประชาสัมพันธ์บริเวณด้านหน้าพื้นที่บ้านพักคนงาน โดยระบุชื่อบริษัทผู้รับเหมาชื่อผู้รับเหมา/ผู้ควบคุมงาน พร้อมเบอร์โทรศัพท์ติดต่อ เพื่อให้ผู้พักอาศัยที่อยู่ใกล้เคียงพื้นที่บ้านพักคนงานได้รับทราบข้อมูล และสามารถติดต่อกับผู้รับเหมาผู้ควบคุมงานได้โดยตรง ในกรณีได้รับความเดือดร้อนจากบ้านพักคนงาน	- โครงการติดตั้งป้ายชื่อโครงการ ระบุชื่อผู้จัดการโครงการ พร้อมเบอร์โทรศัพท์ติดต่อไว้บริเวณด้านหน้าบ้านพักคนงานก่อสร้าง	-	- ดังภาพที่ 48

ตารางที่ 3.1-1 (ต่อ) สรุปผลการปฏิบัติตามมาตรการป้องกันและแก้ไขผลกระทบสิ่งแวดล้อม โครงการ Origin Plug And Play Srinakarin
(ออริจิน ปลั๊ก แอนด์เพลย์ ศรีนครินทร์)

องค์ประกอบทางสิ่งแวดล้อมและคุณค่าต่างๆ	มาตรการป้องกันและแก้ไขผลกระทบสิ่งแวดล้อม	รายละเอียดการปฏิบัติตามมาตรการฯ	ปัญหา/อุปสรรคและการแก้ไข	เอกสารอ้างอิงรูปภาพหรือเอกสาร
4.3 ผลกระทบจากบ้านพักคนงานก่อสร้าง (ต่อ)	<p>3. ออกกฎระเบียบการปฏิบัติภายในบ้านพักคนงาน เช่น</p> <ul style="list-style-type: none"> - ห้ามก่อไฟก่อนได้รับอนุญาตเพื่อป้องกันการเกิดอัคคีภัย - ห้ามเล่นการพนันทุกประเภท เพื่อป้องกันไม่ให้เกิดการมั่วสุมและการทะเลาะวิวาท - ห้ามขายยาเสพติดทุกประเภทและมีไว้ในครอบครอง เพื่อความปลอดภัยของคนงานและผู้ที่พักอาศัยในบริเวณใกล้เคียง - ห้ามส่งเสียงดังรบกวนบุคคลข้างเคียง - ห้ามทะเลาะวิวาททุกกรณี เพื่อความสงบเรียบร้อยภายในบริเวณบ้านพักคนงาน หากมีการทะเลาะวิวาทเกิดขึ้นพิจารณาให้ออกทั้งสองฝ่าย - ห้ามทำลาย เคลื่อนย้าย ดัดแปลง ต่อเติมทรัพย์สินของบริษัทผู้รับเหมาทุกกรณี - ห้ามลักขโมย หากมีการลักขโมยเกิดขึ้นต้องถูกส่งดำเนินคดี - ห้ามนำบุคคลภายนอกมาพักในพื้นที่บ้านพักคนงานโดยไม่ได้รับอนุญาต เพื่อความเป็นระเบียบและความปลอดภัยภายในบริเวณบ้านพักคนงาน 	<p>- โครงการได้ออกกฎระเบียบการปฏิบัติภายในบ้านพักคนงาน โดยกำชับให้พนักงานปฏิบัติตามข้อกำหนดอย่างเคร่งครัด และได้กำหนดบทลงโทษหากไม่ปฏิบัติตามกฎ</p>	-	- ดังภาพผนวกที่ 18

ตารางที่ 3.1-1 (ต่อ) สรุปผลการปฏิบัติตามมาตรการป้องกันและแก้ไขผลกระทบสิ่งแวดล้อม โครงการ Origin Plug And Play Srinakarin
(ออริจิ้น ปลั๊ก แอนด์ เพลย์ ศรีนครินทร์)

องค์ประกอบทางสิ่งแวดล้อมและคุณค่าต่างๆ	มาตรการป้องกันและแก้ไขผลกระทบสิ่งแวดล้อม	รายละเอียดการปฏิบัติตามมาตรการฯ	ปัญหา/อุปสรรคและการแก้ไข	เอกสารอ้างอิงรูปภาพหรือเอกสาร
4.3 ผลกระทบจากบ้านพัก (ต่อ) คณงานก่อสร้าง (ต่อ)	- ห้ามเลี้ยงสัตว์ที่ทุกชนิดภายในบริเวณบ้านพักคณงาน 4. กำหนดบทลงโทษที่ชัดเจนและดำเนินการโดยเด็ดขาดในกรณีที่มีผู้ฝ่าฝืนกฎระเบียบต่างๆ 5. จัดให้มีการติดป้ายชื่อโครงการ ระบุชื่อผู้จัดการโครงการ พร้อมเบอร์โทรศัพท์ติดต่อได้ไว้บริเวณด้านหน้าบ้านพักคณงานก่อสร้าง หากได้รับเรื่องร้องเรียนจากการอยู่อาศัยของคณงานก่อสร้าง โครงการต้องรีบดำเนินการแก้ไขปัญหาทันที	- โครงการได้ออกกฎระเบียบการปฏิบัติตนภายในบ้านพักคณงาน โดยกำชับให้พนักงานปฏิบัติตามข้อกำหนดอย่างเคร่งครัด และได้กำหนดบทลงโทษหากไม่ปฏิบัติตามกฎ - โครงการได้กำหนดบทลงโทษที่ชัดเจนและดำเนินการโดยเด็ดขาดในกรณีที่มีผู้ฝ่าฝืนกฎระเบียบต่างๆ - โครงการติดตั้งป้ายชื่อโครงการ ระบุชื่อผู้จัดการโครงการ พร้อมเบอร์โทรศัพท์ติดต่อได้ไว้บริเวณด้านหน้าบ้านพักคณงานก่อสร้าง	- - -	- ดังภาพผนวกที่ 18 - - ดังภาพที่ 48
4.4 การด้านทานการเกิดแผ่นดินไหว	- ออกแบบโครงสร้างอาคารโครงการให้สามารถรองรับแผ่นดินไหว เพื่อให้สอดคล้องกับข้อกำหนดของกฎกระทรวงดังกล่าว โดยในการออกแบบใช้วิธีการคำนวณตามประกาศกระทรวงมหาดไทย เรื่อง การออกแบบและคำนวณโครงสร้างอาคารเพื่อต้านทานแรงสั่นสะเทือนของแผ่นดินไหว พ.ศ.2564 และใช้วิธี พลศาสตร์ ในการออกแบบอาคารต้านทานการสั่นสะเทือนของแผ่นดินไหว	- โครงการออกแบบอาคารให้สามารถรองรับแผ่นดินไหว เพื่อให้สอดคล้องกับข้อกำหนดของกฎกระทรวงดังกล่าว โดยในการออกแบบใช้วิธีการคำนวณตามประกาศกระทรวงมหาดไทย เรื่อง การออกแบบและคำนวณโครงสร้างอาคารเพื่อต้านทานแรงสั่นสะเทือนของแผ่นดินไหว พ.ศ.2564 และใช้วิธี พลศาสตร์ ในการออกแบบอาคารต้านทานการสั่นสะเทือนของแผ่นดินไหว	-	- ดังภาพผนวกที่ 25

ตารางที่ 3.1-1 (ต่อ) สรุปผลการปฏิบัติตามมาตรการป้องกันและแก้ไขผลกระทบสิ่งแวดล้อม โครงการ Origin Plug And Play Srinakarin
(ออริจิน ปลั๊ก แอนด์ เพลย์ ศรีนครินทร์)

องค์ประกอบทางสิ่งแวดล้อม และคุณค่าต่างๆ	มาตรการป้องกันและแก้ไขผลกระทบสิ่งแวดล้อม	รายละเอียดการปฏิบัติตามมาตรการฯ	ปัญหา/อุปสรรค และการแก้ไข	เอกสารอ้างอิง รูปภาพหรือเอกสาร
5. การควบคุมการก่อสร้างอาคาร	1) การควบคุมงานก่อสร้างด้านพื้นที่อาคาร (1) จัดให้มีการกำหนดพิกัดอ้างอิง (Base Line) ที่มั่นคงแข็งแรงภายในพื้นที่ก่อสร้างอย่างน้อย 2 ตำแหน่ง เพื่อใช้เป็นจุดอ้างอิงในการก่อสร้าง (2) กำหนดตำแหน่งการตั้งกล้องเปิดฉากในทุกขั้นตอนการก่อสร้าง เพื่อตรวจสอบการก่อสร้างในแต่ละระยะให้เป็นไปตามแบบก่อสร้าง (3) จัดให้มี Shop Drawing, Offset Line (4) กำหนดให้มีวิศวกรควบคุมงานก่อสร้าง ระดับสามัญวิศวกรลงนามรับรองการตรวจสอบในขั้นตอนการเทคอนกรีตในแต่ละชั้น	- โครงการได้จัดให้มีการกำหนดพิกัดอ้างอิง (Base Line) ที่มั่นคงแข็งแรงภายในพื้นที่ก่อสร้างอย่างน้อย 2 ตำแหน่ง เพื่อใช้เป็นจุดอ้างอิงในการก่อสร้าง - โครงการกำหนดตำแหน่งการตั้งกล้องเปิดฉากในทุกขั้นตอนการก่อสร้าง เพื่อตรวจสอบการก่อสร้างในแต่ละระยะให้เป็นไปตามแบบก่อสร้าง - โครงการอยู่ระหว่างการจัดให้มี Shop Drawing, Offset Line - โครงการได้จัดให้มีวิศวกรควบคุมงานก่อสร้าง ระดับสามัญวิศวกร ลงนามรับรองในการตรวจสอบระดับความสูงทุกครั้ง	- - - -	- - - - ดัชนีภาพที่ 22 และ ภาคผนวกที่ 14
	2) การควบคุมงานก่อสร้างด้านระดับความสูงอาคาร (1) จัดให้มีการทำหมุดระดับ (Bench Mark) เป็นคอนกรีตหรือวัสดุที่มั่นคงแข็งแรงไว้ที่โครงการหรือตำแหน่งที่เหมาะสม เพื่อใช้เป็นระดับอ้างอิงในการก่อสร้างให้มีระดับความสูงของอาคารยังคงเป็นไปตามแบบ	- โครงการได้จัดให้มีการทำหมุดระดับ (Bench Mark) เป็นคอนกรีตหรือวัสดุที่มั่นคงแข็งแรงไว้ที่โครงการหรือตำแหน่งที่เหมาะสม เพื่อใช้เป็นระดับอ้างอิงในการก่อสร้างให้มีระดับความสูงของอาคารยังคงเป็นไปตามแบบ	-	-

ตารางที่ 3.1-1 (ต่อ) สรุปผลการปฏิบัติตามมาตรการป้องกันและแก้ไขผลกระทบสิ่งแวดล้อม โครงการ Origin Plug And Play Srinakarin
(ออริจิน ปลั๊ก แอนด์ เพลย์ ศรีนครินทร์)

องค์ประกอบทางสิ่งแวดล้อม และคุณค่าต่างๆ	มาตรการป้องกันและแก้ไขผลกระทบสิ่งแวดล้อม	รายละเอียดการปฏิบัติตามมาตรการฯ	ปัญหา/อุปสรรค และการแก้ไข	เอกสารอ้างอิง รูปภาพหรือเอกสาร
5. การควบคุมการก่อสร้าง อาคาร (ต่อ)	(2) กำหนดให้มีการตรวจสอบระดับความสูงจากระดับ อ้างอิงกล้องวัดมุม (Theodolite หรือ Total Station) ทุกๆ 5 ชั้น ในตำแหน่งเดียวกันต่อเนื่องตลอดการก่อสร้าง เพื่อตรวจสอบ ว่าความสูงของอาคารยังคงเป็นไปตามแบบ (3) กำหนดให้มีวิศวกรควบคุมงานก่อสร้าง ระดับสามัญ วิศวกร ลงนามรับรองในการตรวจสอบระดับความสูงทุกครั้ง	- ปัจจุบันโครงการอยู่ในช่วงงานฐานราก หากถึงช่วงงาน ดังกล่าว โครงการจะปฏิบัติตามมาตรการที่กำหนดอย่าง เคร่งครัด - โครงการได้จัดให้มีวิศวกรควบคุมงานก่อสร้าง ระดับ สามัญวิศวกร ลงนามรับรองในการตรวจสอบระดับ ความสูงทุกครั้ง	- -	- - ดังภาพที่ 22 และ ภาคผนวกที่ 14

รายงานผลการปฏิบัติตามมาตรการป้องกันและแก้ไขผลกระทบสิ่งแวดล้อมและมาตรการติดตามตรวจสอบผลกระทบสิ่งแวดล้อม
โครงการ Origin Plug And Play Srinakarin (ออริจิน ปลั๊ก แอนด์เพลย์ ศรีนครินทร์) (ระยะก่อสร้าง) ระหว่างเดือนมีนาคม-มิถุนายน 2566

	
<p>ภาพที่ 1 สภาพโครงการปัจจุบัน</p>	
	
<p>ภาพที่ 2 ป้ายรายละเอียดโครงการ</p>	<p>ภาพที่ 3 มาตรการป้องกันและแก้ไขผลกระทบ สิ่งแวดล้อมของโครงการ</p>
	
<p>ภาพที่ 4 Sheet Pile</p>	<p>ภาพที่ 5 กล่องรับความคิดเห็น</p>



ภาพที่ 6 Metal sheet



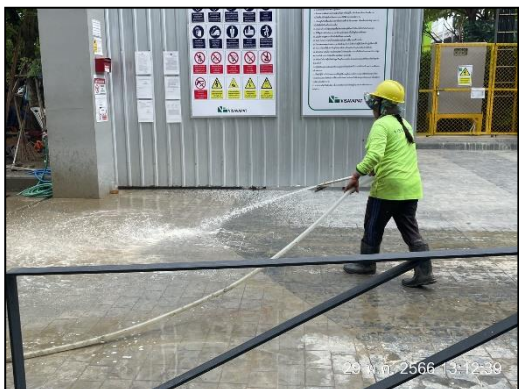
ภาพที่ 7 พื้นที่จอดรถบรรทุก



ภาพที่ 8 เจ้าหน้าที่ตรวจสอบเครื่องจักร



ภาพที่ 9 เจ้าหน้าที่พบปะบ้านข้างเคียง



ภาพที่ 10 กิจกรรมฉีดพรมน้ำ



ภาพที่ 11 สเปรย์น้ำ



ภาพที่ 12 รถบรรทุกปิดคลุมด้วยผ้าใบ



ภาพที่ 13 ป้ายดับเครื่องจักร



ภาพที่ 14 ป้ายห้ามเผาขยะ



ภาพที่ 15 ประตูเข้า-ออกโครงการปิดทึบ



ภาพที่ 16 กิจกรรมกวาดทำความสะอาด



ภาพที่ 17 ล้างล้อรถบรรทุก



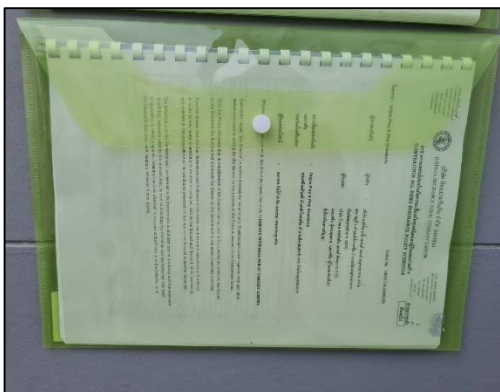
ภาพที่ 18 ระบบล้างล้อรถอัตโนมัติแรงดันสูง



ภาพที่ 19 ป้ายกำหนดช่วงเวลาการทำงาน



ภาพที่ 20 เส้าเข็มเจาะ



ภาพที่ 21 กรมธรรม์ประกันภัย



ภาพที่ 22 วิศวกรดูแลการก่อสร้าง



ภาพที่ 23 เจ้าหน้าที่รักษาความปลอดภัย



ภาพที่ 24 ผลการตรวจวัดคุณภาพสิ่งแวดล้อม



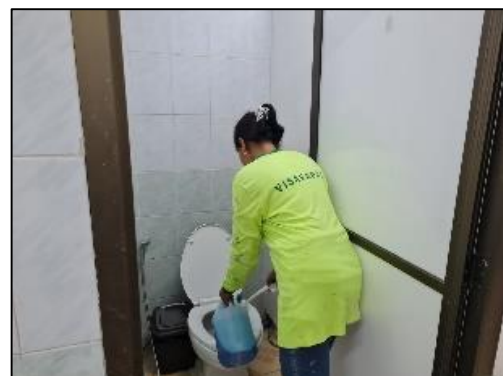
ภาพที่ 25 ห้องส้วมคนงาน



ภาพที่ 26 ถังบำบัดน้ำเสีย



ภาพที่ 27 ป้ายรณรงค์ใช้น้ำอย่างประหยัด



ภาพที่ 28 คนงานทำความสะอาดห้องน้ำ

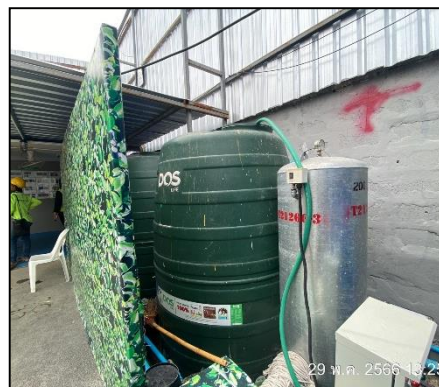


ภาพที่ 29 กิจกรรมตรวจสอบการเคลื่อนตัวของดิน



ภาพที่ 30 กิจกรรมตรวจสอบการเคลื่อนตัวของดิน

ภาพที่ 31 จุดตรวจคัดกรองก่อนเข้าพื้นที่ก่อสร้าง



ภาพที่ 31 (ต่อ) จุดตรวจคัดกรองก่อนเข้าพื้นที่ก่อสร้าง

ภาพที่ 32 ถังสำรองน้ำใช้

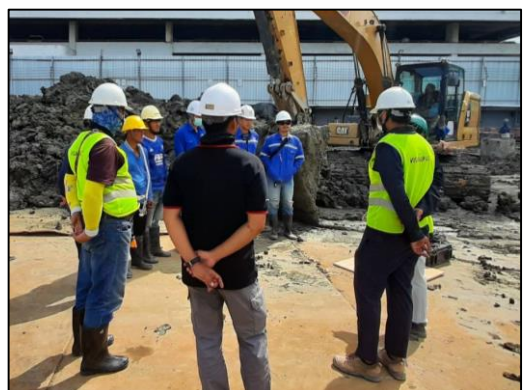


ภาพที่ 33 จุฬารวมพล



ภาพที่ 34 สัญญาณไฟเตือน

ภาพที่ 35 ป้ายรณรงค์ใช้ไฟฟ้าอย่างประหยัด



ภาพที่ 36 กิจกรรมอบรมคนงานก่อสร้าง

รายงานผลการปฏิบัติตามมาตรการป้องกันและแก้ไขผลกระทบสิ่งแวดล้อมและมาตรการติดตามตรวจสอบผลกระทบสิ่งแวดล้อม
โครงการ Origin Plug And Play Srinakarin (ออริจิ้น ปลั๊ก แอนด์เพลย์ ศรีนครินทร์) (ระยะก่อสร้าง) ระหว่างเดือนมีนาคม-มิถุนายน 2566

	
<p>ภาพที่ 37 ป้ายแสดงเขตพื้นที่ก่อสร้าง</p>	<p>ภาพที่ 38 หนังสือเห็นชอบ</p>
	
<p>ภาพที่ 39 ถังรองรับมูลฝอย</p>	<p>ภาพที่ 40 ป้ายจำกัดความเร็ว</p>
	
<p>ภาพที่ 41 ถังดับเพลิงเคมี</p>	<p>ภาพที่ 42 แผนผังเส้นทางหนีไฟ</p>



ภาพที่ 43 อุปกรณ์ปฐมพยาบาล



ภาพที่ 44 ห้องปฐมพยาบาล



ภาพที่ 45 ลูกศรแสดงทิศทางเข้าออก



ภาพที่ 46 ป้ายกำหนดช่วงเวลาขนส่ง



ภาพที่ 47 กล้องวงจรปิด



ภาพที่ 48 ป้ายประชาสัมพันธ์หน้าบ้านพักคนงาน



ภาพที่ 49 บ้านพักคนงาน



ภาพที่ 50 เครื่องแบบคนงาน



ภาพที่ 51 ป้ายเตือนอันตรายต่างๆ



ภาพที่ 52 อุปกรณ์ป้องกันอันตรายส่วนบุคคล



ภาพที่ 53 เบาะรองนั่งใต้เครื่องจักร



ภาพที่ 54 กิจกรรมการอบรมให้ความรู้ในการทำงานแก่เจ้าหน้าที่และคนงาน



ภาพที่ 55 พื้นที่ล้างมือ